

РАДАР-ДЕТЕКТОР С GPS
МОДУЛЕМ + ВИДЕОРЕГИСТРАТОР
GPS-1698H

Инструкция по эксплуатации



XIAMEN RAYEE TECH LTD

КНР, пр. Фуцзянь, г. Сямынь, район Хули, ул. Мэйси, промышленный парк "Хули", 81

Tel: 0592—5733983 5733893 Fax: 0592—5733460

Service QQ: 993685641/993817360/754718721/992940072/704769359

Сайт (материковый Китай): <http://www.radarway.com.tw/en/>

Сайт для обновлений (материковый Китай): <http://ryru.gpscamera.org/>

Описание прибора

GPS-1698H – устройство, спроектированное с применением новейших научно-технических разработок. Камера видеорегистратора (FULL HD 1920×1080P) может использоваться для записи обстановки на дороге, а радар-детектор поможет Вам избежать штрафов на дорогах. Этот прибор, оснащённый датчиком гравитации, сохранит важное для Вас видео во время движения автомобиля и сделает фотоснимки в режиме парковки, если что-то случится с Вашим автомобилем, чтобы использовать эти записи для доказательства в спорных ситуациях. По сравнению с обычными камерами, GPS-1698H не только записывает видео высокого качества с использованием формата сжатия видео H.264, но и позволяет избежать штрафов на дорогах с помощью функции радар-детектора и GPS локатора камер скорости.

Аксессуары

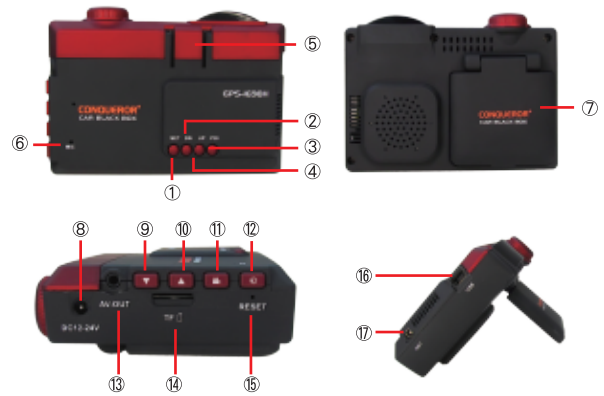
Видео-регистратор	Инструкция	USB-кабель
		
AV-кабель	Кабель питания	Кронштейн
		

Особенности прибора

- предупреждает как о мобильных, так и о стационарных камерах
- встроенный GPS позволяет определять время, скорость автомобиля и его путь
- угол обзора камеры – 120°, кодек сжатия видео – H.264.
- запись видео с разрешением FULL HD (1920x1080 пикселей)
- ZOOM X4
- двухдюймовый ЖК-дисплей для просмотра записей на устройстве.
- непрерывная работа регистратора позволит Вам сохранить все важные детали происшествия.
- функция защиты файлов, в случае неожиданного прекращения питания, поломки прибора и других непредвиденных ситуаций все записи будут сохранены
- питание прибора осуществляется от источника 12/24 В или через USB (5 В, 2А).
- автоматический переход в режим циклической записи при включении устройства.
- возможно синхронное с записью воспроизведение видео.
- настроив дату и время однажды, нет необходимости делать это снова при следующих включениях прибора
- аккумулятор устройства может быть заряжен через USB разъём.
- прибор прост и удобен в управлении, максимальный поддерживаемый объём памяти TF карты – 32Гб.
- защита записей от удаления автоматически (G-сенсор) или вручную

03

Внешний вид и функции прибора



- ① Кнопка SET: служит для настройки параметров
- ② Кнопка DN: служит для выбора параметров, напр., чувствительности радара
- ③ Кнопка POI: служит для создания POI/воспроизведения/выбора режима вождения и т.д.
- ④ Кнопка UP: служит для выбора параметров, напр., чувствительности радара
- ⑤ Место для крепления кронштейна
- ⑥ Микрофон
- ⑦ Дисплей
- ⑧ DC порт
- ⑨ Кнопка “Вниз”
- ⑩ Кнопка “Вверх”
- ⑪ Кнопка “REC”
- ⑫ Кнопка “MODE”
- ⑬ AV-OUT
- ⑭ Слот для TF карты
- ⑮ Перезагрузка
- ⑯ USB порт
- ⑰ Порт для внешней антенны

04

Описание функций радар-детектора

1. Обновление прибора

Перед тем, как начать процесс обновления, убедитесь, что устройство присоединено к ПК, интернет подключён. При подключении к компьютеру прибор автоматически перейдёт в режим обновления, на экране высветится “dn”.

Перед тем, как начать обновление устройства, необходимо вначале установить необходимые USB-драйверы и программы, которые доступны на <http://conqueror.gpscamera.org>.

DTLUSB-to-Serial
Microsoft Installer 3.1
Microsoft .Net Framework 2.0

Если Вы подсоединили устройство к компьютеру до установки USB-драйверов, то вначале следует отключить прибор, а затем перезапустить компьютер. После установки необходимого программного обеспечения на сайте <http://update.gpscamera.org> выберите модель, ссылка на скачивание появится автоматически.

2. Настройка параметров

Прибор имеет несколько режимов работы и настраиваемых параметров, значения которых могут быть заданы пользователем. Если значения параметров не менять, то устройство будет использовать заводские настройки. Для перехода в режим настройки нажмите и удерживайте кнопку “SET” в течение 3-х секунд (устройство должно быть включено). Для циклического перехода от одного параметра к другому в процессе настройки следует нажимать на кнопку “SET”. Для настройки значения параметра используйте кнопки “UP” и “DN”. Если в течение

05

3-х секунд ни одна из кнопок не будет нажата, устройство выйдет из режима настроек.

1. Пороговое значение скорости. При движении со скоростью ниже этого значения, устройство вообще не будет выдавать предупреждений.

2. Превышение скорости. Значение скорости, при превышении которого, устройство выдает предупреждение. При выборе значения «0» устройство не будет сообщать о превышении скорости.

3. Настройка индикатора скорости. Данный параметр позволяет подстроить показания скорости устройства под показания спидометра автомобиля. Обычно показания скорости по спидометру отличаются от реальной скорости движения автомобиля в сторону увеличения. Данные, полученные от навигационного приемника в устройстве, показывают реальное значение скорости. С помощью данной настройки можно скорректировать показания устройства.

4. Настройка режима предупреждений.

- Режим голосовых и тональных предупреждений; при приближении к камере ДПС со скоростью, превышающей скоростное ограничение камеры, устройство выдает голосовое и тональное предупреждение;
- Режим голосовых предупреждений; при приближении к камере ДПС со скоростью, превышающей скоростное ограничение камеры, устройство выдает только голосовое предупреждение;
- Режим тональных предупреждений; при приближении к камере ДПС со скоростью, превышающей скоростное ограничение камеры, устройство выдает только тональный сигнал.

06

5.Удаление POI. Удаление записанных в устройство POI

6.Выбор часового пояса. Кнопками “UP” и “DN” установите часовой пояс.

7.Режим повышенной яркости индикации. Кнопками “UP” и “DN” установите время включения повышенной яркости индикации.

8.Режим пониженной яркости индикации. Кнопками “UP” и “DN” установите время включения пониженной яркости индикации.

3. Восстановление заводских настроек

Восстановление заводских настроек в устройстве (сброс устройства) не приведет к потере записанных Вами точек. Для возврата к заводским настройкам радар-детектора необходимо нажать на кнопку POI в течение нескольких секунд. Для возврата к заводским настройкам видеорегистратора необходимо нажать на кнопку ▼ в течение нескольких секунд.

4.Создание POI

В том случае, если появляется новая стационарная камера, не занесённая в нашу базу данных, можно добавить свою собственную локацию.

1) Когда камера находится по направлению движения автомобиля, нажмите кнопку POI за 5 метров до камеры.



07

2) Когда камера располагается против движения автомобиля, дважды нажмите кнопку POI в месте расположения камеры или через 3 метра после камеры.



Описание функций радар-детектора

1. Режимы системы

При включении прибор автоматически перейдёт в режим циклической видеозаписи; вы можете остановить запись, нажав на кнопку REC, и возобновить её, нажав на кнопку REC снова. В режиме ожидания нажмите кнопку MODE для смены режимов (режим ожидания - режим фото - режим воспроизведения - режим просмотра фото - режим ожидания). Долгое нажатие кнопки MODE в режиме ожидания открывает меню, для выхода из меню необходимо снова длительно нажать MODE.

2. Руководство по эксплуатации

◆Заряд аккумулятора

Устройство может быть заряжено от компьютера через разъём USB (5 В), а также через зарядное устройство (12 В).



08

◆Установка и извлечение карты памяти

1. Пожалуйста, убедитесь, что устанавливаете TF карту правильной стороной, иначе неправильная установка карты памяти может привести к поломке прибора.
2. Если формат карты несовместим с прибором, то попробуйте произвести форматирование TF карты.

◆Включение/выключение прибора и авто отключение

Для начала работы достаточно завести автомобиль, прибор автоматически включится, запустит поиск GPS соединения; когда соединение будет успешно установлено, GPS время будет автоматически обновлено.

Для экономии энергии в меню существует настройки авто отключения: через заданное время прибор выключится автоматически.

◆Режим видеозаписи

Нажмите кнопку REC для начала записи, затем ещё раз нажмите кнопку REC для остановки записи. Для увеличения/уменьшения нажмите UP и DOWN соответственно. Нажмите и удерживайте в течение трёх секунд кнопку MODE чтобы защитить видеофайл от удаления. Нажатие кнопки REC в течение 3 секунд приведёт к выключению прибора.

◆Режим ожидания

При включении прибор автоматически перейдёт в режим циклической видеозаписи. Для перехода в режим ожидания остановите запись, нажав на кнопку REC. В режиме ожидания нажатие на кнопку REC начнёт запись видео; нажатие на кнопку REC в течение 3 секунд приведёт к выключению прибора. Для увеличения/уменьшения нажмите UP и DOWN соответственно. Для перехода в режим меню нажмите MODE в течение 3 секунд, для

09

перехода в режим фото нажмите MODE.

◆Режим фото

В режиме ожидания нажмите на кнопку MODE для перехода в режим фото. В режиме фото нажатие кнопки REC позволяет сделать фотоснимок, нажатие кнопки REC в течение 3 секунд выключает прибор. Для увеличения/уменьшения нажмите UP и DOWN соответственно. Для перехода в режим меню нажмите MODE в течение 3 секунд, для перехода в режим воспроизведения нажмите MODE.

◆Режим воспроизведения

В режиме ожидания нажмите на кнопку MODE 2 раза для перехода в режим воспроизведения. В данном режиме нажатие кнопки REC запускает или останавливает воспроизведение, нажатие кнопки REC в течение 3 секунд выключает прибор. Для выбора видео файла нажмите UP или DOWN. Для перехода в режим меню нажмите MODE в течение 3 секунд, для перехода в режим просмотра фото нажмите MODE 1 раз.

◆Режим просмотра фото

В режиме ожидания нажмите на кнопку MODE 3 раза для перехода в режим просмотра фото. В данном режиме нажатие кнопки REC позволяет просмотреть фото, нажатие кнопки REC в течение 3 секунд выключает прибор. Для перехода в режим просмотра файлов нажмите MODE 1 раз, для перехода в режим меню нажмите MODE в течение 3 секунд. Для выбора фото нажмите UP или DOWN.

◆Режим меню

Долгое нажатие кнопки MODE переведёт прибор в режим меню; в режиме меню возможно изменить настройки видеорегистратора; нажатие кнопка UP или DOWN

10

позволяет выбирать настройки, кнопка REC - подтверждение. Для изменения параметра меню нажмите MODE 1 раз, для выхода из меню нажмите кнопку MODE в течение 3 секунд.

◆Соединение со спутником

Когда соединение со спутником ещё не выполнено, на дисплее высвечивается знак GPS красного цвета; Когда соединение установлено, появляется знак GPS зеленого цвета

◆Защита файлов от удаления вручную

При нажатии кнопки MODE во время видеозаписи происходит защита файла от удаления.

◆Автоматическая защита файлов от удаления

При срабатывании G-сенсора (сенсора удара) происходит автоматическая защита файлов от удаления.

Внимание: срабатывание сенсора удара возможно только при условии подключения прибора к прикуривателю.

3. Функции меню

Режим видео

Параметр	Значения
Режим видео	FULL HD 30fps, HD 30 fps, HD 60 fps, VGA 30 fps
Цикл записи	Выкл., 1 мин., 3 мин., 5 мин., 10 мин.
Задержка выключения	0 мин., 5 сек., 30 сек., 1 мин., 2 мин., 3 мин.
Запись звука	Вкл., Выкл.
Чувствительность микрофона	Обычная, низкая
Экспозиция	-2 ~ 0 ~ +2
Баланс белого	Авто, ясно, облачно, люминесц., люминесц1., люминесц2., лампа накали.
Чувствительность ISO	Авто, ISO100, ISO200, ISO400

Режим фото

Параметр	Значения
Разрешение	5 M, 3 M, 2 M Wide, 1,2 M, VGA
Качество фото	Высокое, низкое
Выбор сцены	Авто, спорт, портрет, пейзаж, снег, пляж, фейерверк
Экспозиция	-2 ~ 0 ~ +2
Баланс белого	Авто, ясно, облачно, люминесц., люминесц1., люминесц2., лампа накали.
Чувствительность ISO	Авто, ISO100, ISO200, ISO400

Цвет	Естественный, яркий, бледный
Эффекты	Обычный, сепия, ч/б, рельеф, негатив, эскиз, масло, пастель

Воспроизведение

Параметр	Значения
Удалить	Удалить один файл, удалить все файлы
Защитить	Защитить один, снять защиту, защитить все, снять защиту с всех

Накопитель

Параметр	Значения
Форматировать карту памяти	Да, нет
Информация о карте памяти	Отображение информации о карте памяти

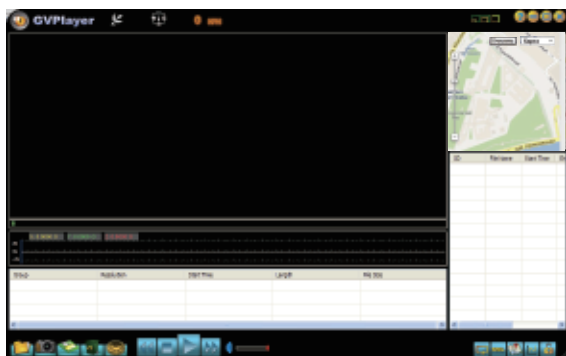
Общие настройки

Параметр	Значения
Выключение	Не использовать, 1 мин., 5 мин.
Настройка часов	г/м/д/ч/м/с
Формат даты	Не использовать, ггг мм дд, мм дд ггг, дд мм гг
Язык	Русский, английский, китайский (упрощенный), китайский (традиционный), французский, испанский, португальский.
Система ТВ	NTSC, PAL
Частота	50 Гц, 60 Гц
Поворот изображений	Вкл., выкл.
Отключение дисплея	Выкл., 1 мин., 3 мин.
Датчик удара	Выкл., высокая чувствительность, средняя чувствительность, низкая чувствительность
Режим парковки	Вкл., выкл.
Статус GPS	Данные о GPS
Часовой пояс	Данные о часовом поясе
Сброс настроек	Да, нет
Версия ПО	Отображение информации о версии ПО

4. Программное обеспечение

А. Программное обеспечение для просмотра видео

Загрузите с сайта <http://gps.conqueror.cn> плеер для просмотра и анализа видео



В. Анализ показателей G-сенсора

С помощью графика в программном обеспечении для просмотра видео возможно проанализировать данные датчика гравитации.



15

С. Анализ показателей G-сенсора

В плеере с помощью Google Maps возможно проследить путь автомобиля.



16

5. Технические характеристики

Габариты	Длина 110 мм, ширина 80 мм, высота 30 мм
Вес	175 г
Камера	Угол обзора 120°
Время фокусировки	0.8 сек
Фокусное расстояние	3.5 мм
Линейная апертура	2.8
Экран	2 дюйма
Разрешение	1920×1080 FULL HD 30 кадров в секунду 1280 × 720 HD 60 кадров в секунду 640×480 VGA
Формат видео	AVI
Формат сжатия видео	H.264
Напряжение питания	DC 12/24 В
Ток питания	DC12V - 400 мА ~480 мА DC24V - 270 мА ~ 300 мА
Мощность	2.3Вт
Аккумулятор	2320 мА/ч., Li-polymer
Память	TF-карта (от 4 класса, до 32 Гб)
Выход	AV_OUT – подключение а телевизору или дисплею
Запись звука	Вкл/откл
Рабочая температура	-20°C ~ +65°C
Температура хранения	-20°C ~ +75°C

17

Гарантийный талон

Данная гарантия действительна в течение 12 месяцев с дня продажи.

Серийный номер: _____
Дата продажи « _____ » _____ 20____ г.
М. П.

Подпись продавца _____

Причина замены или ремонта товара _____

18