

AutoExpert DVR-782

Автомобильный видеорегистратор
в зеркале заднего вида
FullHD

Инструкция по эксплуатации



Благодарим за приобретение продукции AutoExpert

Пожалуйста внимательно изучите
инструкцию по эксплуатации

Продукция сертифицирована.

Сделано в Китае.

Официальный представитель на
территории СНГ: www.eltrest.ru



Внимательно прочитайте данную инструкцию по эксплуатации перед началом использования видеорегистратора. В ней Вы найдете подробное описание самого устройства, полного набора функций и настроек, порядка установки и использования, а также условия гарантийного обслуживания. Приведенная информация предназначена для оптимальной настройки устройства, позволит избежать ошибок в повседневном использовании, и продлит срок службы видеорегистратора.

Обзор устройства

Видеорегистратор выполнен в универсальном зеркале заднего вида, предназначен для постоянной видеозаписи окружающей обстановки с разрешением FullHD (1920*1080p) при 30к/с. Устройство оснащено дисплеем с диагональю 2,7", поддерживает карты памяти microSD до 32Gb, имеет функции автоматического включения и выключения.

Важно знать!

- карта памяти в комплект не входит и приобретается отдельно. Используйте карту формата microSDHC емкостью до 32Gb, не ниже класс 10.
- Проблемы с записью (прекращение записи, зависания) происходят в большинстве случаев из-за карты памяти (не соответствие заявленным характеристикам). Отформатируйте карту или замените ее на заведомо исправную. Используйте карту формата microSD емкостью до 32Gb, класс 10
- Перед каждым использованием рекомендуется проверять текущие настройки и режим видеозаписи.
- Рекомендуется приобрести отдельную карту памяти, предназначенную к использованию только в видеорегистраторе. После первой установки карту памяти необходимо отформатировать непосредственно в самом устройстве. Не храните посторонние файлы на карте памяти видеорегистратора, это может привести к сбоям видеозаписи. Не извлекайте карту памяти во время работы устройства, это может привести к потере данных или к выходу карты из строя.
- Используйте только входящие в комплект аксессуары. В случае использования сторонних аксессуаров возможно повреждение устройства и отказ в гарантийном ремонте.
- Используйте адаптер питания только из комплекта поставки. Использование других адаптеров может привести к повреждению устройства и отказу в гарантийном ремонте.
- Аккумулятор предназначен для корректного завершения записи файла после отключения питания, и для кратковременной автономной работы. Всегда пользуйтесь адаптером питания
- В случае глубокого разряда батареи видеорегистратор не включается автоматически при подключении питания. В этом случае поставьте видеорегистратор на зарядку от адаптера питания не менее чем на 30 минут в выключенном состоянии. После этого возможно дальнейшее использование в обычном режиме.
- При отрицательных температурах встроенный Li-ion аккумулятор не заряжается. Это не является неисправностью, заряд аккумулятора начнется при повышении температуры окружающей среды
- При отрицательных температурах дисплей может исказить изображение или не работать совсем. Это не является неисправностью. Работоспособность дисплея восстанавливается при повышении температуры.
- Аккуратно настройте Акселерометр (датчик удара, G-sensor). Возможны частые срабатывания от малейшего сотрясения, при этом файлы будут заблокированы от перезаписи и карта памяти переполнится.

Внешний вид и комплектация

Проверьте наличие входящих в комплект принадлежностей:

Видеорегистратор – 1 шт.

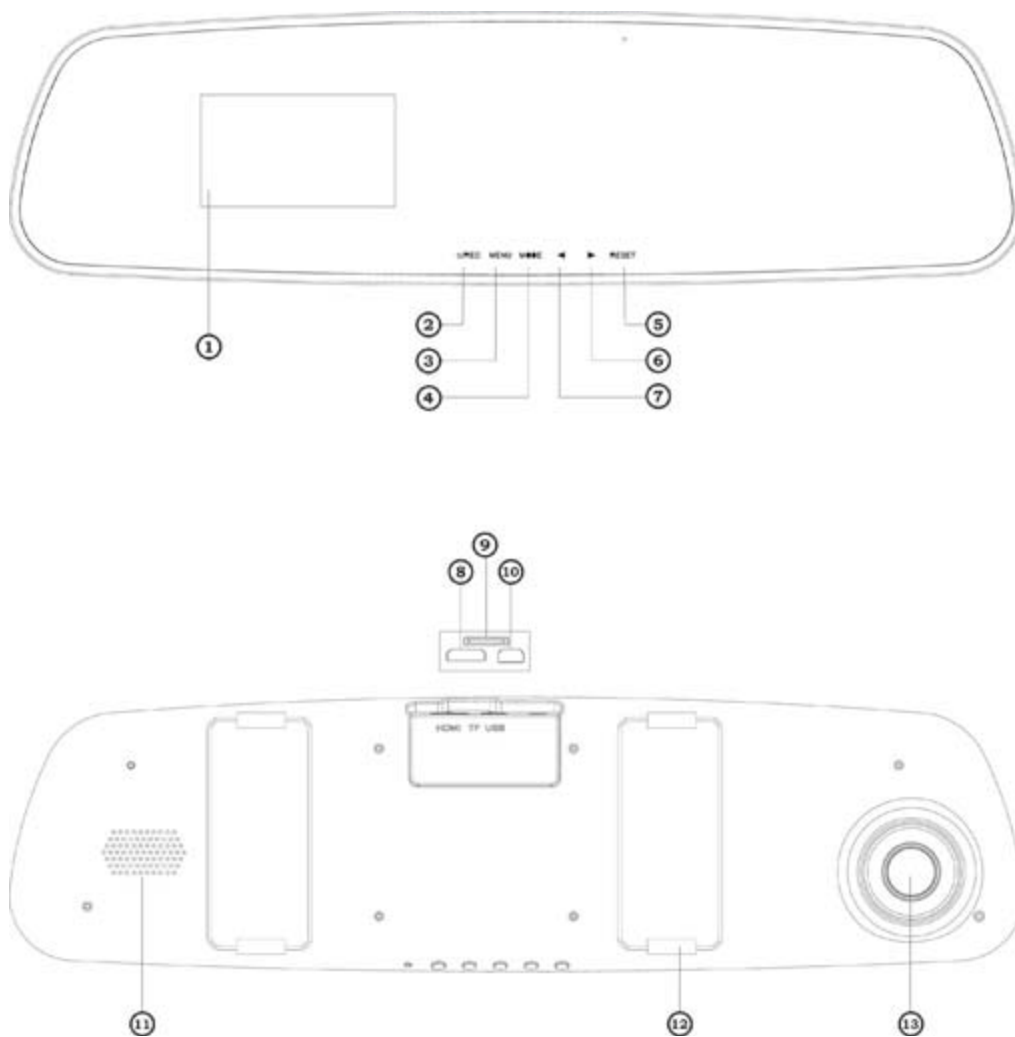
Автомобильный адаптер питания – 1 шт.

Крепление – 1 комплект.

USB-кабель – 1 шт.

Инструкция по эксплуатации – 1 шт.

Внешний вид устройства:



- 1. Дисплей
- 2. Кнопка On/REC
- 3. Кнопка Menu
- 4. Кнопка Mode

- 5. Кнопка Reset
- 6. Кнопка Right/Down
- 7. Кнопка Left/Up
- 8. Разъем HDMI

9. Разъем для карты памяти

10. Разъем USB

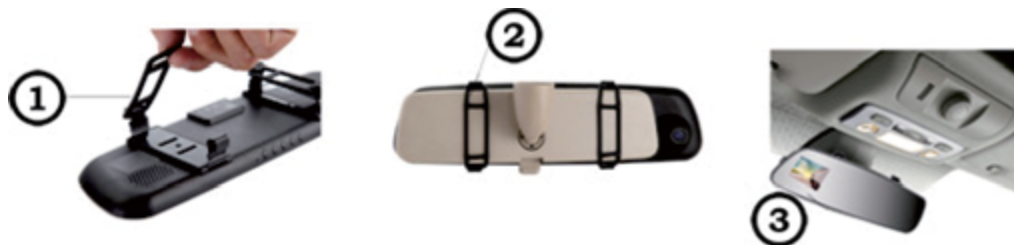
11. Динамик

12. Крепления

13. Объектив

Установка видеорегистратора в салоне автомобиля

Установите кольца крепления (рис 1)



Установите карту памяти и подключите кабель питания.

Установите видеорегистратор на штатное зеркало и закрепите кольцами. На рис 2 и 3 показано положение видеорегистратора в салоне автомобиля.

Обратите внимание- DVR-782 устанавливается со смещением, чтобы штатное зеркало не закрывало объектив (рис 2)

Проложите кабель питания под обшивкой потолка и обшивкой салона, чтобы он не мешался.

Настройте положение объектива. Оптимальное направление- вперед/вниз, чтобы уменьшить засветы изображения от яркого неба.

Работа устройства

Подключите адаптер питания к прикуривателю автомобиля. DVR-782 включится автоматически при запуске автомобиля. Первоначальные настройки видеорегистратора являются оптимальными для подавляющего большинства пользователей и не требуют каких либо действий.

При выключении двигателя автомобиля и отключении напряжения на прикуривателе DVR782 выключится автоматически через 15 секунд.

Запись на карту памяти происходит циклически, т.е. новые фрагменты записываются вместо самых старых.

Назначение кнопок

Кнопка **питания/записи ON/REC (2)** – включение/выключение.

Нажмите для включения устройства, нажмите и удерживайте в течение 2 секунд для выключения.

Кнопка MODE (4) – переключение режимов (режим фотосъемки, режим воспроизведения, режим видеозаписи). Во время видеозаписи нажмите данную кнопку для блокировки файла от перезаписи. Такие видео файлы можно удалять только вручную.

Кнопка MENU (3)– вход в меню. Нажмите кнопку MENU и выберите нужный элемент Меню. Используйте кнопки UP/DOWN для изменения настроек, для подтверждения изменений нажмите кнопку REC .

Кнопка UP (7)– вверх. Перемещение по меню

Кнопка DOWN(6) – вниз. Перемещение по меню.

RESET (5) – при сбоях в работе видеорегистратора нажмите эту

кнопку для перезагрузки программного обеспечения устройства.

Навигация по меню

Первое нажатие кнопки MENU открывает меню настроек. Последующие нажатия кнопки MENU позволяют выбрать раздел настроек (закладки).

Для подтверждения выбора нужного меню нажмите кнопку REC.

Используйте кнопки UP/DOWN для выбора нужного параметра, нажмите кнопку REC для подтверждения выбора. Для сохранения изменений и выхода из меню используйте кнопку MODE.

Режим видеозаписи

Настройки видео (1-я закладка меню)

Разрешение . Выберите один из возможных вариантов

разрешения: (1920x1080; 1280x720);

Наилучшее качество видеозаписи обеспечивается при выборе 1920*1080

Качество видео. Выберите одну из трех возможных установок качества: очень хорошее, хорошее, стандартное .

Циклический режим. Выберите длительность фрагмента видеозаписи: выкл., 1 мин, 2 мин, 3 мин, 4 мин, 5 мин

Оптимальное значение – 2 мин.

Задержка видео. Установка промежутка времени,

через которое видеорегистратор прекратит запись и выключится после отключения питания:

выкл., 15 сек, 30 сек, 1 мин

Запись звука. Включение/отключение записи звука во время видеозаписи. Доступ к этой функции также можно получить в режиме видеозаписи с помощью кнопки MENU.

Детектор движения. Включение/отключение режима обнаружения движения. В этом режиме запись будет вестись автоматически только при обнаружении движущегося объекта .

Внимание- не рекомендуется использовать эту функцию в обычных условиях эксплуатации.

Датчик Удара (G-сенсор). При необходимости включите и настройте датчик удара. Внимание- возможно переполнение карты памяти из-за большого количества заблокированных файлов. Пользуйтесь этой функцией только в случае объективной необходимости.

Настройки видеопараметров (2-я закладка меню)

Частота мерцания. Выбор частоты мерцания: автоматическая , 50 Гц, 60 Гц. Для РФ и стран СНГ выберите 50Гц

Экспозиция. Настройка экспозиции: автоматическая, ночной режим, спорт, панорама, портрет, закат, пустыня, снег, вода.

Баланс белого. Выбор предустановки баланса белого: автоматический , лампа накаливания, солнечный свет, облачно, ярко.

Цветовой эффект. Выбор цветового эффекта: без эффектов, художественный, чернила, негатив, черно-белый, светлый.

Контрастность. Настройка контрастности: стандартный, высокая контрастность, низкая контрастность.

Резкость. Настройка резкости: стандартная, высокая, низкая.

Экспомер. Выбор режима измерения экспозиции: центрально-взвешенный, интегральный, точечный.

Светочувствительность ISO. Настройка светочувствительности: автоматически, 100, 200, 400.

Экспокоррекция. Настройка компенсации экспозиции: -2.0 EV, -1.7 EV, -1.3 EV, -1.0 EV, -0.3 EV, 0.0 EV, +1.0 EV, +0.7 EV, +0.3 EV, +2.0 EV, +1.7 EV, +1.3 EV.

Системные настройки (3-я закладка меню)

Настройка языка. Выберите нужный язык.

Дата/время. Настройте дату и время (ГГ.ММ.ДД).

Нажмите клавишу REC для выбора необходимого параметра. С помощью клавиш UP/DOWN выполните настройку текущего параметра. Для сохранения установок нажмите MODE

Форматирование карты памяти. Используйте данный пункт для форматирования карты памяти. Все данные с карты памяти будут удалены

Настройки по умолчанию. Используйте данный пункт для восстановления настроек по умолчанию, перезагрузите устройство для завершения изменений.

Настройки дисплея. Яркость/контрастность/цветовой баланс.

Штамп даты/времени. Включение/отключение отображения даты и времени на записи.

Уровень громкости. Выберите один из восьми возможных вариантов уровня громкости (0 - 7).

Автоматическое выключение. Установка промежутка времени, по истечении которого произойдет автоматическое выключение устройства при отсутствии каких-либо действий: ВЫКЛ, через 15 секунд, 3 мин, 5 мин. При выборе параметра ВЫКЛ устройство не отключается автоматически.

Внимание- риск глубокого разряда батареи. Рекомендуется выбрать 15 секунд.

Выключение дисплея. Установка промежутка времени, по истечении которого произойдет автоматическое отключение дисплея: 30с, 1 мин, 3 мин, выкл.

Рекомендуется выбрать 30 с

Версия программного обеспечения. Отображение текущей версии программного обеспечения устройства.

Режим фотосъемки

Нажмите кнопку MODE для переключения в режим фотосъемки.

Для настройки фотокамеры нажмите MENU

Качество фотографий. Выберите одну из трех возможных

установок качества: очень хорошее, хорошее, обычное, автоматический выбор .

Разрешение фото . Выберите один из возможных вариантов: 1М/2М/3М/4М .

Количество фото. Выберите одну из возможных установок: одно фото, два фото, три фото.

Просмотр и удаление файлов .

Нажмите кнопку MODE для входа в меню просмотра файлов, затем MENU для входа в настройки

1. Используйте кнопки UP/DOWN, чтобы выбрать файл для просмотра. Нажмите кнопку REC для запуска воспроизведения. Во время воспроизведения нажатие кнопки REC приведет к остановке воспроизведения.

2. Используйте кнопки UP/DOWN для изменения скорости воспроизведения (2 x, 4 x, 8 x).

Настройки воспроизведения

Режим воспроизведения. Настройка режима воспроизведения: выбранный файл воспроизведется один раз / все файлы воспроизведутся один раз, воспроизведение выбранного файла будет непрерывно повторяться / воспроизведение всех файлов будет непрерывно повторяться.

Просмотр фото. Выбор режима просмотра фото графий: с повтором, без повтора, с задержкой в 5 секунд.

Удаление файла. Выбор варианта удаления: да, нет, удалить все.

Подключение через USB

После подключения устройства к компьютеру посредством USB-кабеля, видеорегистратор автоматически перейдет в режим подключения через USB. Содержимое карты памяти (видео и фото) появится на компьютере как внешний диск

Просмотр видео на телевизоре

Вы можете также просмотреть сохраненные видеозаписи или фотографии на экране ТВ.

Для этого выполните следующее:

1. Ваш ТВ должен иметь входные порты HDMI.
2. Подсоедините HDMI-кабель (не входит в комплект) от видеорегистратора к Вашему ТВ.
3. Выберите на ТВ соответствующий HDMI вход.
4. Запустите просмотр.

Технические характеристики видеорегистратора AutoExpert DVR-782:

Процессор	Ambarella A2S60
Матрица	OV2710, 2.1Мп
Разрешение видеозаписи	1920*1080*30к/с; 1280*720*30к/с;
Особенности	Автоматический старт, автоматическое выключение, непрерывная видеозапись без пауз между файлами, универсальное крепление на

	любые штатные зеркала, регулировка объектива в 2 плоскостях для точной установки
Формат видеозаписи	.MOV (H.264)
Фотосъемка	2Мп/ 3Мп/ 4Мп
Формат фотосъемки	.JPEG
Объектив	f=3.6 при F2.2
Угол обзора объектива	140° (широкоугольный)
ЖК экран	2.7" (960 x 240)
Датчик удара (G-Sensor)	Есть
Датчик движения	Есть
Карта памяти	MicroSD/SDHC 32Gb не ниже class10
Микрофон/Динамик	Есть/Есть
Разъемы	HDMI/USB
Аккумулятор	Встроенный. Время автономной работы не нормируется. Аккумулятор не предназначен для длительной автономной работы устройства, а нужен только для завершения записи при отключении внешнего питания.
Размеры устройства	303 x 80 x 40 мм
Температура использования	-10С ...+40С. Внимание- встроенный литиевый аккумулятор не заряжается при отрицательных температурах. Это особенность эксплуатации литиевых АКБ, и не является неисправностью.
В комплекте	Адаптер питания от прикуривателя автомобиля, элементы крепления, кабель USB, инструкция

ВНИМАНИЕ: Технические характеристики, функционал, внешний вид и комплектация устройства могут быть изменены без предварительного уведомления.

Важно знать:

1. карта памяти в комплект не входит и приобретается отдельно. Используйте карту формата microSDHC емкостью до 32Gb, не ниже класс 10.
2. Проблемы с записью (прекращение записи, зависания) происходят в большинстве случаев из-за карты памяти (не соответствие заявленным характеристикам). Отформатируйте карту или замените ее на заведомо исправную. Используйте карту формата microSD емкостью до 32Gb, класс 10
3. Перед каждым использованием рекомендуется проверять текущие настройки и режим видеозаписи.
4. Рекомендуется приобрести отдельную карту памяти, предназначенную к использованию только в видеорегистраторе. После первой установки карту памяти необходимо отформатировать непосредственно в самом устройстве. Не храните посторонние файлы на карте памяти видеорегистратора, это может привести к сбоям видеозаписи. Не извлекайте карту памяти во время работы устройства, это может привести к потере данных или к выходу карты из строя.
5. Используйте только входящие в комплект аксессуары. В случае использования сторонних аксессуаров возможно повреждение устройства и отказ в гарантийном ремонте.
6. Используйте адаптер питания только из комплекта поставки. Использование других адаптеров может привести к повреждению устройства и отказу в гарантийном ремонте.
7. Аккумулятор предназначен для корректного завершения записи файла после отключения питания, и для кратковременной автономной работы. Всегда пользуйтесь адаптером питания

8. В случае глубокого разряда батареи видеорегистратор не включается автоматически при подключении питания. В этом случае поставьте видеорегистратор на зарядку от адаптера питания не менее чем на 30 минут в выключенном состоянии. После этого возможно дальнейшее использование в обычном режиме.
9. При отрицательных температурах встроенный Li-ion аккумулятор не заряжается. Это не является неисправностью, заряд аккумулятора начнется при повышении температуры окружающей среды
10. При отрицательных температурах дисплей может исказить изображение или не работать совсем. Это не является неисправностью. Работоспособность дисплея восстанавливается при повышении температуры.
11. Аккуратно настройте Акселерометр (датчик удара, G-sensor). Возможны частые срабатывания от малейшего сотрясения, при этом файлы будут заблокированы от перезаписи и карта памяти переполнится.
12. Если у Вас что-то не работает, пожалуйста прочитайте внимательно эту инструкцию.

Гарантия

Срок гарантии на данное устройство – 12 месяцев со дня продажи конечному потребителю.

Данное устройство может быть принято в гарантийный ремонт только при наличии правильно заполненного гарантийного талона. Гарантийный талон должен обязательно содержать серийный номер устройства, дату продажи и печать продавца.

Устройство не подлежит бесплатному сервисному обслуживанию в случае, если:

- !** Утерян или неправильно заполнен гарантийный талон, не указана дата продажи, отсутствует печать продавца;
- !** Были нарушены правила эксплуатации устройства;
- !** Устройство подвергалось механическим повреждениям, воздействию высокой температуры (перегрев), при наличии коррозии элементов в результате воздействия влаги (воды) или агрессивных жидкостей, использования не по прямому назначению, небрежного обращения, неквалифицированных попыток вскрытия или ремонта, попыток подключения электропитания иначе, чем через штатный адаптер из комплекта поставки.
- !** Были использованы неоригинальные аксессуары.

Дата продажи _____

Серийный номер _____

Наименование Продавца _____

МП

Подпись продавца