



ARTWAY®

АВТОМОБИЛЬНЫЙ
РАДАР-ДЕТЕКТОР

RD-301

/ РУКОВОДСТВО ПОЛЬЗОВАТЕЛЯ /



АВТОМОБИЛЬНЫЙ
РАДАР-ДЕТЕКТОР
RD-301



СОДЕРЖАНИЕ

ОБЩАЯ ИНФОРМАЦИЯ	2
МЕРЫ ПРЕДОСТОРОЖНОСТИ И ОБЩАЯ ИНФОРМАЦИЯ	2
МЕРЫ ПРЕДОСТОРОЖНОСТИ ПРИ РАБОТЕ С РАДАР-ДЕТЕКТОРОМ	2
МЕРЫ ПРЕДОСТОРОЖНОСТИ ПРИ РАБОТЕ С АДАПТЕРОМ ПИТАНИЯ	2
МЕРЫ ПРЕДОСТОРОЖНОСТИ ПРИ РАБОТЕ С РАЗЪЕМАМИ	3
СХЕМА УСТРОЙСТВА РАДАР-ДЕТЕКТОРА И ОРГАНОВ УПРАВЛЕНИЯ	4
НАЗНАЧЕНИЕ ОРГАНОВ УПРАВЛЕНИЯ РАДАР-ДЕТЕКТОРОМ	5
РАБОТА С МЕНЮ РАДАР-ДЕТЕКТОРА	6
РЕЖИМ ОБУЧЕНИЯ	8
ЭКСПЛУАТАЦИЯ	8
ПРОШИВКА РАДАР-ДЕТЕКТОРА	12
ХАРАКТЕРИСТИКИ ПРОДУКТА	13

ОБЩАЯ ИНФОРМАЦИЯ

Уважаемый покупатель!

Спасибо за то, что выбрали радар-детектор ARTWAY.

Перед началом использования, пожалуйста, внимательно ознакомьтесь с инструкцией и правилами гарантийного обслуживания, чтобы воспользоваться всеми возможностями радар-детектора и продлить срок его службы. Сохраните инструкцию, чтобы обратиться к ней, если в будущем у вас возникнет такая необходимость.

В ИНСТРУКЦИИ ВЫ НАЙДЕТЕ:

- технические характеристики прибора,
- описание системы управления,
- информацию о программном обеспечении,
- советы по использованию радар-детектора,
- перечень мер безопасности при использовании прибора.

Мы постоянно совершенствуем функционал и программное обеспечение, поэтому если вы обнаружили в вашем приборе функции, не указанные в данной инструкции, скачайте последнюю версию инструкции на официальном сайте ARTWAY-ELECTRONICS.COM.

МЕРЫ ПРЕДОСТОРОЖНОСТИ И ОБЩАЯ ИНФОРМАЦИЯ

Автомобильный радар-детектор произведен и предназначен для использования в транспортных средствах. Внимательно ознакомьтесь с мерами предосторожности перед началом применения прибора и строго следуйте им. Правила призваны помочь вам избежать повреждения прибора и сбоев в его работе, связанных с его неправильной эксплуатацией. Соблюдая меры предосторожности, вы используете прибор без угрозы чьей-либо безопасности и дольше сохраняете его в рабочем состоянии.

МЕРЫ ПРЕДОСТОРОЖНОСТИ ПРИ РАБОТЕ С РАДАР-ДЕТЕКТОРОМ

- Прибор следует держать вдали от зон с экстремальным изменением температуры и предохранять от воздействия прямых солнечных лучей или устройств, излучающих тепло.
- Защищайте прибор от попадания пыли, влаги и дыма. Не допускайте контакта с активными химическими веществами.
- Предохраняйте прибор от ударов, не кладите на него тяжелые предметы и не вставляйте в него устройства или предметы, которые не подходят к стандартным разъёмам. Падение прибора может привести к повреждению ЖК-дисплея и нарушениям в его работе.

МЕРЫ ПРЕДОСТОРОЖНОСТИ ПРИ РАБОТЕ С АДАПТЕРОМ ПИТАНИЯ

- При зарядке прибора используйте только стандартный тип адаптера питания (включен в комплект поставки). Использование нестандартного или иного типа адаптера питания может привести к повреждениям радар-детектора и потере гарантии на устройство.
- Адаптер можно подключать только к тому типу электрической сети, параметры которой указаны на нем. Если вы не уверены в соответствии параметров электрической сети и адап-

тера питания, обратитесь в службу поддержки или в один из авторизованных сервисных центров.

- Не наступайте на кабель адаптера питания и не ставьте на него тяжелые предметы.
- Не допускайте растяжения кабеля, его запутывания и завязывания узлами.
- При отсоединении адаптера питания от прикуривателя следует вытягивать штекер, а не тянуть за сам кабель.
- Не подключайте адаптер питания к каким-либо иным устройствам, помимо данного прибора.
- Храните адаптер питания в недоступном для детей месте.

МЕРЫ ПРЕДОСТОРОЖНОСТИ ПРИ РАБОТЕ С РАЗЪЕМАМИ

- Не применяйте чрезмерную силу при подключении к разъемам внешних устройств. Это может привести к повреждению контактов.
- Не допускайте попадания в разъемы посторонних предметов, а также жидкости и пыли. Это может привести как к повреждению разъёма, так и прибора в целом.
- Перед установкой убедитесь, что штекер подсоединяется правильной стороной.
- Избегайте натяжения кабеля, когда он подключен к прибору.



1. Разъем питания

2. Регулятор громкости/выключатель

3. USB-порт

4. OLED-дисплей

5. Кнопка MUTE

6. Кнопка DIM/Меню

7. Кнопка CITY

8. Кнопка MARK

9. Кнопка фиксатора держателя

10. Приемник сигналов радара

1. РЕГУЛЯТОР ГРОМКОСТИ

а. Включение/отключение питания

Для отключения питания необходимо прокрутить колесо регулятора громкости (2) против часовой стрелки до щелчка.

б. Регулировка громкости

Регулировка громкости осуществляется вращением колеса регулятора громкости (2) по и против часовой стрелки.

2. DIM/МЕНЮ

а. Короткое нажатие кнопки DIM/Меню(6) осуществляет переключение режимов яркости экрана. Экран работает в трех режимах «Ярко», «Тускло», «Дисплей выключен».

б. Для входа в Меню, необходимо нажать и держать кнопку(6) в течении 3 секунд.

3. MARK

а. Однократное короткое нажатие кнопки MARK(8) устанавливает геоточку, установка сопровождается голосовым сообщением. Предельное значение геоточек – 100. По достижению этого количества на экран будет выведено сообщение о том, что память переполнена. Эта информация сопровождается голосовым сообщением.

і. Однократное короткое нажатие этой кнопки (8) удаляет установленную ранее геоточку. Удаление точки сопровождается соответствующим голосовым сообщением и на экране.

іі. Установка точек не возможна при отсутствии устойчивой связи со спутниками.

б. Для включения экрана одометра необходимо нажать и удерживать кнопку MARK (8) в течении 3 секунд.

і. Для обнуления счетчика одометра необходимо нажать и удерживать кнопку MARK (8) в течении 5 секунд.

іі. Режим одометра автоматически отключится через 5 секунд и будет сопровождаться двумя короткими звуковыми сигналами.

4. MUTE

а. Однократное короткое нажатие кнопки MUTE (5) устанавливает геоточку «молчания», установка сопровождается голосовым сообщением. Геоточка «молчания» устанавливается в том месте, где вы бы хотели, чтобы радар-детектор не реагировал на сигналы. Предельное значение геоточек – 100. По достижению этого количества на экран будет выведено сообщение о том, что память переполнена. Эта информация сопровождается голосовым сообщением.

і. Однократное короткое нажатие этой кнопки (8) удаляет установленную ранее геоточку. Удаление точки сопровождается соответствующим голосовым сообщением и на экране.

іі. Установка точек не возможна при отсутствии устойчивой связи со спутниками.

б. Для включения беззвучного режима работы радар-детектора нажмите и удерживайте кнопку MUTE (5) в течении 3 секунд.

5. CITY

Для переключения между режимами ГОРОД и ТРАССА нажмите кнопку CITY (7).

6. СБРОС НАСТРОЕК

Для выполнения сброса настроек до заводских нажмите MUTE+CITY и удерживайте в течении 5 секунд. На экране будет выведено сообщение о том, что память очищена и будет произведено голосовое оповещение.

РАБОТА С МЕНЮ РАДАР-ДЕТЕКТОРА

Меню	Функция	Настройки
ВРЕМЯ ПУТИ	Время движения в пути	
ОДОМЕТР	Пройденное расстояние	
ЯЗЫК	Выбора языка	Английский/ Русский
КОМПАС	Отображение компаса	Дисплей/выкл
СКОРОСТЬ	Отображение скорости	Дисплей/выкл
ЧАСЫ	Отображение времени	Дисплей/выкл
GMT	Выбор часового пояса	-12 ~ +12
СТВ	Настройки будильника	Дисплей/выкл
СИГНАЛ 2 ч	Настройка сигнализации о непрерывном вождении в течении 2 часов	Вкл/выкл
МОЯ СКОРОСТЬ	Настройка сигнализации о превышении скорости	Выкл -> 80 км/ч -> 90 км/ч -> 110 км/ч -> 130 км/ч
MUTE КОМФОРТ	Настройка сигнализации о точках «тишины»	Выкл -> 30 км/ч -> 40 км/ч -> 50 км/ч -> 60 км/ч

ЗОНА POI	Настройка дистанции предупреждения о установленной геоточке	400m -> 650m -> 800m -> 1000m
OCL	Настройка предела превышения скорости при котором сигнализируется о превышении скорости	Выкл -> 5 км/ч -> 10 км/ч -> 15 км/ч -> 20 км/ч
МОЯ ТОЧКА	Оповещение о геоточках Вкл/Выкл	Вкл/Выкл
X-РАДАР	X частота Вкл/Выкл	Вкл/Выкл
Ка-РАДАР	Ка частота Вкл/Выкл	Вкл/Выкл
ЛАЗЕР	Лазер Вкл/Выкл	Вкл/Выкл
ГОЛОС	Голосовое оповещение Вкл/Выкл	Вкл/Выкл
ТОН	Настройка громкости сигналов	Низкий/Высокий
ЗВ	Настройка автоматического включения беззвучного режима	РУЧН/АВТ
АВТОТЕСТ	Тестирование работы радар-детектора	Вкл/Выкл
ОБУЧЕНИЕ	Режим обучения	
СБРОС НАСТРОЕК	Сброс до заводских настроек	
МОИ ТЧК УДАЛИТЬ?	Удалить все геоточки?	
MUTE ТЧК УДАЛИТЬ?	Удалить все геоточки «молчания»?	
ВЫХОД	Выход из меню	

Переключение между пунктами меню осуществляется следующим образом:

1. MARK: Переключение на один пункт вниз.

2. MUTE: Переключение на один пункт вверх.
3. DIM или CITY: Изменить значение в выбранном пункте меню или подтвердить выбор.
4. Выход из меню
 - а. Выбрать пункт меню «Выход из меню»
 - б. Нажать и удерживать кнопку DIM (6) в течении 3 секунд.
 - с. Если ничего не нажимать выход из меню осуществится автоматически через 20 секунд.

РЕЖИМ ОБУЧЕНИЯ

Для ознакомления с работой радар-детектора выберите режим Обучения. В этом режиме на дисплее будут продемонстрированы все визуальные сигналы, отображающие определение сигнала геоточек, радаров и лазера. Для выхода из режима Обучения нажмите любую кнопку.

ЭКСПЛУАТАЦИЯ

ИНФОРМАЦИЯ НА ДИСПЛЕЕ АВТОМОБИЛЯ

Если радар-детектор установил связь со спутником и скорость автомобиля ниже 5 км/ч, на дисплее выводится следующая информация:

Компас включен / Отображение времени включено



Компас включен / Отображение времени выключено



Компас выключен / Отображение времени включено

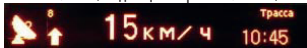


Компас выключен / Отображение времени выключено

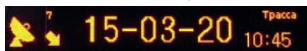


Если радар-детектор установил связь со спутником и скорость автомобиля выше 5 км/ч, на дисплее выводится следующая информация:

Компас включен / Индикация скорости включена / Отображение времени включено



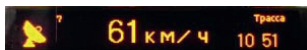
Компас включен / Индикация скорости выключена / Отображение времени включено



Компас включен / Индикация скорости выключена / Отображение времени выключено



Компас выключен / Индикация скорости включена / Отображение времени включено



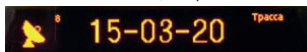
Компас выключен / Индикация скорости включена / Отображение времени выключено



Компас выключен / Индикация скорости выключена / Отображение времени включено



Компас выключен / Индикация скорости выключена / Отображение времени выключено



ИНФОРМАЦИЯ О ГЕОТОЧКАХ

Если радар-детектор установил связь со спутником и автомобиль находится в движении, при наличии поблизости установленных геоточек на дисплее выводится следующая информация.

Сигнализация о пользовательской геоточке.



Сигнализация о геоточке внесенной в предустановленную базу данных



Сигнализация о геоточке «молчания»



Сигнализация о СТРЕЛКЕ и Лазере/Радаре

Сигнализация о системе контроля скорости СТРЕЛКА

Связь с GPS не установлена



Связь с GPS установлена / геоточек нет



Связь с GPS установлена / геоточки есть



СИГНАЛИЗАЦИЯ О ЛАЗЕРНОЙ СИСТЕМЕ КОНТРОЛЯ СКОРОСТИ

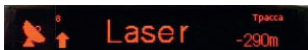
Связь с GPS не установлена



Связь с GPS установлена / геоточек нет



Связь с GPS установлена / геоточки есть



Сигнализация о радарной системе контроля скорости

Связь с GPS не установлена



Связь с GPS установлена / геоточек нет



Связь с GPS установлена / геоточки есть



ИНФОРМАЦИЯ О КОНТРОЛЕ СРЕДНЕЙ СКОРОСТИ (АВТОДОРИЯ)

Система контроля средней скорости Автодория измеряет значение средней скорости на протяжении участка дороги между двумя точками, в которых установлены камеры. При устойчивой связи со спутниками Вы будете заблаговременно предупреждены о приближении к измерительной камере 1 (обозначающей начала участка контроля средней скорости) и измерительной камере 2 (обозначающей конец участка контроля средней скорости). Во время движения по зоне контроля средней скорости на экране будет отображаться ваша текущая средняя скорость.

На дисплее отображается информация о ограничении скорости и дистанции до камеры



(50 км/ч: ограничение скорости, -300m :Дистанция до камеры 1)

На дисплее отображается информация о средней и мгновенной скорости



(63 км/ч: средняя скорость движения между Камерой 1 and Камерой 2, 69 км/ч: Мгновенная скорость движения)

На дисплее отображается информация о средней скорости при выходе из зоны контроля средней скорости

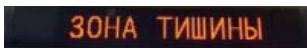


(76 км/ч : Средняя скорость движения)

ИНФОРМАЦИЯ О ВХОЖДЕНИИ ЗОНЕ ГЕОТОЧКИ «ТИШИНЫ»

1. Предупреждение о вхождении в зону геоточки «тишины» работает только при устойчивой связи со спутниками.
2. В зоне «тишины» (в радиусе 200 метров от геоточки «тишины») отключается голосовая сигнализация.
3. Сигнализация о зоне «тишины»

3.1. Въезд в зону «тишины»

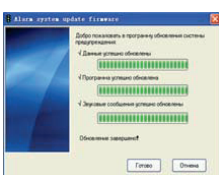
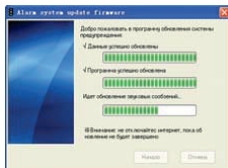
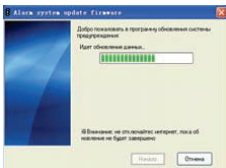
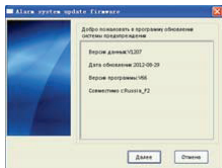


3.2. Выезд из зоны «Тишины»



ПРОШИВКА РАДАР-ДЕТЕКТОРА

1. Скачайте с нашего сайта prestigepr.ru свежую прошивку.
2. Подключите устройство к компьютеру.
3. Запустите скачанный файл



ХАРАКТЕРИСТИКИ ПРОДУКТА

Частота GPS-модуля	1575.42±1.023 МГц
X-band	10.525 ГГц ±100 МГц
K-band:	24.150ГГц±100 МГц
STRELKA:	24.156ГГц ±100 МГц
LASER:	800-1000 нм
Входные параметры тока	5В; 0.5А;
Размеры изделия, мм	115,8х72х34,5 (ДхВхШ)
Рабочая температура, °С	От -20 до +85 °С
Комплектация	Радар-детектор, противоскользящий коврик, зарядное устройство, кабель USB, держатель, руководство

ARTWAY®

САНКТ-ПЕТЕРБУРГ
МИТОРФАНЬЕВСКОЕ ШОССЕ, Д. 10А
ТЕЛ.: (812) 342-73-16
(812) 342-73-97
E-MAIL: INFO@EUROTUNING-SPB.RU

МОСКВА
ИЛОВАЙСКАЯ УЛИЦА, Д. 2Б
ТЕЛ.: (495) 789-96-30
E-MAIL: INFO-MSK@EUROTUNING-SPB.RU

Перейти
на сайт

ARTWAY-ELECTRONICS.COM



Служба технической поддержки:

8-800-500-08-41

Бесплатные звонки по России

