

Руководство Пользователя

2 в 1: Автомобильный ВИДЕОрегистратор и полноценная Full-HD 1080р видеокамера

«xDevice»

модель: **BLACK BOX-14**



Full HD 1080p

2 в 1: Автомобильный ВИДЕОрегистратор и видеокамера Full-HD 1080р, H.264 (с записью на карты памяти SDHC Class 4 и выше)

ПРИМЕЧАНИЕ

- Пожалуйста, проверьте видеозапись на устройстве до его использования. Запишите на видео пробный файл и потом просмотрите его на компьютере.
- Не храните другие файлы на SD-карте. Это может привести к потере данных! SD-КАРТА карта должна использоваться только как память для хранения и записи файлов на данном устройстве!
- Не вытаскивайте SD-карту пока не погаснут светодиоды на корпусе устройства и пока вы не выключите полностью заведение в автомобиле. Иначе, это может привести к потере данных!
- Чтобы сохранить все записанные файлы, свободное пространство на SD-карте должно быть больше чем 100 МБ.
- Сетевой адаптер и автомобильное зарядное устройство должны использоваться только те, которые поставляются в комплекте. Наша компания не несет ответственности за повреждение продукта в случае использования других зарядных устройств.
- Наша компания не несет ответственности за любые повреждения устройства, батареи, и других компонентов данной комплектации, если вы их используете иначе, чем указано в Руководстве Пользователя.
- В случае падения, попадания в воду или другую жидкость, самостоятельной разборки, плохих условий эксплуатации автомобиля или иного неправильного использования - гарантия в таких случаях на данное устройство не распространяется!
- Гарантийный срок – 1 год.

Важное. Это руководство - инструкция по пользованию данным видеорегиcтратоpом. Пожалуйста, ознакомьтесь тщательно с данным руководством перед использованием.

Внешний вид товара, комплектация и характеристики могут быть изменены производителем без уведомления. Описание носит справочный характер и не может служить основанием для претензии.

Благодарим Вас за покупку Автомобильного ВИДЕОрегистратора

«xDevice» !!!

Что такое видеорегиcтратоp «Black Box» («Черный ящик»)?

Видеорегиcтратоp – устройство видео наблюдения с сохранением кадров, которые привязаны ко времени их создания. Его, как правило, устанавливают в автомобиле, чтобы снимать все, что происходит впереди и сзади. Это позволяет инспектору ДПС или судье увидеть ситуацию вашими глазами, а оспорить подобные показания будет невозможно.

Авто видеорегиcтратоp представляет собой небольшую коробочку с камерой (1 или 2-мя, в зависимости от модели), микрофоном и разъемом питания. Некоторые модели имеют GPS-приемник и пишут в файл трек вашего движения. Запись файлов производится на SD-карту. Информация на SD-карте записывается особым образом. На ней создаются так называемый кольцевой файловый буфер. Надежные разъемы приборов гарантируют, что даже в критической ситуации устройство будет работать.

Самое главное при использовании видеорегиcтратоpа – качественная камера и угол ее обзора! В случае ДТП более высокое разрешение камеры и большой угол обзора позволят получить качественную и информативную картину, на которой можно будет разобрать и номера автомобиля, и лица людей.

Установить видеорегиcтратоp в автомобиле сможет даже ребенок. Просто подключите питание от устройства в прикуриватель и регистратор готов к работе! Немного придется повозиться с установкой камеры на стекле автомобиля, ведь она не должна мешать обзору, при этом находясь в зоне действия дворников. Желательно также размещать камеру вертикально, чтобы не приходилось на компьютере вручную переворачивать все записи. Далее камеру надо сориентировать так, чтобы снимать она то, что нужно, — дорогу, а не капот. На этом установка камеры заканчивается.

Важные Примечания

В жизни случается всякое и никто из нас не застрахован от несчастных случаев на дороге, от необоснованных претензий работников ДПС, от дорожных мошенников, от аварий и прочего. Хорошо, если есть свидетель, которые во время события не только присутствовали на месте ДТП, но и запомнили, как оно происходило, и в какой позиции находились все участники «присшествия». Хорошо, если этот свидетель способен не предвзят, внятно рассказать все нюансы произошедшего на его глазах события работникам ДПС, а те, в свою очередь, не будут искать в случае происшествия машин еще одного свидетеля, который будто бы видел произошедшее. Хорошо, но в жизни так бывает редко.

Для того, чтобы не полагаться на случай, мы представляем Вам видеорегиcтратоpы xDevice для автомобиля – которые станут для Вас самым важным другом и защитником. Авто видеорегиcтратоp способен в режиме реального времени отслеживать и записывать все, что происходит с вашей машиной не только в процессе движения, но и на стоянке.

Кроме удовлетворения праздного любопытства информация, полученная таким способом, может помочь сэкономить много нервов, времени и денег.

Содержимое упаковки

- Распакуйте коробку вашего устройства и проверьте содержимое.
- Видеорегиcтратоp (Full-HD камера). Его основные особенности – 1 камера, 1 слот для SD-карты, микрофон. Подробности на фотографии ниже.
 - Холдер (держатель), для крепления устройства в автомобиле.
 - 12V/24V Автомобильное зарядное устройство (Опция)*.
 - Сетевое зарядное устройство 220В (Опция)*.
 - Батарея
 - AV-кабель, HDMI-кабель (Опция)*.
 - USB-кабель.
 - Чехол.
 - CD-диск с программным обеспечением и полной инструкцией.
 - Краткое руководство пользователя.

* (Опция) – в зависимости от комплектации может не входить в комплект.

Внешний вид



Громкоговоситель



Индикатор режима Фото

Индикатор режима Видео

Кнопка записи
Нажмите данную кнопку в режиме записи видео для записи видео-файлов. Нажмите кнопку, чтобы завершить запись. В режиме записи фото нажмите, чтобы сделать снимок. Во время воспроизведения файлов нажмите, чтобы просмотреть видео/фото. Воспроизвести/присоединить воспроизведение видео. В режиме просмотра фотографий нажмите, чтобы начать оставить слайд-шоу.

Кнопка влево
Включенный/выключенный подсветки. В меню записи нажмите, чтобы вернуться в основное меню. Во время воспроизведения файлов нажмите, чтобы вернуться к предыдущему видео-файлу/изображению. Служит перемотка назад.

Кнопка воспроизведения
Переключенный между режимы записи/воспроизведения. Для быстрого просмотра нажмите кнопку после записи.

Порт mini USB 2.0

Порт для крепления шнура

Кнопка Tele (Up)
Переключение настроек. Увеличение изображений. Увеличение громкости.

Кнопка OK
Во время воспроизведения файлов нажмите, чтобы удалить видео-файл/фото

Кнопка Wide (Down)
Переключение функций. Уменьшение изображений. Уменьшение громкости.

Кнопка право
Переключение режима разрешения: (Full HD 1080p) (WVGA60) (HD) (6MP) (SI) (SMP). Во время записи нажмите, чтобы воспроизведения перейти к следующему видео-файлу/фото. Быстрая перемотка вперед.

TV-порт

HDMI-порт

Подключение к ПК и копирование файлов Программы на CD-диске

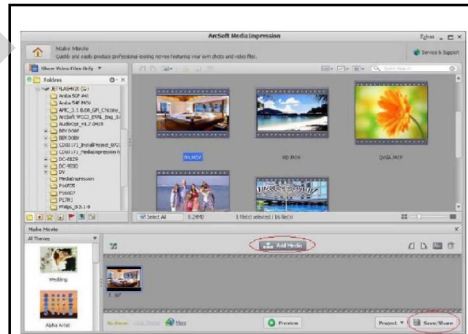
На входящем в комплект CD-диске вы найдете программы для обработки видео и изображений. С помощью этих программ вы сможете редактировать файлы, создавать слайд-шоу, мониторить файлы и выкладывать на YouTube за пару щелчков мышкой!

Установите приложения программ, поставляющиеся с устройством, Arcsoft MediaImpression, для просмотра видео-файлов на компьютере. Соедините компьютер с камерой с помощью прилагаемого кабеля mini USB 2.0.

Видео-файлы и изображения сохраняются на компьютере в папку: "My Computer Removable Disk DCIM 100MEDIA". В этой папке Вы можете просматривать, удалять, перемещать и копировать записанные видео-файлы и изображения.

Загрузить видео-файлы на веб-сайт

С помощью встроенного приложения Internet Direct Вы также можете загрузить записанные видео-файлы на веб-сайт.



Arcsoft MediaImpression – удобное приложение для управления медиа и для записи видео на DVD.
Arcsoft MediaConverter – приложение, которое преобразует разнообразные видео-форматы в формат, совместимый с Вашей камерой

Информация на LCD-мониторе



Разрешение видео	
1	FH FHD (1080p 30)
1	HD HD (720p 30)
1	WVGA WVGA60
1	SD VGA(4:3)
1	SL Замедленная Съемка - Запись видео 320x240 (CVGA)
Разрешение картинки	
1	High (16MP)
1	Standard (5MP)
1	Low (3MP)
2	00:05:30 Время записи при текущем разрешении
3	71 Коп-во фотографий, которые можно сделать при текущем разрешении
3	71 Таймер ВКЛ.
4	71 Двойная запись
4	71 Стабилизатор изображения
6	71 Pre-Record Mode (Предварительная запись, при ВКЛ. записует 3 сек. до нажатия на кнопку Записи)
6	71 Time Lapse
6	71 Лица
6	71 Ночь
6	71 Против солнца
7	71 Макро-режим
8	71 Баланс Белого
9	71 Датчик движения
10	71 FHD(1080p 30) 1X (1X Цифровой 3УМ)
10	71 Для всех других разрешений, кроме 1080p 1X-4X (4X Цифровой 3УМ)
11	71 Подсветка ВКЛ.

Зарядка батареи

Используйте только поставляемое с прибором зарядное устройство или USB-кабель. При этом камера должна быть выключена, индикаторы будут мигать, что означает, что устройство заряжается, когда устройство полностью зарядится, индикаторы перестанут мигать. Через 5 минут после того, как устройство полностью зарядилось, индикаторы автоматически выключатся (при зарядке от аккумулятора).

11	Цифровая подсветка ВКЛ.
12	SD карта вставлена
13	Батарея полная
13	Батарея заряжена на половину
13	Батарея разряжена
13	Батарея разряжена полностью, подключите питание
13	Режим зарядки

Запись и воспроизведение файлов

- 1. Включение устройства**
Поверните ЖК-дисплей или нажимайте и удерживайте кнопку Power в течение 1 секунды.
- Если в течение 3 минут не производится никаких действий, камера автоматически выключается для экономии заряда батареи.
- 2. Начало и остановка записи**
Нажмите кнопку Mode (M) чтобы включить режим записи видео (загорится индикатор записи видео).
Нажмите .
- 3. Двойная запись**
Во время записи видео-файла нажмите чтобы сохранить изображение. На дисплее появится значок двойной записи .
- 4. Сохранить изображение**
Нажмите кнопку Mode (M) чтобы переключить устройство в режим записи фото (на дисплее появится значок записи фото).
Нажмите .
- 5. Зуммирование**
Нажмите [T] [W].
- 6. Просмотр видео-файлов и фото**
Нажмите .
- 7. Использование других функций**
Нажмите кнопку OK, чтобы перейти в меню выбора функций.

Подключение к ТВ: 16:9 (Wide) TV и 4:3 TV

9

Установка универсального проигрывателя VLC

На офсайте www.videolan.org вы можете скачать свежую версию данного плеера!

Поставляемая SD-КАРТА должна быть вставлена в устройство чтения SD-карточек и подключено к компьютеру.
Все записанные на регистраторе видео-файлы можно просмотреть через VLC-плеер (программа бесплатная).

Использование универсального проигрывателя VLC

1. Имя файла записи
2. Основная коллекция Меню
3. кнопка воспроизведения
4. кнопка Play/Pause (пауза)
5. строка состояния Воспроизведения
6. кнопка Play/Pause (быстро)
7. Кнопка Play/Pause
8. кнопка воспроизведения Предыдущего файла
9. кнопка Pause
10. кнопка воспроизведения Следующего файла
11. кнопка: нормальный экран (по оси X)
12. кнопка раскрытия списка Воспроизведения
13. кнопка Control & Effect
14. Медленная/быстрая строка индикации состояния воспроизведения
15. время Воспроизведения
16. управление громкостью

Обслуживание Вашего устройства:

Правильное обращение с устройством обеспечит вам стабильную бесперебойную работу и позволит избежать повреждений.

- Оберегайте устройство от высокой влажности и слишком жарчей/холодной температуры.
- Не кладите и не роняйте ничего на устройство.
- Оберегайте устройство от ударов и падений.
- Не подвергайте устройство перепадам температуры. Это может привести к конденсации влаги, которая может вывести из строя Ваше устройство. Если это произошло, дайте влаге испариться перед использованием.
- Поверхность линзы камеры очень легко поцарапать острым предметом. Старайтесь защитить экран от царапин до полной установки устройства в нужном месте.
- Если устройство загрязнилось и его необходимо очистить, делайте это при выключенном питании. Используйте мягкую ткань, без ворсинок, смоченную в воде.
- Не пытайтесь разбирать, ремонтировать или переделывать устройство. Разборка, переделка или любая попытка ремонта может привести к поломке и лишь усугубит положение, при этом Вы потеряете гарантию.

Предостережения:

- Большая часть записей и некорректной работы регистратора происходит из-за применения несовместимых или некачественных SD-карт памяти - будьте внимательны при выборе и покупке карты памяти! Некоторые SD-карты памяти не совместимы с регистратором - они не определяются или сбоят при записи. К сожалению, без вскрытия упаковки и тестирования совместимость карты никак не проверить, несовместимые карты попадутся и у всех производителей, обычно это все подделка. Рекомендуем покупать SD-карты известных производителей и не менее 4 класса.
- На сенсорной камере допускается наличие битых пикселей (появление белых точек на видео)

10

Закон:

Кодекс об административных правонарушениях РФ | Ст. 26.7. Документы
Документы признаются доказательствами, если сведения, изложенные или удостоверенные в них организациями, их объединениями, должностными лицами и гражданами, имеют значение для производства по делу об административном правонарушении.
Документы могут содержать сведения, зафиксированные как в письменной, так и в иной форме. К документам могут быть отнесены материалы фото- и видеосъемки, аудио- и видеозаписи, информационных баз и банков данных и иные носители информации.

Гражданский процессуальный кодекс РФ | Ст. 56. Доказательства
Доказательствами по делу являются полученные в предусмотренном законом порядке сведения о фактах, на основе которых суд устанавливает наличие или отсутствие обстоятельств, обосновывающих требования и возражения сторон, а также иных обстоятельств, имеющих значение для правильного рассмотрения и разрешения дела. Эти сведения могут быть получены из объяснений сторон и третьих лиц, показаний свидетелей, письменных и вещественных доказательств, аудио- и видеозаписей, заключений экспертов.

ВНИМАНИЕ!
В зависимости от программного обеспечения и версии прошивки некоторые пункты меню могут быть добавлены или изменены. И назначения клавиш могут быть другими. Будьте внимательны!

11

Устранение неисправности:

Если регистратор работает некорректно, скорее всего это связано со сбоем в работе SD-карты, выполните одну из следующих процедур:
- отформатируйте карту памяти через меню регистратора,
- извлеките и отформатируйте карту памяти через компьютер
- перезагрузите устройство кнопкой RESET (если такая кнопка предусмотрена в устройстве)

Как можно настроить фокусировку, если в режиме фото изображение нечеткое?
Попробуйте переключить режимы Macro и Normal.

Файлы на карте памяти отображаются некорректно, когда на дисплее появляется знак «!».
Если на дисплее появляется знак «!», это значит, что скорость работы карты памяти слишком низкая или карта памяти имеет неверное содержание. Эту проблему можно решить, отформатировав карту памяти с помощью устройства, а не ПК. (Смеее детальную информацию см. Глава 5 инструкции пользователя)

Почему некоторые фото, снятые в помещении, получаются размытыми и темными?
Камера продлевает время выдержки при съемке в помещении или месте, где недостаточно светло. Держите камеру неподвижно в течение нескольких секунд во время съемки фото.

Полезные советы:

Ситуации на дороге непредсказуемы. Управление транспортным средством всегда сопряжено с риском и может привести к неприятным последствиям. Случайный занос, запыленный снегом дорожный знак, пьяный водитель могут стать причиной аварии. Еще одна неприятность – нарушение ПДД, связанное с лишением права управления транспортным средством. Конечно, если действия водителя стали причиной аварии, то лишение водительских прав – мера оправданная. Но быть в других ситуациях, когда вы не так однозначно, как об этом думает представитель ГАИ? Даже не во всех случаях можно легко и быстро разобраться в том или ином нарушении.

12

Бывают случаи, когда причиной грубого нарушения правил дорожного движения может стать незамеченный дорожный знак. В этом случае существует вероятность того, что водитель останется без прав. На первый взгляд, кажется, что спорить с правосудием в лице инспектора ДПС или представителя суда бесполезно, ведь «ташканики» редко останавливают водителей, чтобы ограничить устным предупреждением или предпринять их об опасном участке пути, а судьи практически всегда настроены против человека, сидящего за рулем автомобиля. Но это не повод, чтобы сдаваться и не искать пути для защиты своих прав и сохранения водительского удостоверения.

Если вы уверены в том, что не нарушили Правил дорожного движения, и вас обвиняют ошибочно, нужно придерживаться своей точки зрения до конца. Очевидно, что в любом споре нет более убедительного аргумента, чем видеозапись. Однако если Вы решили использовать запись с собственного видеорегистратора в качестве доказательства в судебном процессе, учтите, что она не только должна быть соответствующего качества и иметь прямое отношение к делу, но и обладать юридическим статусом. Профессиональные юристы и эксперты подтверждают: в судебной практике к рассмотрению принимается только полученная законным путем видеoinформация, подлинность которой не вызывает сомнений.

Как же это подтвердить? Очень просто. Факт наличия и изъятия записи с места ДТП обязательно должен быть отражен в документах, а именно, в протоколе инспектора ГИБДД. Для судебных органов это будет означать, что владелец видеорегистратора не мог фальсифицировать информацию (переделать или изменить запись) после составления протокола. «Нуж железо, пока горячо»: если доказательство всплывет постфактум, в его подлинности судьи усомнятся и вряд ли примут на рассмотрение.

Посему обязательно попросите инспектора (включено, но не активировано), который будет оформлять аварию, занести в протокол в качестве доказательства запись вашего видеорегистратора. Надеемся по поводу того, что запись цифровая, быть не должно: согласно федеральному закону РФ «Об обязательном экзemplаре документов» видеозаписей любого типа (и цифровые, и аналоговые) имеют одинаковую силу. Проследите, чтобы инспектор зафиксировал на бумаге все необходимое: марку, модель, ориентацию камеры, способ обтaвки регистратора, а также тип носителя и характерные приметы устройства (например, так: «снята SD карта памяти объемом 4Gb»).

Еще лучше, если время записи будет точно совпадать с реальным (всегда обращайте внимание на то, правильно ли установлены часы в вашем регистраторе), а изъятие носителя видеoinформации состоится в присутствии свидетелей (попутных). Так Вы сможете еще более укрепить все своей доказательной базы. И совсем хорошо, если перед тем, как передать флешку с записью сотруднику ДПС, Вы запишете ее в кивиат (при так же загрузите). Ну и совсем отлично, если у вас под рукой будет ноутбук с видеорегистром и вы сделаете себе резервную копию (вы должны помнить, что вещественные доказательства иногда «терются», когда начинается расследование или судебные тяжбы...)

А что делать, если по каким-то одному ему понятным причинам инспектор отказывается фиксировать вашу запись? Напишите о факте наличия

13

видеоинформации в объяснениях. И не подписывайте документы, пока собственноручно не внесете в протокол отказ инспектора и ваше несогласие с ним. И нeслослов. Во время судебного процесса, если до него дойдет дело, всегда будьте готовы объяснить, как работает авто-видео-регистратор. Не забудьте прихватить с собой и какое-нибудь устройство для воспроизведения видео-видео-доказательства (КПК, навигатор, портативный видеоплеер или ноутбук).

Если вас остановили сотрудники дорожно-постовой службы, обвиняя в нарушении Правил дорожного движения, обязательно проинтересуйтесь, какой именно пункт вы нарушили. Непременно сравните полученный ответ с записью в протоколе. Раз вы не хотите, чтобы вас лишали прав, в протоколе следует указать, что вы не согласны с записью, оставленной в нем инспектором. Кроме того, если судьями ГИБДД ссылается на пункт 3.3 ПДД, у водителя появляется дополнительное преимущество, так как для лишения прав должно быть указано, какое конкретно нарушение было совершено. В противном случае, протокол не имеет юридической силы.

Будьте внимательны за рулем! Соблюдайте Правила дорожного движения!

- Комментарии специалистов и юристов:

- «... наличие записи с авто видеокamеры не позволит ГИБДД произвольно трактовать обстоятельства ДТП.»
- «... видеокamera в авто может стать важнейшим элементом доказательной базы для возмещения происшествия, и, кроме того, наличие видеорегистратора для авто дисциплинирует автомобилиста.»
- «... запись с видеокamеры для авто является независимым, абсолютно объективным свидетельством происшествия, в отличие от показаний водителя и свидетелей.»
- «... при рассмотрении любого дела об административном правонарушении или при решении вопроса о возмещении вреда данные автомобильного мини видео регистратора будут использованы и подлежат оценке наряду с другими доказательствами.»
- «... Всегда информируйте сотрудника ДПС, регистрирующего ДТП, о наличии у вас видеопаратора, поскольку подлинность записей, не занесенных в протокол, доказать очень сложно...»

Установите перед поездкой автомобильный видеорегистратор xDevice BlackBox. Имея запись с автомобильной камеры, изобличить нарушителя или отстоять свою правоту в суде, станет гораздо проще!

14

Закон:

Кодекс об административных правонарушениях РФ | Ст. 26.7. Документы
Документы признаются доказательствами, если сведения, изложенные или удостоверенные в них организациями, их объединениями, должностными лицами и гражданами, имеют значение для производства по делу об административном правонарушении.
Документы могут содержать сведения, зафиксированные как в письменной, так и в иной форме. К документам могут быть отнесены материалы фото- и видеосъемки, аудио- и видеозаписи, информационных баз и банков данных и иные носители информации.

Гражданский процессуальный кодекс РФ | Ст. 56. Доказательства
Доказательствами по делу являются полученные в предусмотренном законом порядке сведения о фактах, на основе которых суд устанавливает наличие или отсутствие обстоятельств, обосновывающих требования и возражения сторон, а также иных обстоятельств, имеющих значение для правильного рассмотрения и разрешения дела. Эти сведения могут быть получены из объяснений сторон и третьих лиц, показаний свидетелей, письменных и вещественных доказательств, аудио- и видеозаписей, заключений экспертов.

ВНИМАНИЕ!
В зависимости от программного обеспечения и версии прошивки некоторые пункты меню могут быть добавлены или изменены. И назначения клавиш могут быть другими. Будьте внимательны!

15

Спецификация

Сенсор	Тип матрицы: CMOS;
Объектив	Максимальное кол-во эффективных пикселей: 16 млн
Увеличение	- Оптический: 1 - Цифровой: 4
Фокусное расстояние	7,2
Фокусировка	Автоматическая / ручная
Память	Внутренняя – 128Mb. Возможное расширение памяти с помощью SD-карты до 32 Гб (опция)
Дисплей	ЖК 3.0" с цветным видеоканалом
Съемка	- баланс белого: авто, 5 режимов; - видеокamera поддерживает: ночную съемку, компенсацию засветки против света, фотомерж - система стабилизации изображения
ISO	Авто, 800, 1600
Формат записи и видео	AVI / H.264 FHD 1920x1080, HD 1280x720 (30 кадров/с), WVGA 848x480 (60 кадров/с), VGA 640x480 (30 кадров/с)
Формат записи и фотоснимки	JPEG (EXIF, DPOF) - 4000x3456 (16 Мп), - 2592x1944 (8 Мп), - 2048x1536 (3 Мп)
Звук	WAV, встроенный микрофон
Разъемы	Аудио-выход, USB, видеовыход, HDMI
Батарея	Смьнный литий-ионный Nokia BL-5C совместимый, 1000mAh, 3.7V
Габариты и вес	17x106x59mm, 95 грамм

Full HD 1080

Полную инструкцию на русском языке вы всегда можете скачать с нашего сайта www.xdevice.ru

Компания «Хемис»™ (ИксДевайс™) Сайт в Интернете: www.xdevice.ru
Техническая поддержка, инструкции и обновления программного обеспечения находится на сайте в разделе Support.

16