



PRESTIGE

АВТОМОБИЛЬНЫЙ РАДАР-ДЕТЕКТОР
PRESTIGE RD-101



**РУКОВОДСТВО
ПОЛЬЗОВАТЕЛЯ**

СОДЕРЖАНИЕ

ОБЩАЯ ИНФОРМАЦИЯ	3
МЕРЫ ПРЕДОСТОРОЖНОСТИ И ОБЩАЯ ИНФОРМАЦИЯ	3
МЕРЫ ПРЕДОСТОРОЖНОСТИ ПРИ РАБОТЕ С РАДАР-ДЕТЕКТОРОМ	3
МЕРЫ ПРЕДОСТОРОЖНОСТИ ПРИ РАБОТЕ С АДАПТЕРОМ ПИТАНИЯ	4
МЕРЫ ПРЕДОСТОРОЖНОСТИ ПРИ РАБОТЕ С РАЗЪЕМАМИ	4
ЭКСПЛУАТАЦИЯ	4
РАБОТА С ПРИБОРОМ	5
СХЕМА УСТРОЙСТВА РАДАР-ДЕТЕКТОРА И ОРГАНОВ УПРАВЛЕНИЯ	5
НАЗНАЧЕНИЕ ОРГАНОВ УПРАВЛЕНИЯ РАДАР-ДЕТЕКТОРОМ	5
ПРИНЦИП ДЕЙСТВИЯ РАДАР-ДЕТЕКТОРА PRESTIGE RD-101	6
ПОДКЛЮЧЕНИЕ К КОМПЬЮТЕРУ	6
ПРОШИВКА РАДАР-ДЕТЕКТОРА	6
ХАРАКТЕРИСТИКИ ПРОДУКТА	7

ОБЩАЯ ИНФОРМАЦИЯ

Уважаемый покупатель!

Спасибо за то, что выбрали радар-детектор Prestige.

Перед началом использования, пожалуйста, внимательно ознакомьтесь с инструкцией и правилами гарантийного обслуживания, чтобы воспользоваться всеми возможностями радар-детектора и продлить срок его службы. Сохраните инструкцию, чтобы обратиться к ней, если в будущем у вас возникнет такая необходимость.

В инструкции вы найдете:

- технические характеристики прибора,
- описание системы управления,
- информацию о программном обеспечении,
- советы по использованию радар-детектора,
- перечень мер безопасности при использовании прибора.

Компания Prestige постоянно совершенствует функционал и программное обеспечение, поэтому если вы обнаружили в вашем приборе функции, не указанные в данной инструкции, скачайте последнюю версию инструкции на официальном сайте www.prestigepro.ru.

МЕРЫ ПРЕДОСТОРОЖНОСТИ И ОБЩАЯ ИНФОРМАЦИЯ

Автомобильный радар-детектор произведен и предназначен для использования в транспортных средствах. Внимательно ознакомьтесь с мерами предосторожности перед началом применения прибора и строго следуйте им. Правила призваны помочь вам избежать повреждения прибора и сбоев в его работе, связанных с его неправильной эксплуатацией. Соблюдая меры предосторожности, вы используете прибор без угрозы чьей-либо безопасности и дольше сохраняете его в рабочем состоянии

МЕРЫ ПРЕДОСТОРОЖНОСТИ ПРИ РАБОТЕ С РАДАР-ДЕТЕКТОРОМ

- Прибор следует держать вдали от зон с экстремальным изменением температуры и предохранять от воздействия прямых солнечных лучей или устройств, излучающих тепло.
- Защищайте прибор от попадания пыли, влаги и дыма. Не допускайте контакта с активными химическими веществами.
- Предохраняйте прибор от ударов, не кладите на него тяжелые предметы и не вставляйте в него устройства или предметы, которые не подходят к стандартным разъёмам.

МЕРЫ ПРЕДОСТОРОЖНОСТИ ПРИ РАБОТЕ С АДАПТЕРОМ ПИТАНИЯ

- При зарядке прибора используйте только стандартный тип адаптера питания (включен в комплект поставки). Использование нестандартного или иного типа адаптера питания может привести к повреждениям радар-детектора и потере гарантии на устройство.
- Адаптер можно подключать только к тому типу электрической сети, параметры которой указаны на нем. Если вы не уверены в соответствии параметров электрической сети и адаптера питания, обратитесь в службу поддержки или в один из авторизованных сервисных центров.
- Не наступайте на кабель адаптера питания и не ставьте на него тяжелые предметы.
- Не допускайте растяжения кабеля, его запутывания и завязывания узлами.
- При отсоединении адаптера питания от прикуривателя следует вытягивать штекер, а не тянуть за сам кабель.
- Не подключайте адаптер питания к каким-либо иным устройствам, помимо данного прибора.
- Храните адаптер питания в недоступном для детей месте.

МЕРЫ ПРЕДОСТОРОЖНОСТИ ПРИ РАБОТЕ С РАЗЪЕМАМИ

- Не применяйте чрезмерную силу при подключении к разъемам внешних устройств. Это может привести к повреждению контактов.
- Не допускайте попадания в разъемы посторонних предметов, а также жидкости и пыли. Это может привести как к повреждению разъема, так и прибора в целом.
- Перед установкой убедитесь, что штекер подсоединяется правильной стороной.
- Избегайте натяжения кабеля, когда он подключен к прибору.

ЭКСПЛУАТАЦИЯ

РЕКОМЕНДАЦИИ ПО УСТАНОВКЕ УСТРОЙСТВА

Устройство устанавливается внутри салона автомобиля на лобовое стекло в центральной зоне. При этом устройство не должно ограничивать водителю видимость дороги.

ВАЖНО: не устанавливайте устройство за щетками (стеклоочистителями), зеркальными пленками, солнцезащитной кромкой лобового стекла и т.д. Данные преграды имеют металлическую поверхность, которая влияет на качество приема сигнала от радаров и лазеров. Тонированное стекло уменьшает чувствительность прибора к лазерным сигналам.

Также на некоторых автомобилях применяется синтетическое защитное покрытие лобового стекла, которое также может влиять на качество приема сигналов.

РАБОТА С ПРИБОРОМ

ВКЛЮЧЕНИЕ/ОТКЛЮЧЕНИЕ

1. Вставьте маленький штекер провода питания в гнездо питания устройства (DC), другой конец провода питания — в гнездо прикуривателя автомобиля.
2. Нажмите красную кнопку на зарядном устройстве. Радар-детектор включится.

СХЕМА УСТРОЙСТВА РАДАР-ДЕТЕКТОРА И ОРГАНОВ УПРАВЛЕНИЯ



1. Кнопка + : Увеличение громкости звука
2. Кнопка - : Уменьшение громкости звука
3. Кнопка М : Меню

НАЗНАЧЕНИЕ ОРГАНОВ УПРАВЛЕНИЯ РАДАР-ДЕТЕКТОРОМ

1. Кнопка «+»
 - а. Однократное поочередное краткое нажатие повышает громкость звукового оповещения.
 - б. Однократное длительное нажатие включает и отключает голосовое оповещение об обнаружении Ka-частоты.
2. Кнопка «-»
 - а. Однократное поочередное краткое нажатие понижает громкость звукового оповещения.
 - б. Однократное длительное нажатие включает и отключает голосовое оповещение об обнаружении K-частоты (По умолчанию оповещение о K-частоте включено).
3. Кнопка М
 - а. Однократное краткое нажатие включает и выключает звуковое оповещение.
 - б. Длительное (3 секунды) однократное нажатие переключает режимы работы радар-детектора: Трасса, Город 1, Город 2.

ПРИНЦИП ДЕЙСТВИЯ РАДАР-ДЕТЕКТОРА PRESTIGE RD-101

Прибор ловит сигналы радаров и выдает голосовое и звуковое сообщение о сигнале радара. Также, на корпусе устройства расположены два LED-индикатора:

1. Красный цвет лампы-LED указывает, что устройство включено и работает.
2. Синий цвет лампы-LED сигнализирует обнаружение сигнала радара.

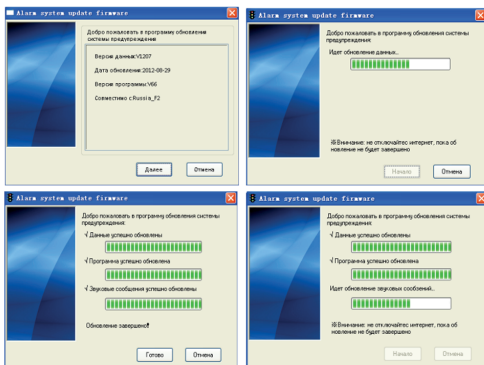
ПОДКЛЮЧЕНИЕ К КОМПЬЮТЕРУ

Данная модель имеет возможность подключения к компьютеру через порт mini USB.

Использование данного порта необходимо только в случае обновления прошивки (программы) устройства.

ПРОШИВКА РАДАР-ДЕТЕКТОРА

1. Скачайте с нашего сайта prestigepr.ru свежую прошивку.
2. Подключите устройство к компьютеру.
3. Запустите скачанный файл.



ХАРАКТЕРИСТИКИ ПРОДУКТА

X-band	10.525 ГГц ±100 МГц
K-band:	24.150 ГГц±100 МГц
Ka-band:	35.100 ГГц±100 МГц / 34,700ГГц±1300 МГц / 34,300ГГц±1300 МГц
STRELKA:	24.15 ГГц ±100 МГц
Входные параметры тока	12В; 0.5А;
Размеры изделия, мм	115,8x72x34,5 (ДxВxШ)
Рабочая температура, °С	От -20 до +85 °С
Комплектация	Радар-детектор, зарядное устройство, держатель, руководство



Санкт-Петербург,
Миторфаньевское шоссе , д. 10А
Тел.: (812) 342-73-16
(812) 342-73-97
e-mail: info@eurotuning-spb.ru

Москва, Иловайская улица, д. 2Б
Тел.: (495) 789-96-30
e-mail: info-msk@eurotuning-spb.ru
www.prestigepro.ru

Перейти
на сайт



Служба технической поддержки:

8-800-500-08-41

Бесплатные звонки по России

