

DTV-1.2 ver.2

Руководство пользователя



 **Blackview**[®]

Цифровой телевизионный приемник стандарта DVB-T2

Авторские права © 2012-2015 Все права защищены. Без письменного разрешения производителя не допускается копирование, публикация, передача данного материала.

Благодарим Вас за приобретение Blackview DTV-1.2 производства нашей компании.

Для обеспечения правильной эксплуатации устройства внимательно ознакомьтесь с данным руководством перед началом работы.

Пожалуйста, строго следуйте законам и регулирующим актам региона использования устройства. Это устройство не может использоваться в незаконных целях.

- Пожалуйста, используйте устройство только при нормальных температурах, не подвергайте устройство воздействию температур, которые корпус не может выдержать.
- Не используйте устройство в чрезвычайно влажной среде, так как устройство водонепроницаемо, не допускайте попадания влаги или дождя на устройство.
- Не пытайтесь открыть корпус устройства для ремонта, если какой-либо узел неисправен. Пожалуйста, обратитесь в сервисный центр для профессионального обслуживания.
- Не используйте сильных химикатов, растворителей или чистящих средств для очистки устройства. Пожалуйста, используйте для очистки устройства мягкую ветошь.
- Не используйте устройство в чрезвычайно запыленных условиях во избежание загрязнения объектива и других узлов камеры, так как это может сказаться на ее работе.
- Пожалуйста, заботьтесь о чистоте окружающей среды, не выбрасывайте устройство. Также не бросайте данное устройство в огонь во избежание взрыва.
- ТВ приемник предназначен для использования в автомобиле и работает от сети бортового питания авто 12 В.

Комплектация

Телевизионный приемник – 1 шт.

Комплект проводов для подключения – 1 шт.

Антенны – 2шт.

Пульт ДУ- 1 шт.

Инструкция – 1 шт.

Гарантийный талон - 1шт.

Упаковка – 1 шт.

ПОДКЛЮЧЕНИЕ

В СЛУЧАЕ, ЕСЛИ ОСОБЕННОСТИ ВАШЕГО АВТОМОБИЛЯ НЕ ПОЗВЛЯЮТ В ТОЧНОСТИ СОБЛЮДИТИ НАСТОЯЩУЮ ИНСТРУКЦИЮ ПО УСТАНОВКЕ, МЫ РЕКОМЕНДУЕМ ВОС ПОЛЬЗОВАТЬСЯ УСЛУГАМИ УСТАНОВОЧНОГО ЦЕНТРА.

Схема подключения:



Разъемы

Power/DC – разъем питания основного блока и ИК приемника

Распиновка разъема:



- | | | | |
|--------|----|----|---|
| 1. | 2. | 6. | Выход питания для ИК приемника |
| | | 5. | Выход аналогового видеосигнала |
| | | 7. | Провод «Земля» |
| 3 | 4 | | Аудиовыход правого и левого канала канала |
| 9 (+) | | | Провод к постоянному источнику питания |
| 11 (+) | | | провод к замку зажигания |
| 12 | | | «Земля» |

USB – Для подключения USB накопителя для записи эфирных ТВ программ

CVBS- композитный видеовыход

AUDIO-L – Аудиовыход – левый канал


AUDIO-R – Аудиовыход – правый канал

ANT-1 – первая антенна

ANT-2 – вторая антенна

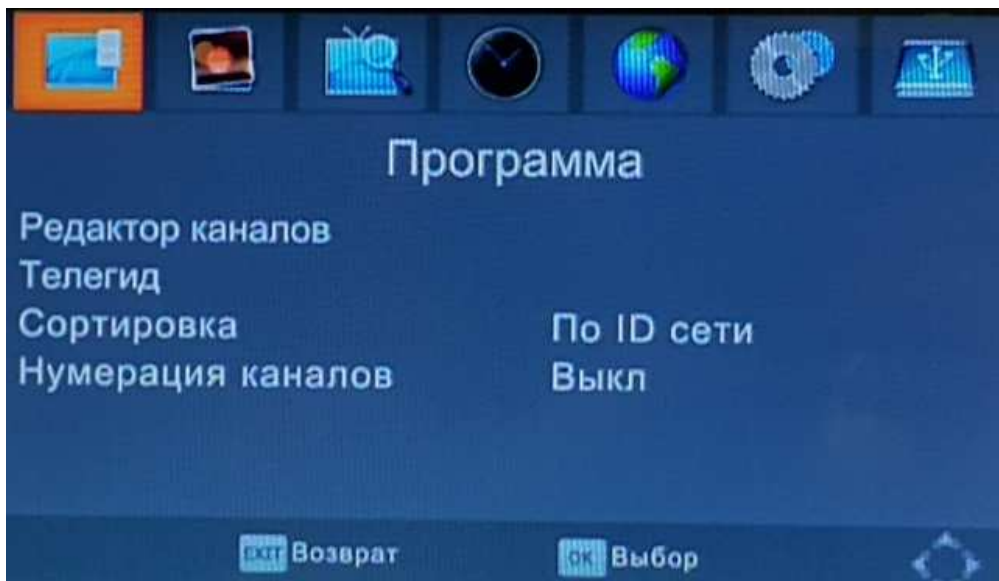
ПУЛЬТ ДУ



Power	Включение/Выключение
TV/Radio	Переключение между режимами ТВ/Радио
Search	Поиск каналов
MUTE	Выключение/Включение звука
0-9	Ввод номера канала
INFO	Информация о текущем канале
SUB	Выбор языка субтитров
FAV	Список избранных каналов
EPG	Отображение электронного гида по программам
TTX	Отображение телетекста
AUDIO	Отображение меню Аудио
MENU	Отображение главного меню
EXIT	Выход из меню
VOL- VOL +	Выбор в меню, регулировка громкости
CH+ CH-	Навигация по меню, переключение каналов
	Кнопка записи на USB носитель

Перед началом эксплуатации цифрового DVB-T2 приемника, выполните необходимые настройки, и поиск каналов, для чего войдите в меню. Меню выполнено в виде интуитивно понятного интерфейса.


Главное меню



С помощью кнопок «ОК» и «Влево» - «Вправо» выберите и произведите настройку нужного параметра. Кнопка «EXIT» выход из меню.

Запись ТВ программ

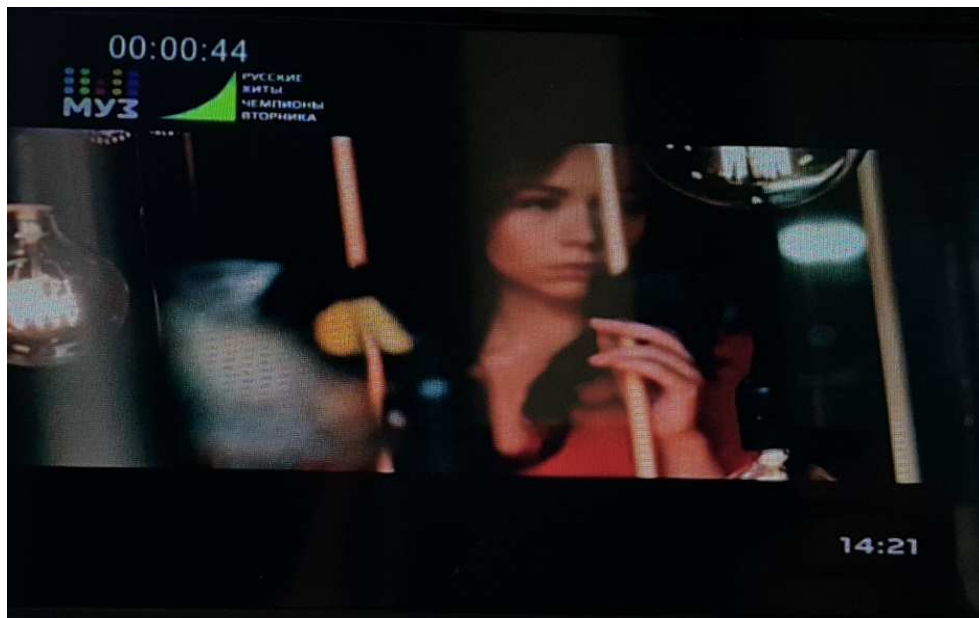
Данный ТВ приемник поддерживает возможность записи эфира на USB носитель. Для этого вставьте USB носитель в разъем. В нужный момент эфирного вещания, нажмите

кнопку  для начала записи. В левом верхнем углу появится таймер записи. Для остановки записи, нажмите любую из цветных кнопок на пульте ДУ и выберите остановку записи.

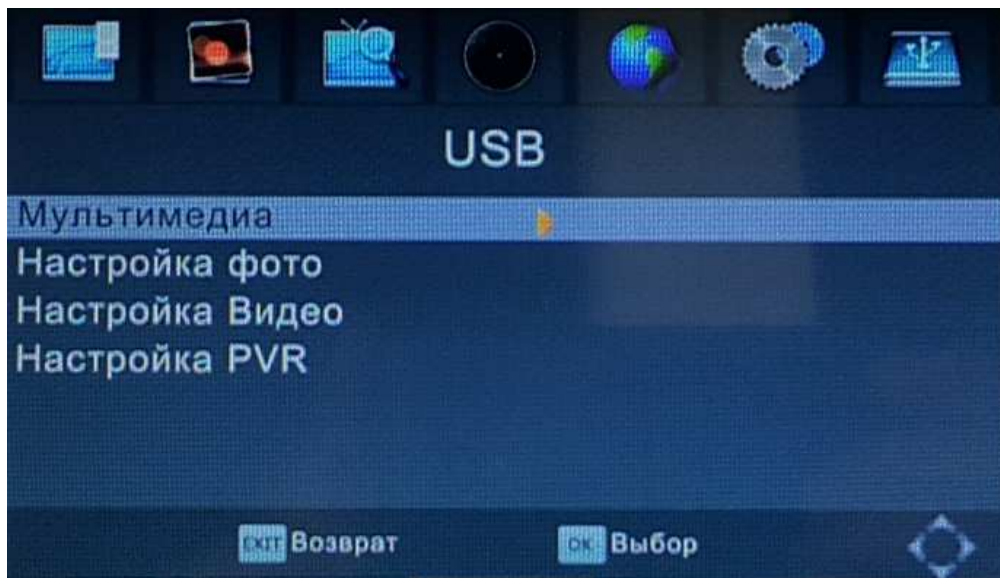
Воспроизведение контента

Чтобы воспроизвести записанный видеофрагмент или иной контент на USB носителе, необходимо войти в меню, выбрать вкладку USB – Мультимедиа, выбрать необходимый для воспроизведения тип файла и нажать «ОК». PVR – Это папка, где находятся файлы с записями телеэфира. Нажмите «Ок» для выбора, для навигации используйте стрелки «Вверх» -«Вниз», «Влево»-«Вправо».

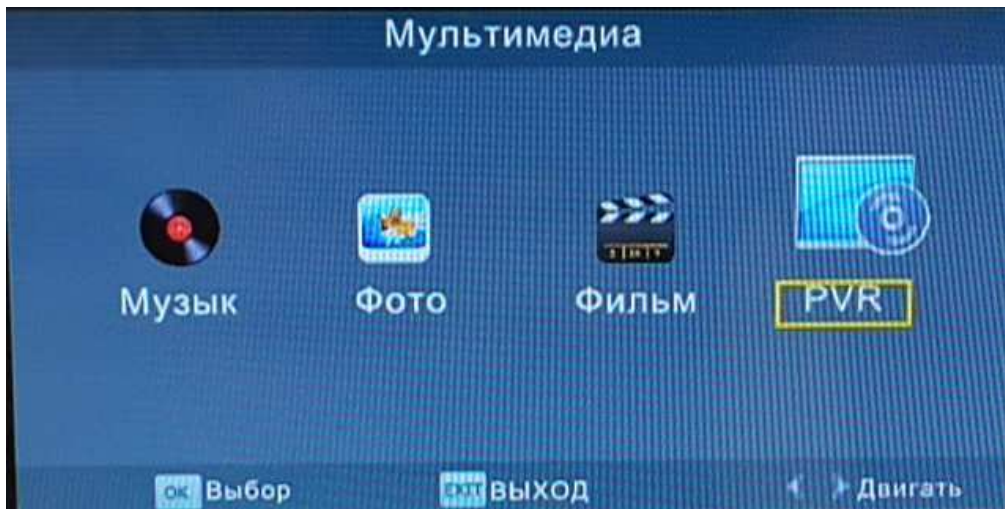
Экран записи телеэфира



Экран вкладки воспроизведения контента



Экран выбора типа файлов для воспроизведения



Производитель:

СКАЙ СИТИ ТЕХНОЛОДЖИ Лтд.

Адрес: КНР, Гонконг, Сан По Конг, Коулун, Тай Яу Стрит 29, Виннинг Центр

Сделано в КНР

Импортер в РФ:

ООО «МИРАКОМ», Россия, 109382, г. Москва, ул. Новороссийская, дом 21

Дополнительную информацию вы можете получить на сайте blackview.ru



или отсканируйте смартфоном данный QR код

Проблемы и способы их решения

Прежде чем обращаться в сервисный центр, воспользуйтесь советами, которые позволят разрешить ряд проблем, которые могут возникнуть в ходе эксплуатации. Если после этого проблема не исчезнет, обратитесь к продавцу или сервисный центр.

Неполадка	Способы устранения
Отсутствует изображение и звук	Проверьте кабель питания, убедитесь, что он подключен к электрической розетке с необходимыми параметрами. Или соединение с электросетью автомобиля выполнено в соответствии с инструкцией по подключению. Убедитесь, что питание включено.
Отсутствует сигнал	Проверьте правильность установки антенны. Убедитесь, что в настройках верно выбран регион вещания.
Отсутствует звук	Проверьте уровень громкости, убедитесь, что телевизор не находится в беззвучном режиме.
Плохое качество изображения и звука	Удостоверьтесь, что нет препятствий, для хорошего приема антенны. Возможно в данном месте недостаточно сильный уровень сигнала передающей антенны.
Поиск сигнала на дал результатов	Убедитесь, что в настройках правильно выбран регион вещания, также возможно, что сигнал слишком слаб.
Плохое изображение и звук во время движения автомобиля	Стабильность сигнала зависит от множества факторов, таких как удаленность от передающей станции, плотность застройки, наличие электромагнитных помех и т.п. Повторите попытку подключения к вещанию в другом месте.

Некоторая информация, приведенная в настоящем руководстве, может не соответствовать Вашему устройству, поскольку зависит от установленного программного обеспечения. Дизайн, спецификации и другие данные могут изменяться без предварительного уведомления.