

ИНСТРУКЦИЯ ПО ЭКСПЛУАТАЦИИ

КАРКАМ[®] КОМБАТ 2s

ПЕРСОНАЛЬНЫЙ ВИДЕОРЕГИСТРАТОР



ТВОЙ СОБСТВЕННЫЙ СВИДЕТЕЛЬ

carmam.ru

МЕРЫ БЕЗОПАСНОСТИ

1. Держите устройство вдали от сильных магнитных полей - это может привести к повреждению устройства.
2. Во избежание поражения электрическим током, не извлекайте и не подсоединяйте кабель питания мокрыми руками.
3. Не используйте устройство при температуре выше +60 °C или ниже -40 °C.
4. Используйте только оригинальное зарядное устройство и аксессуары, совместимые с данным устройством.
5. При возникновении программных проблем с персональным видеорегистратором, полностью зарядите устройство и переподключите аккумулятор.
6. Ремонт изделия производится только в АСЦ КАРКАМ.

КОМПЛЕКТАЦИЯ

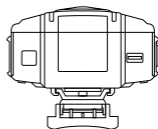
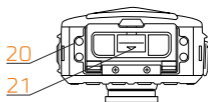
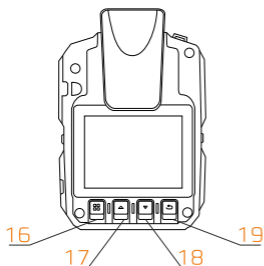
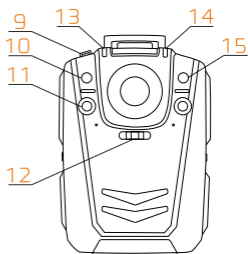
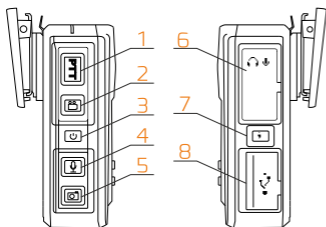
1. Персональный видеорегистратор
2. USB-кабель
3. Адаптер питания
4. Сменная батарея [2 шт.]
5. Кронштейн-прищепка [2 шт.]
6. Инструкция
7. Диск с ПО

Опциональные дополнения:

1. Кабель РТТ
2. Кронштейн-присоска
3. Плечевое крепление

ВНЕШНИЙ ВИД

1. РТТ
2. Запись видео [Тревога]
3. Вкл/Выкл [Вкл/Выкл экрана]
4. Запись звука
5. Фото [LED фонарь]
6. Многофункциональный интерфейс
7. Лазер [Ночной режим]
8. USB, разъем для SIM-карты
9. Металлическое кольцевидное крепление
10. Лазер
11. ИК-подсветка
12. LED фонарь
13. Индикатор заряда
14. Индикатор работы
15. Датчик освещенности
16. Меню/Применить
17. Вверх
18. Вниз
19. Воспроизведение/Назад/Отмена
20. Контакты для подключения к док-станции
21. Аккумуляторный отсек



ОПИСАНИЕ

Видеореги­стратор КАРКАМ КОМБАТ 2s пред­назначен для обеспечения личной безопасности человека во время выполнения им служеб­ных обя­занных­стей. Сотрудники правоохранительных органов, ЧОП, курьеры, лица ответственные за дорожную обстановку уже давно по достоинству оценили его.

Регистратор может выполнять функции:

- ✓ контроля качества оказываемых услуг сотрудниками
- ✓ предоставления маршрута движения владельца и местонахождения в определённое время
- ✓ предоставление доказательной базы в спорных вопросах
- ✓ оказания психологического давления на злоумышленника
- ✓ представления мира глазами владельца

Устройство совместимо с базовыми станциями и в стандартной комплектации готово к подключению.

Функция сопряжения позволяет подключить одновременно до восьми видеореги­страторов на одну станцию.

Во время сопряжения с базовой станцией вы сможете:

- ✓ производить стационарную зарядку АКБ группы приборов
- ✓ осуществлять передачу фото/видео информации
- ✓ синхронизировать данные маршрута передвижения владельцев регистраторов с контрольным центром, удалённым дата-центром
- ✓ создавать и передавать общие отчёты по группе видеореги­страторов
- ✓ получать аналитические данные по активности владельца каждого устройства

Широкая комплектация имеет все необходимые крепления для фиксации на одежде. Удобство эксплуатации гарантировано за счёт длительной автономной работы.

Безопасность и сохранность отснятых данных гарантирована:

- ✓ встроенной картой памяти
- ✓ влагозащищённым корпусом
- ✓ надёжными прищепками, металлической кольцевидной точкой крепления для подвязывания регистратора к страховочному тросу/цепочке
- ✓ блокировкой доступа к файловому хранилищу посредством пароля, что предотвратит несанкционированный доступ владельца или заинтересованных лиц

Видеореги́ратор может быть оснащён дополнительным РТТ кабелем для подключения к радиостанциям Kenwood, Motorola. Устройство имеет поддержку работы с базовыми сетевыми станциями по архивации и анализу данных.

ПЕРЕД НАЧАЛОМ РАБОТЫ

Перед включением необходимо произвести полную зарядку устройств в течение 3-4 часов. Для этого используйте зарядное устройство, адаптер питания и USB-кабель, идущие в комплекте. В процессе индикатор зарядки на видеореги́раторе будет гореть красным, а после окончания зарядки он погаснет.

ВАРИАНТЫ КРЕПЛЕНИЯ

- ✓ На груди: закрепите видеореги́ратор на груди униформы при помощи кронштейна-прищепки.
- ✓ На плече: закрепите видеореги́ратор на плече при помощи кронштейна-прищепки и специального плечевого крепления (поставляется отдельно).
- ✓ На поясе: закрепите видеореги́ратор на поясе при помощи кронштейна-прищепки.

ПРИМЕЧАНИЕ: Для проверки направления съёмки камеры используйте лазерный целеуказатель.

ПОДКЛЮЧЕНИЕ К ПК

При подключении КАРКАМ Комбат 2s к ПК вы увидите сегмент памяти видеорегистратора в виде CD с инструкцией и программным обеспечением **CombatTool** (совместимо с Windows). Данное программное обеспечение также можно скачать с сайта www.carcam.ru. При первой установке CombatTool необходимо также установить драйвер.

Запустите **CombatTool**. В появившемся окне нажмите «Найти». В окне Состояние появится сообщение об успешном подключении, в случае возникновения ошибки проверьте подключение устройства.

Введите пароль в поле **Пароль устройства** (пароль по умолчанию: 888888) и нажмите **Войти**.

Для доступа к памяти устройства нажмите **Подкл. накопитель**, память будет доступна как USB-накопитель.

Для модификации видеорегистратора со встроенным модемом настройте точку доступа, заполнив поля APN, логин, пароль. После настройки нажмите **Задать**.

НАЧАЛО РАБОТЫ

ВКЛЮЧЕНИЕ И ВЫКЛЮЧЕНИЕ

Для включения или выключения устройства нажмите и удерживайте кнопку **ВКЛ/ВЫКЛ** в течение 2 секунд.

ЗАПИСЬ ВИДЕО

Для записи видео нажмите кнопку **Запись** на правой боковой панели. Устройство завибрирует, в левом верхнем углу экрана появится значок записи. Индикатор работы загорится красным. Для прекращения записи, нажмите кнопку «Запись» снова. Устройство завибрирует и вернется в режим ожидания.

Если зажать кнопку **Запись** в течение 3 секунд когда устройство выключено, то оно включится и автоматически начнет запись видео.

Если требуется произвести запись видео в условиях низкой освещенности, нажмите и удерживайте кнопку **ИК-подсветка**. Включится ИК-подсветка, и устройство войдет в режим ночной съемки. При ночной съемке устройство записывает видео в черно-белом режиме.

СОЗДАНИЕ ФОТО

Чтобы сделать снимок, нажмите кнопку **Фото** на боковой панели устройства.

Вы можете делать снимки во время записи видео, нажав кнопку **Фото**. Запись видео при этом не будет прерываться.

Если требуется сделать снимок в условиях низкой освещенности, нажмите и удерживайте кнопку **ИК-подсветка**. Включится ИК-подсветка, и устройство войдет в режим ночной съемки. При ночной съемке устройство делает снимки в черно-белом режиме.

ЗАПИСЬ ЗВУКА

Чтобы записать только звук, нажмите кнопку **Запись аудио** на боковой панели. Устройство один раз завибрирует, а на экране появится таймер записи.

Нажмите кнопку **Запись аудио** снова для прекращения записи. Устройство один раз завибрирует и вернется в режим ожидания.

ПРОСМОТР ФАЙЛОВ

В режиме ожидания нажмите кнопку **Воспроизведение**. В появившемся меню выберите нужный пункт Видео/Фото/Аудио.

С помощью кнопок **Вверх** и **Вниз** выберите нужный файл, нажмите кнопку **Меню** для просмотра.

НАЗНАЧЕНИЕ КНОПОК

НАЗВАНИЕ	ОПИСАНИЕ
Запись	1. Нажать во включенном состоянии: запись видео 2. Удерживать в течение 3 секунд в выключенном состоянии: включение и автоматический старт записи
ИК	1. Нажать один раз: лазер 2. Нажать и удерживать: ИК-подсветка
Фото	1. Нажать один раз: снимок 2. Нажать и удерживать: фонарь
Меню	Вход в меню/Вход в подменю/Подтверждение настроек
Воспроизведение	1. В режиме ожидания: вход в режим воспроизведения 2. В экране меню: возвращения назад
Вверх/Вниз	Выбор пункта меню и параметров настроек
Вкл/Выкл	1. Нажать и удерживать: Включение/Выключение устройства 2. Нажать один раз: Включение/Выключение экрана

НАСТРОЙКИ

НАЗВАНИЕ	ОПИСАНИЕ	ЗНАЧЕНИЕ
Разрешение	Установка режимов записи	1920x1080, 1280x720, 640x360
Кадров в сек.	Количество кадров в секунду	5/10/15/20/25/30
Качество	Качество записи, влияет на битрейт видео	Высокое/Среднее/Низкое
Разреш. онлайн	Разрешение онлайн-потока	1280x720/640x360
К/с онлайн	Количество кадров в секунду онлайн-потока	5/10/15/20/25/30 fps
Кач-во онлайн	Качество онлайн-потока	Низкое/Среднее/Высокое
Разреш. фото	Разрешение фотографии	2/4/8/16/32 МПк
Увеличение	Приближение при съемке видео кнопками Вверх/Вниз	Вкл./Выкл.
3G/LTE	Подключение к мобильной сети	Вкл./Выкл.
LAN	Подключение к локальной сети	Вкл./Выкл.
Wi-Fi	Подключение к Wi-Fi	Вкл./Выкл.
Экран выкл.	Время простоя до отключения экрана	5 мин/30 сек/1 мин/30 сек/Выкл.
Режим записи	Автостарт записи при включении	Ручной/Авто.
Ночной режим	Включение ч/б режима с ИК-подсветкой	Ручной/Авто.
Громк. микр.	Регулировка громкости записи звука	1 – 10
Громк. динам.	Регулировка громкости воспроизведения звука	1 – 10
Звук нажатия	Звуковой сигнал при нажатии на клавиши	Вкл./Выкл.
Интервал зап.	Длительность отрезков записи	5 мин/10 мин/20 мин/30 мин
Предзапись	Интервал видео до события	Выкл./10 сек/20сек/30 сек
Постапись	Интервал видео после события	Выкл./30 сек/60 сек
Лазер	Режим работы лазера	Вкл./Выкл.
Язык	Язык меню	Русский
Информация	Информация о версии ПО, состоянии устройства и др.	–

ПРОСМОТР МЕСТОПОЛОЖЕНИЯ

Для просмотра истории передвижения устройства по GPS точкам, установите **KvadroPlayer** (Рис.1) с нашего сайта sagsam.ru в разделе **Поддержка**.

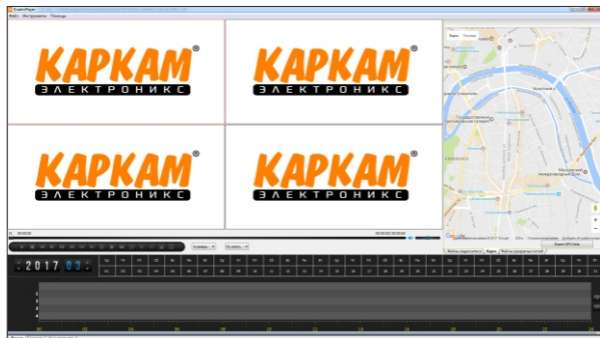


Рис. 1. Окно программы KvadroPlayer

Подключите устройство, как USB-накопитель, для этого:

1. Подсоедините устройство к ПК
2. Запустите программу **CombatTool**
3. Нажмите **Найти**
4. Введите пароль **888888**
5. Нажмите **Войти**
6. Нажмите **Подкл. накопитель**

Для просмотра истории местоположения необходимо :

1. Запустите программу **KvadroPlayer**
2. Нажмите **Файл/Открыть**
3. Выберите интересующее вас видео
4. Нажмите **Открыть**

ХАРАКТЕРИСТИКИ

Параметр	Значение
Операционная система	Linux
Процессор	Ambarella A12
Видеосенсор	1/2.9" OmniVision OV4689
Объектив	Стеклопленочный, 6 линз, f/2.0, F=2,8 мм
Угол обзора	140°
Разрешение видео	1920x1080, 1280x720, 640x360, 5–30 кадр/с
Разрешение фото	2 МПк [1920x1080] – 32 МПк [7696x4329]
Ambarella Smart AVC	+ [технология потоковой передачи видео с низким битрейтом без потери качества, для экономии памяти]
Цифровой зум	До x16
Формат видео	H.264
Формат фото	JPEG
Формат аудио	PCM
Дисплей	2" TFT LCD (320x240)
Микрофон	+
Динамик	+
Датчик удара	+ [с регулировкой чувствительности]
Подсветка	ИК-подсветка до 10 метров Диодная подсветка общего освещения
ИК-фильтр	Автоматический/ручной
Целеуказатель	Лазерный луч
Время старта записи	3 секунды после включения [автоматически]
Штамп на видео	+ [№ видеорегистратора, координаты, дата, время]
GPS/ГЛОНАСС	+
3G/4G LTE	Опционально
Wi-Fi 300 Mbps	Опционально
Слот SIM-карты	Есть
Память	Встроенная 64 ГБ [возможность комплектации до 256 ГБ]
Сопряжение	Работа с базовой станцией [для зарядки 2-х аккумуляторов и передачи данных на ПК]
РТТ	14pin порт для использования в качестве тангенты для радиостанции KENWOOD/MOTOROLA
Входы/Выходы	Mini-USB
Время работы	До 6 часов от одной АКБ
Батарея	Сменная 1950 мАч [в комплекте 2 шт]
Время зарядки	130 минут
Потребляемый ток	Рабочий режим: 300 мА [без GPS, Wi-Fi, 4G LTE], Режим ожидания: 2 мА
Степень защиты	IP68
Рабочая температура	От -40 °C до +60 °C
Габариты	62x85x31 мм
Вес	165 г



carcam.ru