

AT560 (AT300) 說明書

SIZE: 90*125MM 材質: 雙面銅版紙

Инструкция по эксплуатации inspector AT300



СОДЕРЖАНИЕ

| | |
|----------------------------------|----|
| Об устройстве | 1 |
| Правила пользования | 1 |
| Компоненты устройства | 2 |
| Установка элемента питания | 3 |
| Порядок эксплуатации | 3 |
| Аксессуары | 5 |
| Ошибки и неисправности | 6 |
| Важно знать | 7 |
| Замена модуля сенсора | 7 |
| Спецификации | 9 |
| Предупреждения | 10 |
| Гарантия | 10 |

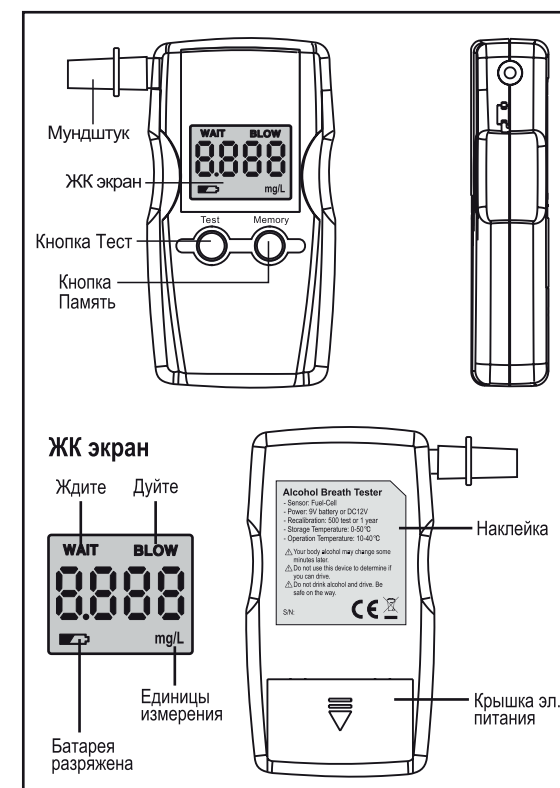
Об устройстве

Данное устройство предназначено для измерения уровня алкоголя в крови человека через его дыхание. Результаты измерения будут представлены в промилле, процентах или граммах алкоголя в литре крови человека (в зависимости от заводских настроек).


Правила пользования

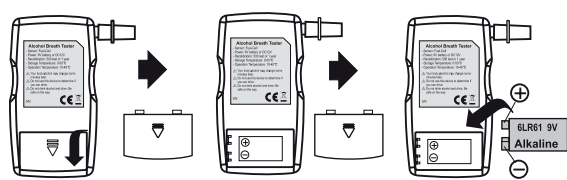
- Перед использованием подождите не менее 15 минут с момента употребления алкоголя.
- Используйте устройство только при температуре в пределах 10-40°C

Компоненты устройства



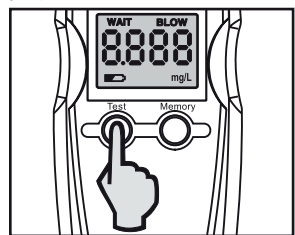
Установка элемента питания

- Сдвиньте вниз крышку батарейного отсека для установки элемента питания.
- Установите элемент питания 9В типа «Крона», строго соблюдая полярность.
- Если батарея разряжена, на ЖК экране появится символ «» и показания устройства могут быть некорректными. Необходимо заменить элемент питания.



Порядок эксплуатации (Режим Тест)

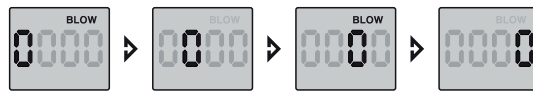
- Вставьте один из мундштуков в отверстие с надписью 'blow in'.
- Нажмите и держите кнопку **ТЕСТ (TEST)** для включения устройства.



- На экране появится надпись **Ждите (WAIT)** и начнется обратный отсчет от 15 до 0.



- Когда цифры дойдут до нуля и начнут моргать на экране появится надпись **Дуйте (BLOW)**. Сделайте глубокий вдох и дуйте в мундштук, пока не услышите окончания звукового сигнала, около 5 секунд.

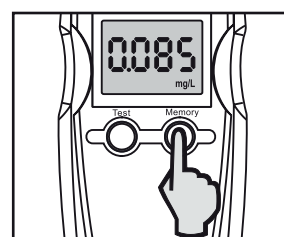


- По завершении теста на экране будет продемонстрирован Ваш результат в течение примерно 20 секунд.



(Режим Память)

- По завершении теста, когда на экране демонстрируется Ваш результат в течение 20 секунд, нажмите кнопку **Память (Memory)** для сравнения с Вашими предыдущими результатами.






- Устройство выключится автоматически по завершении всех операций.
- Кнопка **Память (Memory)** предназначена только для этого режима

Аксессуары

- Мундштуки
- Чехол

Ошибки и неисправности

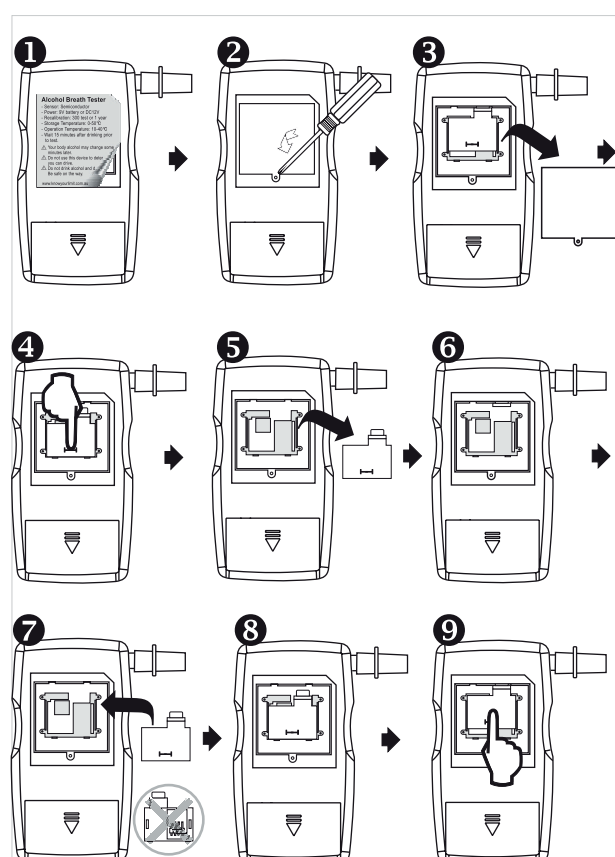
| Ошибка или неисправность | Описание | Примечания |
|---|---|---|
| Не включается | - Нажмите и удерживайте кнопку ТЕСТ (TEST) до включения устройства; - Проверьте элементы питания. | |
| Отключается | - Низкий заряд элементов питания; - Превышение времени работы режима ТЕСТ (TEST) ; - Не производится никаких действий с устройством. | |
|  | - Индикация разряда элементов питания; - Замените элементы питания; - Используйте только алкалиновые элементы питания. |  |
| Звуковой сигнал | - Превышение уровня измерения алкоголя с отображением индикации Н! ; - Проведено более 500 тестов, необходимо заменить модуль сенсора; - Во время продувания в режиме ТЕСТ (TEST) . | |
| Н! | - Превышение уровня измерения алкоголя; - Отображаемый диапазон измерения: 0.000 – 0.500 мг/л |  |

Важно знать

- Перед использованием подождите не менее 15 минут с момента употребления алкоголя.
- После начала обратного отсчета дуйте, не останавливаясь, до прекращения звукового сигнала.
- Вызов занесенных в память результатов возможен только по окончании теста и демонстрации результата теста в течение 20 секунд.
- Используйте устройство только при температуре в пределах 10-40°C.
- Используйте только алкалиновые элементы питания 9В типа «Крона».
- Подождите не менее 30 секунд для повторной проверки.
- Подключение к прикуривателю с установленным элементом питания может вывести батарею из строя.
- Производите замену модуля сенсора каждые 6-12 месяцев или после 500 использований.
- После 500 использований устройство предупредит звуковым сигналом о необходимости замены модуля сенсора.
- Не оставляйте устройство в комнате с едким дымом.
- Не оставляйте устройство под прямыми солнечными лучами.
- Избегайте сильных падений или повреждений устройства.

Замена модуля сенсора

- Устройство подсчитывает количество использований и демонстрирует при включении.
- Сенсор может утратить абсолютную точность спустя несколько месяцев.
- Замену модуля сенсора стоит производить каждые 12 месяцев или после 500 использований.
- Устройство начнет подавать звуковой сигнал после 500 использований.
- Вам необходимо приобрести сменный модуль сенсора.
- Замените его в устройстве как показано ниже:



Спецификации

- Полупроводниковый сенсор
- Сменный модуль на 500 использований
- Счетчик использований с звуковым оповещением
- Диапазон измерений: 0.000-2.000 мг/л
- Точность показаний: +/-0.05 мг/л
- Отображаемый диапазон: 0.000-0.500 мг/л
- Надпись «Н!», если результат превышает отображаемый диапазон
- 4-значный ЖК-экран с подсветкой
- Звуковой сигнал в случае результата выше 0.25 мг/л
- Память на 20 показаний
- 5 мундштуков в комплекте
- Время готовности: 15 сек.
- Время тестирования: 10 сек.
- Повторный тест: через 60 сек.
- Элемент питания: 9В алкалиновая батарея типа «Крона» (не входит в комплект)
- Ресурс заряда батареи: 200-300 тестов
- Индикация разряда батареи и функция автоотключения
- Температура использования: 10° С-40° С
- Размеры устройства: 120 x 65 x 25 мм
- Счетчик проведенных тестов со звуковым оповещением

Предупреждения

- ▲ Показания данного устройства не являются официальными и не могут быть использованы в суде, поэтому ни в коем случае не используйте устройство для определения момента, когда можно садиться за руль!
- ▲ Уровень содержания алкоголя в крови может измениться спустя несколько минут после проверки, как в меньшую, так и в большую сторону!
- ▲ Для Вашей безопасности и безопасности окружающих не следует садиться за руль после принятия алкоголя вне зависимости от показаний данного устройства!

Гарантия

Срок гарантии на данное устройство – 12 месяцев или 500 тестов (в зависимости от того, что из этих событий наступит раньше).

Внимание: Гарантия не распространяется на калибровочные работы в течение всего срока эксплуатации устройства.
Данное устройство может быть принято в гарантийный ремонт только при наличии инструкции по эксплуатации, содержащей таблицу технического обслуживания, или при наличии фирменного гарантийного талона INSPECTOR. Оба документа должны обязательно содержать серийный номер устройства, дату продажи и печать продавца.

Адрес сервисного центра INSPECTOR:
142171, МО, г. Щербинка, ул. Южная, д.8
Тел.: +7 (495) 504-27-47
E-mail: support@rd-inspector.ru
WEB: www.rd-inspector.ru, www.rg-avto.ru

Адрес завода-изготовителя:
Скайлайн Инж. Лимитед
No. 17, Байянциан Экин Рад, Дайлиншан Таун, Донгуан Сити,
Гуандунг Провинс, Китай