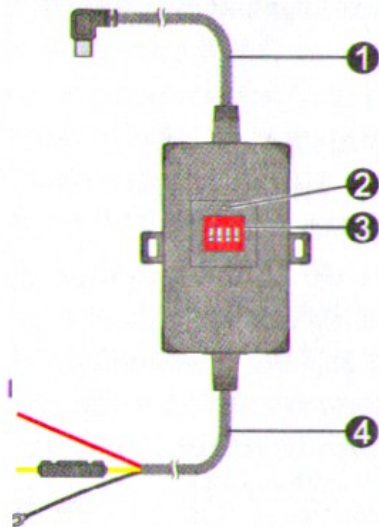
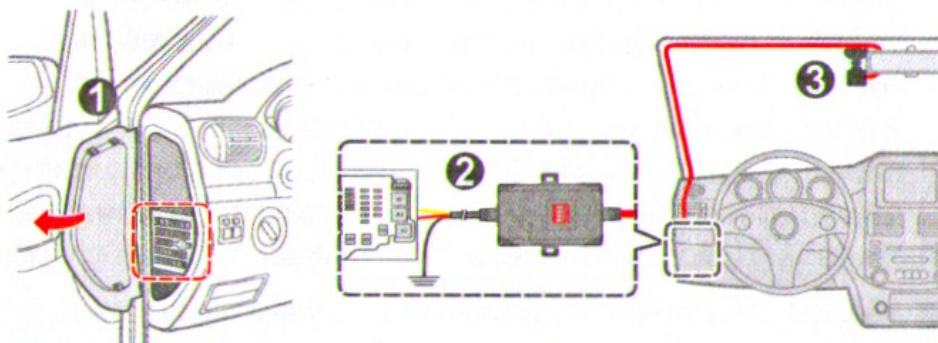


Знакомство с устройством



- 1 Mini-USB разъем
Подключение к видеорегистратору.
- 2 Светодиодный индикатор
- 3 Переключатели времени и напряжения
- 4 Кабель от колодки предохранителей
 - Зажигание (красный провод)
 - В+ (желтый провод)
 - Земля (черный провод)

Установка и настройка



1. Найдите и откройте колодку предохранителей в автомобиле.
2. Проверьте напряжение питания автомобиля при помощи электрического тестера, напряжение аккумулятора зависит от модели автомобиля. Проверка напряжения питания автомобиля является обязательной.

С помощью электрического тестера определите предохранитель, с которого подается питание даже при выключенном зажигании автомобиля, например, на аварийную сигнализацию, освещение салона, фонари на дверях и т.п. Подсоедините желтый провод (В+) к этому предохранителю.

С помощью электрического тестера определите предохранитель, с которого не подается питание при выключенном питании автомобиля, например, на индикаторные лампы. Подсоедините красный провод (зажигание) к этому предохранителю.

Черный провод (земля) необходимо подсоединить к металлической детали автомобиля для заземления. Без заземления данный прибор может работать некорректно. Можно использовать винт для присоединения черного провода к автомобилю (найдите винтовое отверстие на какой-либо детали автомобиля).

3. Подключите Smart Vox II к видеорегистратору и удостоверьтесь, что устройство работает исправно (индикатор должен светиться красным цветом). Затем можно произвести укладку кабеля и завершить установку.

Примечание:

- Иллюстрации по монтажу приведены только для справки. Расположение коробки предохранителей зависит от модели автомобиля. Если в ходе монтажа возникнут проблемы, обратитесь за помощью к квалифицированному специалисту (например, к персоналу сервисного центра по обслуживанию Вашего автомобиля).
 - Длина кабеля, входящего в комплект поставки, составляет 4,5 м. Проложите кабель по потолку и передней стойке автомобиля, чтобы он не мешал обзору водителя. Удостоверьтесь, что проложенный кабель не мешает раскрытию подушек безопасности и работе других элементов безопасности автомобиля.
4. Установите время и напряжение при помощи переключателей.

Переключатели 1 и 2: установка напряжения.

Переключатели 3 и 4: установка времени.

- Установка напряжения: если напряжение автомобильной АКБ упадет ниже заданного значения напряжения, питание видеорегистратора будет автоматически выключено.



Легковой
автомобиль,
кемпер:

11.8 В

12.0 В

12.2 В

11.6 В

Грузовой
автомобиль,
автобус:

23.6 В

24.0 В

24.4 В

23.2 В

- Установка времени: если время превышает заданное значение (отсчитывается время после выключения зажигания автомобиля), питание видеорегистратора будет автоматически выключено.



12 ч



24 ч



36 ч



Питание выкл

Меры предосторожности и предупреждения

Номинальное входное напряжение: 12–24 В пост. тока, ток: 2 А (макс.)

ВНИМАНИЕ! Не используйте прибор, если значение выходного напряжения отличается от номинального. Данный прибор можно использовать только в автомобилях с напряжением питания 12–24 В пост. тока. (Легковой автомобиль, кемпер: 12 В, грузовой автомобиль, автобус: 24 В)

- Следуйте инструкциям по монтажу или обратитесь за помощью к техническому специалисту.
- Напряжение питания автомобиля меняется в зависимости от состояния и условий эксплуатации АКБ. Удостоверьтесь, что видеорегистратор выключен, если не планируется использовать автомобиль в течение более 2-х дней.
- Никогда не пытайтесь разобрать, отремонтировать или вносить какие-либо изменения в устройство

самостоятельно. Это может привести к его поломке, телесным повреждениям и потере гарантии.

- Данный прибор следует использовать по назначению. На повреждения в результате нарушений правил эксплуатации, неаккуратного и небрежного обращения или аварий гарантия не распространяется, в таких случаях замена или компенсация не предусмотрены.
- Избегайте падений и ударов устройства.
- Монтировать, устанавливать и хранить данный прибор следует в сухом месте.
- Регулярно проверяйте надежность монтажа и исправность прибора.
- MiTAC не несет ответственности за какие-либо убытки в результате несоблюдения приведенных выше предупреждений и правил техники безопасности.

Дополнительные сведения

Вы можете скачать руководство пользователя и программное обеспечение на нашем сайте www.mio.com/ru или при помощи QR кода.



Нормативная информация (Регулирующие нормы)

В целях идентификации при обеспечении соответствия стандартам устройству Серии MiVue™ Smart Box II присвоено обозначение модели N467.



WEEE ЭЛЕКТРОННЫЕ ОТХОДЫ



Данное изделие запрещено утилизировать с обычным бытовым мусором согласно директиве ЕС об отработавшем электрическом и электронном оборудовании (WEEE – 2012/19/EU). Вместо этого его следует утилизировать, сдав его в место продажи или в муниципальный пункт утилизации и переработки.