



PRESTIGE



**Автомобильный радар-детектор
Prestige 561 GPS**

**РУКОВОДСТВО
ПОЛЬЗОВАТЕЛЯ**

www.prestigepro.ru

Содержание

Общая информация.....	3
Меры предосторожности и общая информация.....	3
Схема устройства видеорегистратора и органов управления.....	5
Назначение органов управления радар-детектором.....	6
Эксплуатация	7
Информация, выводимая на дисплей радар-детектора.....	7
Информация, выводимая во время запуска устройства.....	7
Информация о версии	7
Информация о времени.....	7
Информация о скорости автомобиля.....	8
Информация о контроле средней скорости (Автодория).....	8
Информация о направлении движения автомобиля.....	8
Подключение к компьютеру.....	8
Управление функциями радар-детектора.....	9
Прошивка радар-детектора.....	10
Характеристики продукта	11

Общая информация

Благодарим Вас за то, что Вы выбрали бренд Prestige. Прежде чем начать эксплуатацию устройства, внимательно прочтите данное руководство, чтобы воспользоваться всеми возможностями радар-детектора и продлить срок его службы. Сохраните это руководство, чтобы обратиться к нему, если в будущем возникнет такая необходимость.

Данное Руководство содержит информацию о технических характеристиках устройства, кнопках управления устройством и его программном обеспечении, перечень мер безопасности, игнорирование или несоблюдение которых может привести к повреждению устройства, сбоям в его работе или к выходу из строя. В Руководстве так же содержатся советы по использованию радар-детектора. Приведённая информация позволит избежать ошибок, связанных с неправильной эксплуатацией устройства.

В случае выявления несоответствия функционала устройства данному руководству по эксплуатации, скачайте последнюю версию инструкции с официального сайта www.prestigepro.ru

Заранее приносим свои извинения за возможные несоответствия, связанные с постоянным совершенствованием функционала и программного обеспечения устройства.

Меры предосторожности и общая информация

Автомобильный радар-детектор произведен и предназначен для мобильного использования. Нижеследующие указания по эксплуатации предназначены для того, чтобы помочь Вам правильно использовать устройство без угрозы чьей-либо безопасности и сохранять его в рабочем состоянии.

Внимательно прочитайте этот раздел и строго следуйте приведенным в нем инструкциям.

Меры предосторожности при работе с радар-детектором

- Устройство следует держать вдали от зон с экстремальным изменением температуры, предохранять от воздействия прямых солнечных лучей или устройств излучающих тепло. Защищайте устройство от попадания влаги и не помещайте его в пыльную или задымленную среду. Не допускайте контакта с активными химическими веществами.
- Предохраняйте устройство от ударов, не кладите на него тяжелые предметы и не вставляйте в него устройства или предметы, которые не подходят к стандартным разъёмам. Падение устройства может привести к повреждению ЖК экрана и к нарушению его нормального функционирования.

Меры предосторожности при работе с адаптером питания

- При зарядке устройства используйте только стандартный тип адаптера питания (включен в комплект поставки). Использование нестандартного или иного типа адаптера питания может привести к повреждениям радар-детектора и потере гарантии на устройство.
- Адаптер можно подключать только к тому типу электрической сети, параметры которой указаны на маркировке. Если Вы не уверены в соответствии параметров электрической сети и адаптера питания, проконсультируйтесь со специалистами,

обратитесь в службу поддержки или в один из авторизованных изготовителем сервисных центров.

- Не наступайте на кабель адаптера питания и не ставьте на него тяжелые предметы.
- Не допускайте растяжения кабеля, его запутывания и завязывания узлами.
- При отсоединении адаптера питания от прикуривателя следует вытягивать штекер, а не тянуть за сам кабель.
- Не подключайте адаптер питания к каким-либо иным устройствам, помимо устройств данной модели.
- Храните адаптер питания в недоступном для детей месте.

Меры предосторожности при обращении с дисплеем устройства

Экран жидкокристаллического (ЖК) дисплея – хрупкое устройство, требующее бережного обращения.

- Для протирки экрана ЖК-дисплея используйте только мягкую ткань или специальные салфетки.
- Используйте только специальные средства для очистки дисплея.
- Не касайтесь поверхности экрана острыми предметами.
- Не оказывайте на экран сильного давления и не размещайте на нем какие-либо предметы. Это может привести к повреждениям дисплея и потере гарантии на устройство.
- Не оставляйте дисплей под прямыми солнечными лучами.

Меры предосторожности при работе с разъемами

- Не применяйте чрезмерную силу при подключении к разъемам внешних устройств. Это может привести к повреждению контактов.
- Не допускайте попадания в разъемы посторонних предметов, а так же жидкости и пыли. Это может привести как к повреждению разъёма, так и устройства в целом.
- Перед установкой убедитесь, что штекер подсоединяется правильной стороной.
- Избегайте натяжения кабеля, когда он подключен к устройству.

Схема устройства и органов управления



1. Разъем питания
2. USB-порт
3. Регулятор громкости/
выключатель
4. OLED-дисплей

5. Кнопка включения
режима Город
6. Кнопка Меню/
Программы
7. Кнопка беззвучного

режима
8. DIM
9. Динамик
10. Приемник сигналов
радар

Назначение органов управления радар-детектором

Кнопка	Действие	Функция	Изображение	Описание
PROG	Короткое нажатие	Открытие меню	Отображает содержание меню	Войдя в меню вы можете настраивать до 12 опций. Подтверждение вашего выбора осуществляется нажатием на кнопку Mute. Перемещение по меню осуществляется кнопками DIM и CITY
MUTE	Короткое нажатие	Вкл. звук		Когда звук выключен, звукового оповещения о обнаружении сигнала радара не происходит. Информация об этом выводится на экран.
		Выкл. звук		
DIM	Короткое нажатие	Настройка яркости экрана		Выбор яркости с 1 по 2 уровень
CITY	Короткое нажатие	Режим «Трасса»		В режиме «Город» радар-детектор голосовое оповещение сообщает только о диапазонах X, K, Laser, «Стрелка». Оповещение о других диапазонах только выводится на дисплей.
		Режим «Город»		
DIM + CITY	Одновременное короткое нажатие	Добавляет POI (геоточки)		Радар-детектор присваивает номер POI и выводит об этом сообщение на экран. В данном примере присвоен №201

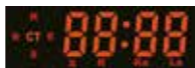
Эксплуатация

Информация, выводимая на дисплей радар-детектора



- A. Текущее направление движения, если GPS не может позиционировать местоположение отображается направление в 8 сторон(по переменно).
- B. Отображение текущего зафиксированного сигнала радара.
- C. Сигнализирует о фиксировании радара Стрелка-СТ
- D. Отображение текущего состояния радар-детектора (Время, скорость, дистанция, текущие настройки радар-детектора).

Информация, выводимая во время запуска устройства



Во время запуска устройства на экране радар-детектора выводятся все символы

Информация о версии

После проведения запуска радар-детектора на экране выводится версия программного обеспечения.



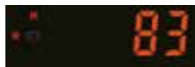
Информация о времени

Когда радар-детектор поймал сигналы спутников и машина не движется, радар-детектор отображает значение времени и даты на экране. Настраивать дату и время нет необходимости, радар-детектор автоматически настроит эти данные через GPS.



Информация о скорости автомобиля

Если радар-детектор установил связь со спутником и автомобиль находится в движении, на дисплее выводится информация о скорости.



Если радар-детектор уловит сигналы радара, после GPS-позиционирования, будет отображаться дистанция между автомобилем и радаром:



Информация о контроле средней скорости (Автодория)

Если радар-детектор ловит сигнал полицейского радара контролирующей среднюю скорость движения автомобиля (Автодория) то на экран выводится средняя скорость движения:



Информация о направлении движения автомобиля

Если радар-детектор установил связь со спутником и автомобиль находится в движении, на дисплее выводится информация о направлении его движения и скорости перемещения:





Подключение к компьютеру


При подключении к компьютеру выводится следующая информация:



Управление функциями радар-детектора

Нажмите кнопку PROG во время режима «Ожидания» для того чтобы войти в меню. Всего в Меню вы можете поменять 12 настроек. Кнопками DIM/+ или CITY/- вы можете изменять необходимую вам настройку радар-детектора. Пожалуйста ознакомьтесь с настройками:

№	МЕНЮ	Изображение	Описание
1	Звуковое оповещение сигнала радара		Настройка значения скорости 0-110 км/ч. Когда скорость автомобиля ниже, чем установленное значение скорости, радар-детектор не производит звуковое оповещение об обнаружении работы полицейского радара, а выводит сообщение об обнаружении на экран.
2	Установка сигнала о превышении скорости		Настройка значения превышения скорости: 0-160 км/ч. Значение по умолчанию: 0 км/ч(выкл). Если скорость автомобиля превышает установленное значение превышения скорости, система сигнализирует вам об этом.
3	Настройка часового пояса		Вы можете выбрать ваш часовой пояс. Диапазон значений -12 +12.
4	Удаление POI (геоточек)		Вы можете удалить геоточки которые выставили ранее.
5	Х частота вкл/выкл	 	Вы можете настраивать какие частоты отображать и не отображать при приеме соответствующего сигнала.
6	К частота вкл/выкл		
7	КА частота вкл/выкл		

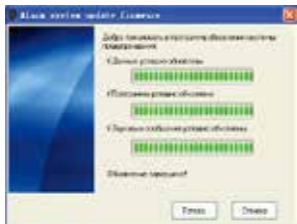
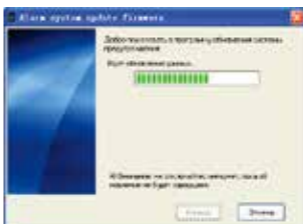
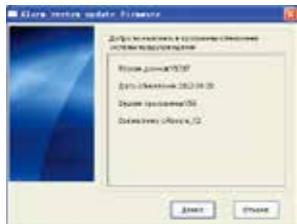
8	Выбор мелодии для X-частоты		<p>Вы можете выбрать индивидуальное звуковое оповещение для каждого сигнала радара. Для этого есть 10 различных звуков в настройках радар-детектора. Пример: для X-частоты выбрана мелодия номер 8.</p>
9	Выбор мелодии для K-частоты		
10	Выбор мелодии для KA-частоты		
11	Выбор мелодии для LA-частоты		
12	Выбор мелодии для СТ-частоты		

Прошивка радар-детектора

Скачайте с нашего сайта prestigeproru свежую прошивку.

Подключите устройство к компьютеру.

Запустите скачанный файл.



Характеристики продукта

Частота GPS-модуля	1575.42±1.023 МГц
X-band	10.525 ГГц ±100 МГц
K-band:	24.150ГГц±100 МГц K-band:24.125GHZ±100MHZ Ka-band:34.300GHZ±1300MHZ Ka-band:34.7 00GHZ ± 1300MHZ Ka-band:35.100GHZ ± 1300MHZ
STRELKA:	24.15ГГц ±100 МГц
LASER:	800-1000 нм
Входные параметры тока	5В; 0.5А;
Размеры изделия, мм	300x80x40 (ДxВxШ)
Комплектация	Радар-детектор, противоскользящий коврик, зарядное устройство, кабель USB, держатель, руководство

Санкт-Петербург,
Митрофаньевское шоссе, д.10А
Тел.: (812) 342-73-16
(812) 342-73-97
E-mail: info@eurotuning-spb.ru

Москва, Иловайская улица, д.2Б
Тел.: (495) 789-96-30
E-mail: info-msk@eurotuning-spb.ru

www.prestigepro.ru