

**teXet**  
Bringing the Best Together



**T-560**  
**T-569**  
MP3-ПЛЕЕРЫ

Руководство  
по эксплуатации

Благодарим за то, что Вы выбрали наш MP3-плеер. Прежде чем начать эксплуатацию устройства, внимательно прочтите данное руководство, чтобы воспользоваться всеми возможностями MP3-плеера и продлить срок его службы. Сохраните это руководство, чтобы обратиться к нему, если в будущем возникнет такая необходимость. Внешний вид изображенных на рисунках в руководстве MP3-плееров может отличаться от вида существующих изделий, поскольку все иллюстрации даны на основе прототипов наших моделей.

Если Вы хотите соединить этот MP3-плеер с компьютером, то сначала подключите USB-кабель к MP3-плееру, а затем к компьютеру. Если Вам нужно отключить MP3-плеер от компьютера, то вначале следует вынуть кабель из USB-порта компьютера. Наша компания не несет ответственности за ущерб, причиненный в результате применения плеера не по назначению.

Поскольку определенные компоненты устройства могут занять некоторую область флэш-памяти, емкость свободной памяти может оказаться меньше стандартной.



#### **ВНИМАНИЕ!**

Ни в коем случае не отключайте MP3-плеер от компьютера в процессе чтения, записи или удаления файлов.

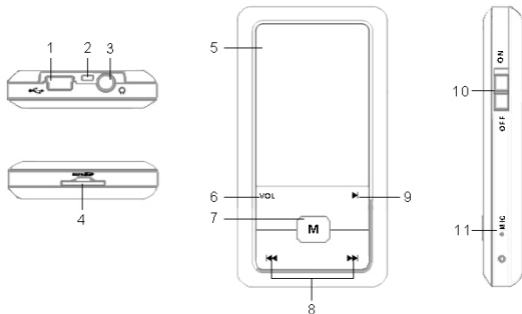
Используйте иконку **“безопасное извлечение устройства”** на панели задач для отключения MP3-плеера.

## Содержание

|    |  |    |
|----|--|----|
| 1  | Общий вид плеера.....  | 4  |
| 2  | Технические характеристики.....                                    | 5  |
| 3  | Комплектность .....  | 5  |
| 4  | Указания по эксплуатации.....                                      | 6  |
| 5  | Возможности .....  | 7  |
| 6  | Подготовка к работе .....  | 8  |
| 7  | Включение и выключение питания.....                                | 9  |
| 8  | Начало эксплуатации .....  | 9  |
| 9  | Воспроизведение аудио .....  | 10 |
|    | 9.1 Меню воспроизведения аудио .....                               | 10 |
|    | 9.2 Страница воспроизведения аудио.....                            | 13 |
|    | 9.3 Воспроизведение/пауза .....                                    | 14 |
|    | 9.4 Предыдущий/следующий аудиофайл,<br>ускоренная перемотка .....  | 14 |
|    | 9.5 Регулировка громкости .....                                    | 14 |
| 10 | Воспроизведение видео .....  | 15 |
|    | 10.1 Выбор видеофайла.....   | 15 |
|    | 10.2 Страница воспроизведения видео.....                           | 16 |
|    | 10.3 Воспроизведение/пауза .....                                   | 16 |
|    | 10.4 Предыдущий/следующий видеофайл,<br>ускоренная перемотка ..... | 16 |
|    | 10.5 Регулировка громкости .....                                   | 17 |
|    | 10.6 Видеоконвертер.....   | 17 |
| 11 | Фото.....  | 21 |
|    | 11.1 Просмотр изображений.....                                     | 21 |
|    | 11.2 Управление изображениями.....                                 | 21 |
| 12 | Текст .....  | 22 |
|    | 12.1 Просмотр текстовых файлов.....                                | 22 |
|    | 12.2 Управление текстовыми файлами.....                            | 22 |
| 13 | Радио .....  | 24 |
|    | 13.1 Страница радиоприемника.....                                  | 25 |
|    | 13.2 Настройки радиоприемника .....                                | 26 |
|    | 13.3 Регулировка громкости .....                                   | 27 |
| 14 | Запись.....  | 28 |
|    | 14.1 Страница записи .....   | 28 |
|    | 14.2 Запись со встроенного микрофона.....                          | 29 |

|      |  |    |
|------|--|----|
| 15   | Файлы .....  | 30 |
| 15.1 | Просмотр файлов .....                                | 30 |
| 15.2 | Удаление файлов .....                                | 31 |
| 16   | Игра "Тетрис" .....                                  | 32 |
| 17   | Опции .....  | 33 |
| 17.1 | Настройки воспроизведения аудио .....                | 34 |
| 17.2 | Настройки качества записи .....                      | 37 |
| 17.3 | Настройки текста .....                               | 37 |
| 17.4 | Настройки радио .....                                | 38 |
| 17.5 | Настройки слайд-шоу .....                            | 39 |
| 17.6 | Настройки дисплея .....                              | 39 |
| 17.7 | Настройки выключения .....                           | 41 |
| 17.8 | Язык меню .....                                      | 41 |
| 17.9 | Настройки системы .....                              | 42 |
| 18   | Подключение к компьютеру .....                       | 43 |
| 18.1 | Работа с документами .....                           | 43 |
| 18.2 | Отключение от компьютера .....                       | 44 |
| 18.3 | Форматирование .....                                 | 45 |
| 19   | Возможные неисправности и методы их устранения ..... | 46 |
| 20   | Условия транспортирования и хранения .....           | 47 |
| 21   | Для заметок .....                                    | 48 |

## 1 Общий вид плеера



|    |  |
|----|--|
| 1  | Разъем для подключения USB-кабеля                            |
| 2  | Крепление для ремешка  |
| 3  | Разъем для подключения наушников                             |
| 4  | Слот для карт micro-SD                                       |
| 5  | Дисплей  |
| 6  | Кнопка регулировки уровня громкости                          |
| 7  | Кнопка входа в разделы меню/выхода в главное меню            |
| 8  | Кнопки выбора пунктов меню/управления настройками MP3-плеера |
| 9  | Кнопка воспроизведения/паузы                                 |
| 10 | Переключатель включения/выключения питания                   |
| 11 | Микрофон   |

## 2 Технические характеристики

|                                   |                       |
|-----------------------------------|-----------------------|
| Дисплей                           | 1,8 дюйма TFT         |
| Разрешение дисплея                | 128x160 пикс          |
| Размер (длина x ширина x толщина) | 80x41x11 мм           |
| Вес                               | 33 г                  |
| Поддержка карт памяти             | micro-SD (до 8 ГБ)    |
| Питание                           | Li - Pol аккумулятор  |
| Битрейт MP3                       | 32 - 320 Кбит/с       |
| Битрейт WMA                       | 32 - 320 Кбит/с       |
| Разрешение видеофайлов AVI        | не более 128x160 пикс |
| Разъем для подключения наушников  | 3,5 мм                |
| Диапазон радиоприемника           | 87 -108МГц            |
| Тип передачи данных               | USB 2.0               |

## 3 Комплектность

1. Руководство по эксплуатации ..... 1 экз.
2. Диск с программным обеспечением ..... 1 шт.
3. USB-кабель для соединения с ПК ..... 1 шт.
4. Наушники ..... 1 шт.
5. Гарантийный талон ..... 1 экз.

## 4 Указания по эксплуатации

Нижеследующие указания по эксплуатации предназначены для того, чтобы помочь читателю правильно использовать MP3-плеер и сохранять его в рабочем состоянии. Внимательно прочитайте этот раздел и строго следуйте приведенным в нем инструкциям.

- MP3-плеер следует держать вдали от зон воздействия экстремальных изменений температур (выше 35° C и ниже 5° C), влаги и статического электричества.

- Не роняйте MP3-плеер на твердую поверхность, не вставляйте в него посторонние предметы, не кладите на него тяжелые предметы и не допускайте контакта MP3-плеера с химикатами. Не распыляйте на дисплей и корпус MP3-плеера моющие и чистящие средства, содержащие спирт и аммиак.

- Избегайте попадания MP3-плеера в зоны воздействия прямого света или излучающих тепло устройств; не помещайте MP3-плеер в пыльную или задымленную среду.

- Не разбирайте, не ремонтируйте MP3-плеер самостоятельно.

- Делайте копии файлов, хранящихся в памяти MP3-плеера, поскольку наша компания не несет ответственности за любые потери таких данных.

- Использование файлов в формате MP3 без предварительного разрешения правообладателей является нарушением или посягательством на их права интеллектуальной собственности.

- Не слушайте MP3-плеер при езде на велосипеде или за рулем транспортного средства.

- Длительное прослушивание MP3-плеера при повышенной громкости воспроизведения может привести к ухудшению слуха.

- В целях охраны окружающей среды просим Вас утилизировать упаковочные материалы, батареи и непригодные электронные продукты отдельно.

Срок службы MP3-плеера 3 года.

## 5 Возможности

- Воспроизведение аудиофайлов в форматах MP3, WMA, WAV, FLAC, APE.
- Плей-лист.
- Воспроизведение видео в формате AVI (XviD, 128x160, 15 кб/с).
- Просмотр изображений в форматах JPEG, BMP.
- Слайд-шоу.
- Отображение текстовых файлов в форматах TXT, LRC.
- Установка закладок в тексте.
- Многоязычный интерфейс.
- Игра.
- Диктофон.
- Автовоспроизведение участка записи, таймер сна.
- Радиоприемник.
- Запись с радио и со встроенного микрофона в формате WAV.
- Эквалайзер с 8 режимами: Нормальный, Бас, Поп, Классика, Рок, PlayFX, Джаз, Пользовательский.
- Спецэффекты PlayFX.
- 3D звук.
- USB -диск с большой емкостью памяти.
- Поддержка русских ID3 тегов.
- Возможность отображения текстов воспроизводимых музыкальных композиций в формате LRC.



## 6 Подготовка к работе

Перед первым использованием полностью зарядите аккумуляторную батарею.

- Подключите MP3-плеер к USB-порту компьютера при помощи USB-кабеля.
- Время полной зарядки составляет 3 часа, но оно может изменяться в зависимости от степени разряда батареи.
- По достижении полного заряда аккумуляторной батареи зарядка автоматически прекращается.



### **ВНИМАНИЕ!**

НИ В КОЕМ СЛУЧАЕ не используйте поврежденный USB-кабель во избежание короткого замыкания, возгорания или поражения электрическим током.

Неполная зарядка MP3-плеера снижает ресурс аккумуляторной батареи.

Для выхода аккумуляторной батареи на полную рабочую мощность в начале эксплуатации плеера, первые 4 раза необходимо полностью разрядить и полностью зарядить батарею.

Избегайте попадания посторонних предметов в разъемы MP3-плеера.

## 7 Включение и выключение питания

Для включения питания MP3-плеера переведите переключатель включения/выключения питания вверх в положение "ON", нажмите и удерживайте кнопку ►, MP3-плеер включится.



Для выключения питания MP3-плеера нажмите и удерживайте кнопку ►, MP3-плеер выключится.

Для полного выключения питания MP3-плеера переведите переключатель включения/выключения питания вниз в положение "OFF", MP3-плеер выключится.

Если устройство некоторое время не используется, то питание выключится автоматически в соответствии с заданным пользователем временем отключения. Вернуть MP3-плеер к нормальному режиму работы можно при помощи длительного нажатия кнопки ►

## 8 Начало эксплуатации

Кнопки ◀◀ / ▶▶ служат для выбора пунктов меню: Музыка, Видео, Фото, Текст, Радио, Запись, Файлы, Игра, Опции.

Для входа в соответствующий раздел меню нажмите кнопку **M**.

Для выхода из разделов меню используйте кнопку **VOL**.

Для выхода в главное меню нажмите и удерживайте кнопку **M**.

## 9 Воспроизведение аудио



В этом режиме Вы можете воспроизводить музыкальные файлы в форматах MP3, WMA, FLAC, APE и записи с микрофона в формате WAV. Нажмите и удерживайте кнопку **M** для выхода в главное меню. При помощи кнопок **◀◀ / ▶▶** выберите пункт меню “Музыка”, для подтверждения выбора нажмите кнопку **M**. Вы перейдете в меню раздела “Музыка”.

### 9.1 Меню воспроизведения аудио

|              |
|--------------|
| Текущий      |
| Вся музыка   |
| Артист       |
| Альбом       |
| Жанр         |
| Список папок |
| Запись       |
| Избранное    |
| Обновить     |
| Продолжить   |

При помощи кнопок **◀◀ / ▶▶** выберите нужный пункт меню и нажмите кнопку **M**. Для выхода из папок и разделов меню используйте кнопку **VOL**.

Для возврата в режим воспроизведения текущего аудиофайла выберите пункт **“Текущий”** и нажмите кнопку **M**.

Для просмотра списка всех музыкальных композиций, выберите раздел **“Вся музыка”** и нажмите кнопку **M**.

Для просмотра списка всех музыкальных композиций, рассортированных по исполнителям, выберите раздел **“Артист”** и нажмите кнопку **M**.

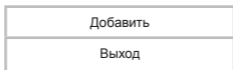
Для просмотра списка музыкальных композиций, рассортированных по альбомам, выберите раздел **“Альбом”** и нажмите кнопку **M**.

Для просмотра списка музыкальных композиций, рассортированных по музыкальным жанрам, выберите раздел **“Жанр”** и нажмите кнопку **M**.

Для просмотра списка всех аудиофайлов и папок, хранящихся в памяти MP3-плеера или micro-SD карты, выберите раздел **“Список папок”** и нажмите кнопку **M**.

Для просмотра списка и воспроизведения записей, сделанных со встроенного микрофона, выберите раздел **“Запись”** и нажмите кнопку **M**.

Для просмотра списка избранных музыкальных композиций, выберите раздел **“Избранное”** и нажмите кнопку **M**. Для внесения музыкальной композиции в список избранных файлов, выберите ее в списке файлов, нажмите и несколько секунд удерживайте кнопку **VOL**.



Для подтверждения кнопками **◀◀ / ▶▶** выберите **“Добавить”** и нажмите кнопку **M**. Для отмены кнопками **◀◀ / ▶▶** выберите **“Выход”**

и нажмите кнопку **М**.

Для удаления музыкальной композиции из списка избранных файлов, в разделе “**Избранное**” выберите ее в списке файлов, нажмите и несколько секунд удерживайте кнопку **VOL**.

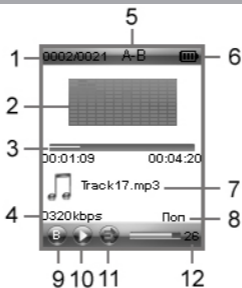
|          |
|----------|
| Удалить  |
| Очистить |
| Выход    |

Для подтверждения удаления кнопками **⏪ / ⏩** выберите “**Удалить**” и нажмите кнопку **М**. Для удаления всех файлов из списка “**Избранное**” выберите “**Очистить**” и нажмите кнопку **М**. Для отмены удаления файлов выберите “**Выход**” и нажмите кнопку **М**.

Для обновления списка аудиофайлов, после удаления или загрузки новых файлов, выберите раздел “**Обновить**” и нажмите кнопку **М**.

Для продолжения воспроизведения музыкальной композиции с того момента, на котором был выполнен выход из раздела или отключено питание MP3-плеера, выберите пункт “**Продолжить**” и нажмите кнопку **М**.

## 9.2 Страница воспроизведения аудио



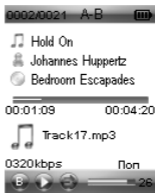
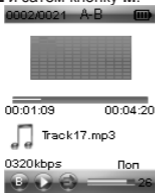
|    |  |
|----|--|
| 1  | Номер текущего файла из общего числа                   |
| 2  | Графический эквалайзер/текст песни                     |
| 3  | Время воспроизведения/общая длительность файла         |
| 4  | Битрейт файла  |
| 5  | Выбор фрагмента файла для непрерывного воспроизведения |
| 6  | Индикатор заряда батареи                               |
| 7  | Название файла   |
| 8  | Режим эквалайзера                                      |
| 9  | Режим повтора файлов                                   |
| 10 | Воспроизведение/пауза                                  |
| 11 | Режим воспроизведения файлов                           |
| 12 | Уровень громкости                                      |

### 9.3 Воспроизведение/пауза

Для паузы или возобновления воспроизведения файла используйте кнопку **▶**.

Для выбора фрагмента музыкальной композиции для непрерывного воспроизведения, в режиме воспроизведения нажмите и 2 секунды удерживайте кнопку **VOL**, на странице появится символ “**A-**” - начало фрагмента выбрано. Для выбора окончания фрагмента, еще раз нажмите и 2 секунды удерживайте кнопку **VOL**, на странице появится символ “**A-B**” - фрагмент выбран. Для отмены непрерывного воспроизведения отмеченного фрагмента нажмите и 2 секунды удерживайте кнопку **VOL**.

Для смены информации (графический эквалайзер или ID3 теги) выводимой на дисплей MP3-плеера в режиме воспроизведения нажмите кнопки **VOL** и затем кнопку **M**.



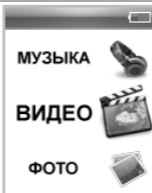
### 9.4 Предыдущий/следующий аудиофайл, ускоренная перемотка

Для перехода к следующему аудиофайлу во время воспроизведения или паузы нажмите кнопку **▶▶**. Для перехода к предыдущему аудиофайлу нажмите кнопку **◀◀**. Для ускоренной перемотки вперед во время воспроизведения или паузы нажмите и удерживайте кнопку **▶▶**. Для ускоренной перемотки назад нажмите и удерживайте кнопку **◀◀**.

### 9.5 Регулировка громкости

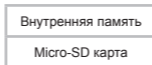
Во время воспроизведения аудиофайла нажмите кнопку **VOL**, при помощи кнопок **◀◀/▶▶** установите необходимый уровень громкости.

## 10 Воспроизведение видео



В этом режиме Вы можете воспроизводить видеофайлы в формате AVI (XviD). Перед просмотром видеофайлов необходимо произвести их предварительную конвертацию при помощи видеоконвертера teXet (входит в комплект поставки на CD-диске). Нажмите и удерживайте кнопку **M** для выхода в главное меню. При помощи кнопок **◀◀ / ▶▶** выберите пункт меню “**Видео**”, для подтверждения выбора нажмите кнопку **M**. Вы перейдете в меню раздела “**Видео**”.

### 10.1 Выбор видеофайла



Выберите источник файлов и нажмите кнопку **M** еще раз.

Вы перейдете на страницу просмотра списка папок и видеофайлов хранящихся на выбранном источнике памяти.

Для входа в папку с файлами или начала воспроизведения файла, при помощи кнопок **◀◀ / ▶▶** выберите папку или файл и нажмите кнопку **M**.

Используйте кнопку **VOL** для выхода из папок.



## 10.2 Страница воспроизведения видео



|   |  |
|---|--|
| 1 | Воспроизведение/пауза  |
| 2 | Уровень громкости  |
| 3 | Время воспроизведения  |
| 4 | Индикатор заряда батареи   |
| 5 | Графическое отображение времени воспроизведения и общей длительности файла |

## 10.3 Воспроизведение/пауза

Для паузы/возобновления воспроизведения файла используйте кнопку ►|.

## 10.4 Предыдущий/следующий видеофайл, ускоренная перемотка

Для перехода к следующему видеофайлу нажмите кнопку ►►. Для перехода к предыдущему видеофайлу нажмите кнопку ◀◀.

Для перемотки вперед во время воспроизведения нажмите и

удерживайте кнопку ►►. Для перемотки назад нажмите и удерживайте кнопку ◀◀.

## 10.5 Регулировка громкости


На странице воспроизведения видео нажмите кнопку **VOL**, при помощи кнопок ◀◀ / ►► установите необходимый уровень громкости. Подождите несколько секунд, MP3-плеер вернется в нормальный режим работы.

## 10.6 Видеоконвертер

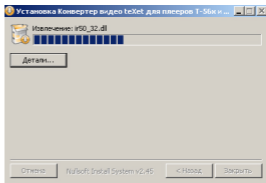
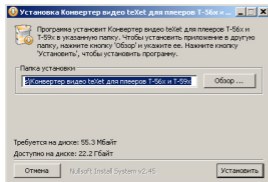
“**Конвертер видео teXet**” - это мощная и легкая в использовании программа для конвертирования видеофайлов.

Для воспроизведения видеофайлов на MP3-плеере их необходимо проконвертировать при помощи данного видеоконвертера.

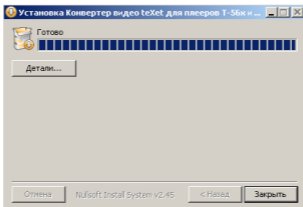
### Установка конвертера:

1. Вставьте в компьютер диск с программным обеспечением и запустите файл  TeXetInst.exe.

2. Выберите папку для сохранения конвертера и нажмите кнопку “**Установить**” для начала процесса установки.



3. Установка конвертера завершена, нажмите кнопку “Закреть”.



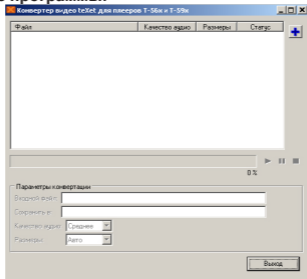
**Конвертации подлежат следующие форматы видео:**

- 1) Формат AVI: \*.avi
- 2) Формат Windows Media:\*.asf, \*.wmv
- 3) Формат MPEG: \*.mpg, \*.mpeg, \*.mp4
- 4) Формат real media player: \*.rm, \*.rmvb
- 5) Формат Mkv: \*.mkv
- 6) Формат DVD: \*.vob
- 7) Формат VCD: \*.dat
- 8) Формат Flash video: \*.flv, \*.flac

**Системные требования :**

Windows98, Windows Me, Windows2000, Windows XP, Windows Vista.  
Media Player 9.0 или выше. DirectX 9.0 или выше.  
Пакет кодеков

## Интерфейс программы:



### Конвертирование файлов

#### 1 Выбор файла для конвертации

Нажмите кнопку **+** **“Добавить задачу”** и выберите файл для конвертации. В строке **“Входной файл”** появится путь к выбранному файлу. Если вы хотите конвертировать несколько файлов, повторите данную операцию. В окне конвертера отображаются названия всех файлов, выбранных для конвертации.

Для удаления файла из списка файлов для конвертации выделите его в списке и нажмите кнопку **✗** **“Удалить”**.


#### 2 Сохранение файла после конвертации

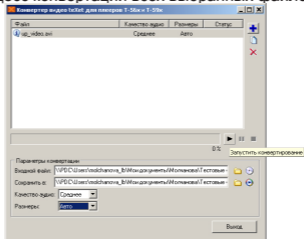
В строке **“Сохранить в”** автоматически прописывается путь и имя для сохранения файла после конвертации. Для выбора другой папки или имени для сохранения файла после конвертации нажмите кнопку **📁** **“Выбрать выходной файл”**. Укажите новый путь или новое имя файла. Повторите данную операцию для всех конвертируемых файлов.


#### 3 Настройка параметров конвертации

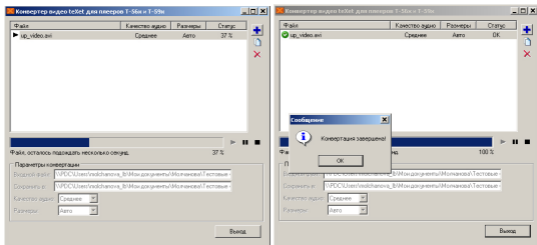
Для настройки качества аудио и размера видео конвертируемого видеофайла установите необходимые значения в полях **“Качество аудио”**, **“Размеры”**.

## 4 Конвертация

Для начала процесса конвертации файлов нажмите кнопку  **“Запустить конвертирование”**. В строке под списком файлов будет отображаться процесс конвертации всех выбранных файлов.

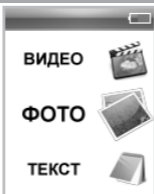


Для отмены конвертации файла нажмите кнопку  **“Остановить”**.



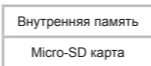
После завершения конвертации всех файлов окно конвертера можно закрыть.

## 11 Фото



В этом режиме Вы можете просматривать изображения в форматах JPG, BMP. Нажмите и удерживайте кнопку **M** для выхода в главное меню. При помощи кнопок **◀◀ / ▶▶** выберите пункт меню “**Фото**”, для подтверждения выбора нажмите кнопку **M**. Вы перейдете в меню раздела “**Фото**”.

### 11.1 Просмотр изображений



Выберите источник файлов и нажмите кнопку **M** еще раз.

Вы перейдете на страницу просмотра списка папок и изображений хранящихся на выбранном источнике памяти.

Для входа в папку с файлами или начала просмотра изображений, при помощи кнопок **◀◀ / ▶▶** выберите папку или файл и нажмите кнопку **M**.

Используйте кнопку **VOL** для выхода из папок.

### 11.2 Управление изображениями

Для перехода к следующему/предыдущему изображению используйте кнопки **◀◀ / ▶▶**.

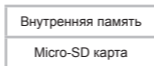
Для начала/приостановки автоматического просмотра изображений в режиме слайд-шоу используйте кнопку **▶I**. Задать скорость перехода к следующему изображению можно в пункте главного меню “**Опции**”- “**Слайд-шоу**”.

## 12 Текст



В этом режиме Вы можете просматривать текстовые файлы в форматах TXT и LRC. Нажмите и удерживайте кнопку **M** для выхода в главное меню. При помощи кнопок **◀◀ / ▶▶** выберите пункт меню “Текст”, для подтверждения выбора нажмите кнопку **M**. Вы перейдете в меню раздела “Текст”.

### 12.1 Просмотр текстовых файлов



Выберите источник файлов и нажмите кнопку **M** еще раз.

Вы перейдете на страницу просмотра списка папок и текстовых файлов хранящихся на выбранном источнике памяти.

Для входа в папку с файлами или начала просмотра текстового файла, при помощи кнопок **◀◀ / ▶▶** выберите папку или файл и нажмите кнопку **M**.

Используйте кнопку **VOL** для выхода из папок.

### 12.2 Управление текстовыми файлами

Для перехода к следующей/предыдущей текстовой странице используйте кнопки **◀◀ / ▶▶**. Нажмите и удерживайте кнопку **◀◀** или **▶▶** для ускоренной перемотки текста.

Для начала/приостановки автоматического просмотра текстового файла используйте кнопку ►|. Задать скорость перехода к следующей текстовой странице можно в пункте главного меню “Опции”-“Текст”.

Для создания в тексте закладки выберите нужную страницу, нажмите и несколько секунд удерживайте кнопку **VOL**.

|    |       |
|----|-------|
| 1: | Empty |
| 2: | Empty |
| 3: | Empty |

При помощи кнопок ◀◀ / ▶▶ выберите номер строки, под которым необходимо сохранить закладку и нажмите кнопку **M**. Свободные строки памяти содержат надпись “Empty”. Закладка сохранена. Для отмены сохранения новой закладки нажмите **VOL**.

Для перехода к фрагменту текстового файла по сохраненной закладке нажмите кнопку **VOL**.

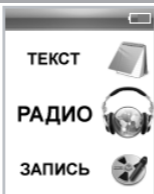
|    |                           |
|----|---------------------------|
| 1: | 0003 Он уехал ровно в ... |
| 2: | 0017 На улице было уже... |
| 3: | Empty                     |

Выберите номер необходимой закладки и нажмите кнопку **M**. Для отмены перехода по закладке и выхода из меню нажмите кнопку **VOL** еще раз.

Для выхода из режима просмотра текстового файла нажмите кнопку **M**.



## 13 Радио



Нажмите и удерживайте кнопку **M** для выхода в главное меню. При помощи кнопок **◀◀ / ▶▶** выберите пункт меню **“Радио”**, для подтверждения выбора нажмите кнопку **M**. Вы перейдете на страницу радиоприемника.



### **ВНИМАНИЕ!**

В режиме **“Радио”** не отключайте наушники, так как они используются в качестве антенны.

## 13.1 Страница радиоприемника



|   |  |
|---|--|
| 1 | Режим радио                                    |
| 2 | Режим радиосигнала                             |
| 3 | FM диапазон                                    |
| 4 | Индикатор заряда батареи                       |
| 5 | Частота радиостанции                           |
| 6 | Шкала частотного диапазона                     |
| 7 | Номер текущей радиостанции в памяти MP3-плеера |
| 8 | Уровень громкости                              |

## 13.2 Настройки радиоприемника

На первой странице радиоприемника, нажмите кнопку **M** для входа в меню дополнительных настроек.

|                |
|----------------|
| Ручной         |
| Станции        |
| Память         |
| Удалить        |
| Автоматический |

При помощи кнопок **◀◀ / ▶▶** выберите необходимый пункт меню.

Для поиска радиостанций вручную выберите **“Ручной”** и нажмите кнопку **M**. Коротким нажатием кнопки **◀◀ / ▶▶** выберите необходимую частоту, или нажмите и удерживайте кнопки **◀◀ / ▶▶** для автоматического поиска ближайшей радиостанции.

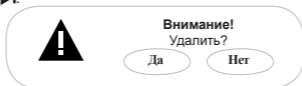
Для переключения между сохраненными в памяти радиостанциями во вспомогательном меню выберите **“Станции”** и нажмите кнопку **M**. Теперь переключение радиостанций можно осуществлять при помощи кнопок **◀◀ / ▶▶**.

Для сохранения в памяти текущей радиостанции в памяти MP3-плеера нажмите кнопку **M** и во вспомогательном меню выберите **“Память”**.

|       |       |
|-------|-------|
| CH01: | Empty |
| CH02: | Empty |
| CH03: | Empty |
| CH04: | Empty |
| CH05: | Empty |

При помощи кнопок **◀◀ / ▶▶** выберите номер строки, под которым необходимо сохранить радиостанцию и нажмите кнопку **▶**. Свободные строки памяти содержат надпись **“Empty”**.

Для удаления настройки радиостанции из памяти MP3-плеера выберите **“Удалить”** и нажмите кнопку **М**. При помощи кнопок **◀◀ / ▶▶** выберите из списка радиостанцию, которую необходимо удалить, и нажмите кнопку **▶**.



Выберите **“Да”** и нажмите кнопку **М**. Радиостанция удалена.

Для автоматического поиска радиостанций, выберите **“Автоматический”** и нажмите кнопку **М**. MP3-плеер начнет поиск и автоматическое сохранение радиостанций по всему частотному диапазону. После завершения автопоиска используйте кнопки **◀◀ / ▶▶** для перехода к следующей или предыдущей станции. При выполнении автопоиска, все сохраненные ранее настройки радиостанций будут удалены.

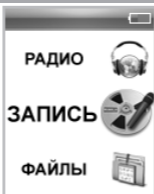
Для выхода из пунктов вспомогательного меню используйте кнопку **М**.

Задать дополнительные настройки работы радиоприемника можно в пункте главного меню **“Опции”-“Радио”**.

### 13.3 Регулировка громкости

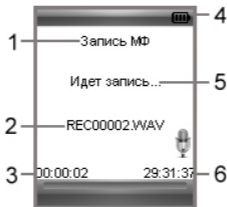
На странице радиоприемника нажмите кнопку **VOL**, при помощи кнопок **◀◀ / ▶▶** установите необходимый уровень громкости. Подождите несколько секунд, MP3-плеер вернется в нормальный режим работы.

## 14 Запись



В этом режиме, используя встроенный микрофон, Вы можете записывать звуковые файлы в формате WAV. Нажмите и удерживайте кнопку **M** для выхода в главное меню. При помощи кнопок **◀◀ / ▶▶** выберите пункт меню **“Запись”**, для подтверждения выбора нажмите кнопку **M**. Вы перейдете на первую страницу режима записи.

### 14.1 Страница записи



|   |                             |   |                                    |
|---|-----------------------------|---|------------------------------------|
| 1 | Источник записи             | 4 | Индикатор заряда батареи           |
| 2 | Имя записываемого файла     | 5 | Индикатор состояния записи         |
| 3 | Длительность текущей записи | 6 | Максимально возможное время записи |

## 14.2 Запись со встроенного микрофона

Всем файлам, записываемым со встроенного микрофона, автоматически присваивается имя **REC\*\*\*\*\*.wav**, и записи сохраняются в папку **“VOICE”**.



### **ВНИМАНИЕ!**

Для улучшения качества записи не забывайте направлять встроенный микрофон в сторону источника звука.

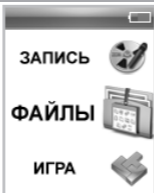
Для начала/приостановки записи нажмите кнопку **▶**.

Нажмите кнопку **M** для окончания и сохранения записи в памяти MP3-плеера.

Прослушать и удалить созданные записи можно в разделе главного меню **“Файлы”** или **“Музыка”**.

Задать дополнительные настройки записи файлов можно в пункте главного меню **“Опции”**-**“Запись”**.

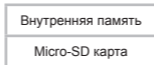
## 15 Файлы



В этом режиме Вы можете просматривать полный список файлов и папок, хранящихся в памяти MP3-плеера и на micro-SD карте. Нажмите и удерживайте кнопку **M** для выхода в главное меню. При помощи кнопок **◀◀ / ▶▶** выберите пункт меню **“Файлы”**, для подтверждения выбора нажмите кнопку **M**.

### 15.1 Просмотр файлов

Страница просмотра файлов:



Выберите источник файлов и нажмите кнопку **M** еще раз.

Вы перейдете на страницу просмотра файлов.

На странице просмотра файлов отображается полный список файлов и папок, хранящихся в памяти MP3-плеера.

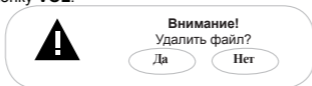
Для входа в папку выберите ее в списке и нажмите кнопку **M**.

Для просмотра файла, выберите его в списке и нажмите кнопку **M**. Управление воспроизведением файлов аналогично управлению файлами в соответствующих разделах.

Для выхода из режима просмотра нажмите кнопку **M** еще раз.

## 15.2 Удаление файлов

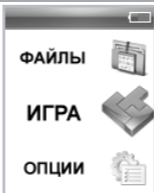
Для удаления файла, выберите его в списке файлов, нажмите и удерживайте кнопку **VOL**.



Для подтверждения удаления выберите “**Да**” и нажмите кнопку **M**.



## 16 Игра “Тетрис”



В этом режиме Вы можете играть в “Тетрис”. Нажмите и удерживайте кнопку **M** для выхода в главное меню. При помощи кнопок **◀◀ / ▶▶** выберите пункт меню “Игра”, для подтверждения выбора нажмите кнопку **M**. Вы перейдете в режим игры.

Управление:

Кнопка **▶|** - пауза/продолжение игры.

Кнопка **◀◀** - перемещение фигуры влево.

Кнопка **▶▶** - перемещение фигуры вправо.

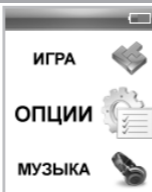
Кнопка **VOL** - ускоренное падение фигуры.

Кнопка **M**:

*короткое нажатие* - поворот фигуры,

*удержание* - выход из игры в главное меню.

## 17 Опции



В этом режиме Вы можете задавать дополнительные настройки работы MP3-плеера. Нажмите и удерживайте кнопку **M** для выхода в главное меню. При помощи кнопок **◀◀ / ▶▶** выберите пункт меню **“Опции”**, для подтверждения выбора нажмите кнопку **M**. Вы перейдете на первую страницу режима опций.

Меню **“Опции”**:

|                  |
|------------------|
| Музыка           |
| Запись           |
| Текст            |
| Радио            |
| Слайд-шоу        |
| Дисплей          |
| Время выключения |
| Язык             |
| Система          |
| Выход            |

При помощи кнопок **◀◀ / ▶▶** выберите пункт меню для изменения настроек. Нажмите кнопку **M** для входа в выбранный раздел. Используйте

кнопку **VOL** для выхода из разделов.

Для выхода из режима настроек выберите “**Выход**” и нажмите кнопку **M**.

## 17.1 Настройки воспроизведения аудио

Для установки настроек воспроизведения аудиофайлов выберите “**Музыка**” и нажмите кнопку **M**.

|                 |
|-----------------|
| Повтор          |
| Воспроизведение |
| Эквалайзер      |
| Опции PlayFX    |
| Установка EQ    |

Для входа в пункты меню используйте кнопку **M**, для выхода - кнопку **VOL**.

Для установки режима повтора музыкальных композиций выберите “**Повтор**” и нажмите кнопку **M**.

|                |
|----------------|
| Без повтора    |
| Повтор файла   |
| Папка один раз |
| Повтор папки   |
| Все один раз   |
| Повтор всего   |
| Обзор          |

“**Без повтора**”- воспроизведение выбранного файла один раз.

“**Повтор файла**”- непрерывное воспроизведение выбранного файла.

“**Папка один раз**”- воспроизведение всех файлов из текущей папки один

раз.

**“Повтор папки”**- непрерывное воспроизведение всех файлов из текущей папки.

**“Все один раз”**- воспроизведение всех файлов из всех папок один раз.

**“Повтор всего”**- непрерывное воспроизведение всех файлов из всех папок.

**“Обзор”**- воспроизведение первых 10 секунд каждого музыкального файла один раз.

Выберите необходимый режим повтора и еще раз нажмите кнопку

**М.**

Для установки режима воспроизведения музыкальных композиций выберите **“Воспроизведение”** и нажмите кнопку **М.**

|            |
|------------|
| По порядку |
| Случайно   |

**“По порядку”**- воспроизведение файлов по порядку.

**“Случайно”** – воспроизведение файлов в произвольном порядке.

Выберите необходимый режим воспроизведения и еще раз нажмите кнопку **М.**

Для установки режима эквалайзера выберите **“Эквалайзер”** и нажмите кнопку **М.**

|              |
|--------------|
| Нормальный   |
| PlayFX       |
| Рок          |
| Поп          |
| Классика     |
| Бас          |
| Джаз         |
| Персональный |

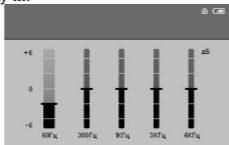
Выберите необходимый режим эквалайзера и еще раз нажмите кнопку **M**.

Для настройки спецэффектов PlayFX эквалайзера выберите “**Опции PlayFX**” и нажмите кнопку **M**.

|                |
|----------------|
| 3D звук        |
| Низкие частоты |

Выберите необходимый спецэффект и еще раз нажмите кнопку **M**.

Для настройки пользовательского эквалайзера выберите “**Установка EQ**” и нажмите кнопку **M**.



Для перемещения между полями настроек эквалайзера используйте кнопку **VOL**. Измените значения полей при помощи кнопок **◀◀ / ▶▶**. Для сохранения заданных настроек пользовательского эквалайзера нажмите кнопку **M**. Для отмены заданных настроек и выхода из раздела **нажмите** кнопку **▶**.

## 17.2 Настройки качества записи

Для установки настроек качества записываемых файлов со встроенного микрофона и радиозфира выберите “**Запись**” и нажмите кнопку **M**.

|          |
|----------|
| Качество |
|----------|

Для входа в пункты меню используйте кнопку **M**, для выхода - кнопку **VOL**.

Для установки качества записываемых файлов выберите “**Качество**” и нажмите кнопку **M**.

|         |
|---------|
| Высокое |
| Обычное |

Выберите необходимое качество записи и еще раз нажмите кнопку **M**.

## 17.3 Настройки текста

Для установки настроек режима автоматического просмотра текстовых файлов выберите “**Текст**” и нажмите кнопку **M**.

|      |
|------|
| Авто |
|------|

Для входа в пункты меню используйте кнопку **M**, для выхода - кнопку **VOL**.

Для установки временного интервала перехода к следующей странице в режиме автоматического просмотра текста выберите “**Авто**”

и нажмите кнопку **М**.

|         |
|---------|
| 2 сек.  |
| 4 сек.  |
| 6 сек.  |
| 8 сек.  |
| 10 сек. |

Выберите необходимый временной интервал и еще раз нажмите кнопку **М**.

## 17.4 Настройки радио

Для установки настроек работы радиоприемника выберите “**Радио**” и нажмите кнопку **М**.

|          |
|----------|
| Сtereo   |
| Диапазон |

Для входа в пункты меню используйте кнопку **М**, для выхода -кнопку **VOL**.

Для установки режима приема стереосигнала выберите “**Сtereo**” и нажмите кнопку **М**.

|           |
|-----------|
| Выключить |
| Включить  |

Выберите необходимый режим приема и еще раз нажмите кнопку **М**.

Для установки диапазона радиоприемника выберите “**Диапазон**” и нажмите кнопку **М**.

|        |
|--------|
| РФ     |
| Европа |
| Япония |

Выберите необходимый диапазон радиоприемника и еще раз нажмите кнопку **М**.

## 17.5 Настройки слайд-шоу

Для установки настроек автоматического просмотра изображений в режиме слайд-шоу выберите **“Слайд-шоу”** и нажмите кнопку **М**.

|       |
|-------|
| Время |
|-------|

Для входа в пункты меню используйте кнопку **М**, для выхода - кнопку **VOL**.

Для установки временного интервала перехода к следующему изображению в режиме слайд-шоу выберите **“Время”** и нажмите кнопку **М**.

|         |
|---------|
| 2 сек.  |
| 4 сек.  |
| 6 сек.  |
| 8 сек.  |
| 10 сек. |

Выберите необходимый временной интервал и еще раз нажмите кнопку **М**.

## 17.6 Настройки дисплея

Для установки настроек дисплея выберите **“Дисплей”** и нажмите кнопку **М**.



|         |
|---------|
| Время   |
| Яркость |
| Режим   |

Для входа в пункты меню используйте кнопку **M**, для выхода - кнопку **VOL**.

Для настройки времени подсветки дисплея выберите “**Время**” и нажмите кнопку **M**.

|                 |
|-----------------|
| 5 сек.          |
| 10 сек.         |
| 15 сек.         |
| 20 сек.         |
| 30 сек.         |
| Всегда включена |

Выберите необходимую длительность подсветки и нажмите кнопку **M**.

Для настройки яркости дисплея выберите “**Яркость**” и нажмите кнопку **M**.

|   |
|---|
| 5 |
| 4 |
| 3 |
| 2 |
| 1 |

Выберите необходимую яркость и нажмите кнопку **M**.

Для настройки режима подсветки дисплея выберите “**Режим**” и нажмите кнопку **M**.

|             |
|-------------|
| Нормальный  |
| Экономичный |

“**Нормальный**” - затемнение экрана.

“**Экономичный**” - полное отключение подсветки экрана.

Выберите необходимый режим и нажмите кнопку **M**.

## 17.7 Настройки выключения

Для установки настроек автоматического выключения питания MP3-плеера, в случае его бездействия, выберите “**Время выключения**” и нажмите кнопку **M**.

|                |
|----------------|
| Всегда включен |
| 10 мин.        |
| 15 мин.        |
| 30 мин.        |
| 60 мин.        |
| 120 мин.       |

Выберите необходимый временной интервал и нажмите кнопку **M**.

## 17.8 Язык меню

Для выбора языка меню выберите “**Язык**” и нажмите кнопку **M**.  
Выберите необходимый язык меню и нажмите кнопку **M** еще раз.

## 17.9 Настройки системы

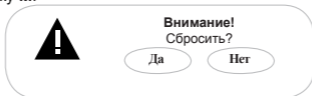
Для настройки системы выберите **“Система”** и нажмите кнопку **М**.

|               |
|---------------|
| Версия ПО     |
| Обновление ПО |
| Сброс         |

Для просмотра информации о системе (версии ПО, объеме памяти) МРЗ-плеера выберите **“Версия ПО”** и нажмите кнопку **М**.

Для обновления программного обеспечения выберите **“Обновление ПО”** и нажмите кнопку **М**. Далее следуйте инструкции по обновлению программного обеспечения.

Для восстановления заводских настроек системы выберите **“Сброс”** и нажмите кнопку **М**.



Для подтверждения выберите **“Да”** и нажмите кнопку **М**.

## 18 Подключение к компьютеру

### Системные требования:

|                      |   |
|----------------------|---|
| Операционная система | Microsoft Windows 2000/XP/Vista 32bit/ Windows 7<br>Mac OS 10.3, или более поздние версии<br>Linux Red hat 8.0 и более поздние версии |
| Процессор            | Intel Pentium 2 (или выше) или любой другой процессор такой же производительности   |
| ОЗУ                  | от 64 МБ  |
| Жесткий диск         | 200 МБ свободной памяти   |
| Устройство связи     | USB full speed  |
| CD-Rom               |   |

Подключите USB-кабель в соответствующий разъем MP3-плеера, а затем в USB-порт компьютера.



Подключен к USB

После подключения MP3-плеера к компьютеру, все операционные системы опознают его автоматически, и в папке **“Мой компьютер”** появится доступная для запуска иконка **“Съемный диск”**.

### 18.1 Работа с документами

В папке **“Мой компьютер”** дважды щелкните мышью по иконке плеера **“Съемный диск”**.

Использовать съемный диск MP3-плеера можно точно так же, как и обычное USB-устройство для хранения данных. Можно создавать и

удалять папки, копировать файлы с компьютера на MP3-плеер и обратно, переименовывать файлы, записанные на MP3-плеере.


## 18.2 Отключение от компьютера



### ВНИМАНИЕ!

Отключайте MP3-плеер от компьютера только после завершения передачи данных.

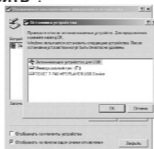
Для отключения MP3-плеера от компьютера воспользуйтесь следующими указаниями:

Щелкните правой кнопкой мыши на значок , расположенный на панели задач.

Нажмите на строчку появившегося меню **“Отключение или извлечение аппаратного устройства”**.



В окне **“Отключение или извлечение аппаратного устройства”** нажмите кнопку **“Остановить”**.



Выберите съемный диск MP3-плеера и нажмите кнопку **“ОК”**.



Теперь MP3-плеер может быть безопасно отключен от компьютера.

## 18.3 Форматирование

В окне **“Мой компьютер”** щелкните левой кнопкой мыши на значок **“Съемный диск”** и в появившемся меню выберите **“Форматирование”**.



В появившемся окне нажмите кнопку **“Начать”** для начала форматирования.



MP3-плеер нужно форматировать в следующих ситуациях:

1. В процессе воспроизведения возникают проблемы, которые Вы не можете устранить после прочтения раздела **“Возможные неисправности и методы их устранения”**.
2. Невозможно удалить, проиграть или записать файлы или каталоги, в документах потеряны данные.



### ПРИМЕЧАНИЕ!

Не форматировать MP3-плеер слишком часто, поскольку это наносит устройству вред.

## 19 Возможные неисправности и методы их устранения

| Проблемы   | Вероятные причины возникновения  | Решения   |
|--|--|---|
| <b>MP3-плеер не включается</b>                     | MP3-плееру необходимо некоторое время для подзарядки.  | Произведите зарядку аккумулятора.   |
| <b>MP3-плеер не заряжается, не определяется ПК</b> | Поврежден USB-кабель. Используется неподходящий USB-кабель. USB-разъем компьютера неисправен.  | Используйте оригинальный кабель для зарядки MP3-плеера. Попробуйте подсоединить MP3-плеер к другому USB-разъему.  |
| <b>Невозможно воспроизвести файл</b>               | MP3-плеер не воспроизводит файлы данного формата. Файл поврежден. Системная ошибка.  | Сохраните файл в совместимом формате и снова загрузите его в MP3-плеер. Удалите поврежденный файл. Для устранения системных ошибок и сбоя отформатируйте MP3-плеер. |
| <b>В наушниках отсутствует звук.</b>               | Наушники не подключены или плохо подключены к MP3-плееру. Значение громкости — "0". Батарея разряжена. Окислен или загрязнен штекер. Повреждены MP3 или WAV файлы. | Подключите наушники заново. Увеличьте громкость. Произведите зарядку аккумулятора. Очистите штекер. Загрузите соответствующие файлы заново.                         |
| <b>Дисплей отображает непонятную информацию</b>    | Неверно выбран язык интерфейса. Язык не поддерживается.  | Выберите нужный язык. Используйте в наименовании файлов, для ID3 тегов другой язык (например, английский).  |
| <b>Невозможен обмен данными с компьютером</b>      | Неисправен USB-кабель. Недостаточно памяти.  | Проверьте USB-соединение, используйте другой USB-кабель. Освободите память, удалив ненужные файлы   |
| <b>Невозможна запись с диктофона или FM-тюнера</b> | Недостаточно памяти.   | Освободите память, удалив ненужные файлы.   |

## 20 Условия транспортирования и хранения

MP3-плеер в упакованном виде может транспортироваться в крытых транспортных средствах любого вида при температуре от минус 25 до плюс 35 °С, с защитой его от непосредственного воздействия атмосферных осадков, солнечного излучения и механических повреждений.





Разработано ЗАО «Электронные системы «Алкотел»

Изготовлено «ILIFE Technology Co., Ltd»

RM 1518-1520, Business Bld, No. 50, 1st Bagua Road,  
Futian, Shenzhen, G.D.China

по заказу и под контролем

ЗАО «Электронные системы «Алкотел»

Страна происхождения: Китай

Импортер: ЗАО «Юнитрейд»

Дербеневская наб., д. 7, стр. 2, г. Москва, Россия, 115114



AB29

Сертификат соответствия № РОСС CN.AB29.B23683

Срок действия с 26.11.2009 по 25.11.2010

Орган по сертификации ООО «ТРАНСКОНСАЛТИНГ»

№ РОСС.RU.0001.11AB29