

teXet[®]

Bringing the Best Together



TF-127

ЦИФРОВАЯ ФОТОРАМКА

Руководство
по эксплуатации

Благодарим за то, что Вы выбрали Нашу фоторамку. Прежде чем начать эксплуатацию устройства, внимательно прочтите данное руководство, чтобы воспользоваться всеми возможностями и продлить срок его службы. Сохраните это руководство, чтобы обратиться к нему, если в будущем возникнет такая необходимость.

Руководство пользователя содержит подробное описание изделия, его технические характеристики и функциональные возможности, а также рекомендации по эксплуатации фоторамки.

Внешний вид изделия и внутреннего программного обеспечения может отличаться от изображенных на рисунках, поскольку все иллюстрации даны на основе прототипов наших моделей.

Компания “Электронные системы АЛКОТЕЛ” не несет ответственности за ущерб, причиненный в результате применения цифровой фоторамки не по назначению. Компания оставляет за собой право изменять внешний вид изделия, комплектацию и функциональные возможности фоторамки без предварительного уведомления.

Поскольку определенные компоненты устройства могут занять некоторую область флэш-памяти, емкость свободной памяти может оказаться меньше заявленной в характеристиках.



ВНИМАНИЕ!

Ни в коем случае не отключайте цифровую фоторамку от компьютера в процессе чтения, записи или удаления файлов.

Используйте иконку **“безопасное извлечение устройства”** на панели задач для отключения цифровой фоторамки от компьютера.

Содержание

1	Указания по эксплуатации.....	3
2	Рекомендации по уходу за изделием	3
3	Внешний вид фоторамки.....	4
4	Пульт дистанционного управления	5
4.1	Подготовка к работе пульта дистанционного управления	6
4.2	Замена батареи в пульте дистанционного управления.....	6
5	Технические характеристики.....	7
6	Комплектность	8
7	Возможности	8
8	Подготовка фоторамки к работе.....	9
8.1	Включение и выключение питания	10
8.2	Подключение карты памяти и USB-накопителя	10
8.3	Загрузка файлов с персонального компьютера	11
8.4	Форматирование	14
9	Главное меню.....	15
9.1	Вспомогательное меню накопительного устройства.....	16
10	Воспроизведение видеофайлов.....	17
10.1	Страница предварительного просмотра видеофайлов	18
10.2	Управление воспроизведением видеофайлов	18
11	Воспроизведение аудиофайлов	20
11.1	Страница воспроизведения аудиофайлов	21
11.2	Управление воспроизведением аудиофайлов.....	21
12	Просмотр изображений	22
12.1	Страница предварительного просмотра изображений	23
12.2	Управление просмотром изображений	23
13	Файлы	25
14	Настройки	27
15	Календарь	29
16	Возможные неисправности и методы их устранения	30
17	Гарантия изготовителя	31
18	Условия транспортирования и хранения	32

1 Указания по эксплуатации

Нижеследующие указания по эксплуатации предназначены для того, чтобы помочь Вам правильно использовать фоторамку. Внимательно прочитайте этот раздел и строго следуйте приведенным в нем инструкциям.

- Фоторамку следует держать вдали от зон воздействия экстремальных изменений температур (выше 45° С и ниже 0° С), влаги и статического электричества.

- Устанавливайте фоторамку только на твердую, ровную и неподвижную поверхность, это позволит предотвратить падение устройства.

- Не допускайте попадания в разъемы фоторамки посторонних предметов, не кладите на нее тяжелые предметы и не допускайте контакта устройства с химикатами.

- Избегайте попадания фоторамки в зоны воздействия прямого света или излучающих тепло устройств, не помещайте изделие в пыльную или задымленную среду.

- Не разбирайте, не ремонтируйте фоторамку самостоятельно.

- Делайте копии файлов, хранящихся в памяти фоторамки и подключаемых к ней накопителей, поскольку Наша компания не несет ответственности за любые потери таких данных.

- Использование файлов в формате MP3 без предварительного разрешения правообладателей является нарушением или посягательством на их права интеллектуальной собственности.

- В целях охраны окружающей среды просим Вас утилизировать упаковочные материалы, батареи и непригодные электронные продукты отдельно.

2 Рекомендации по уходу за изделием

Для продления срока службы фоторамки следуйте рекомендациям по уходу за изделием.

- Выключите питание фоторамки, отсоедините сетевой адаптер.

- Протрите дисплей и пластиковые части корпуса сухой салфеткой из мягкой ткани.

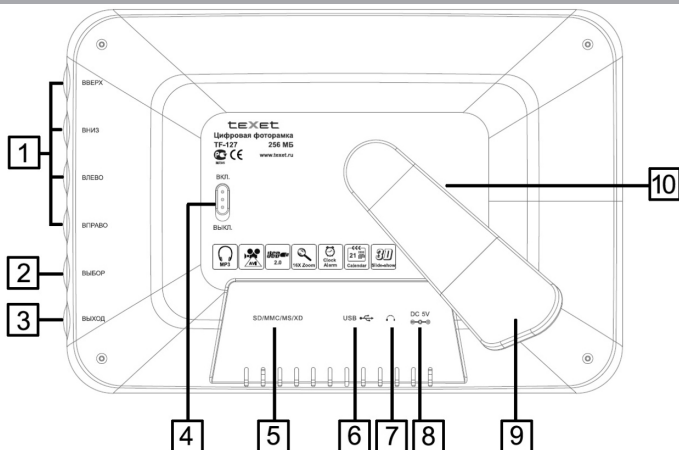


ВНИМАНИЕ!

Никогда не распыляйте на дисплей и корпус фоторамки моющие средства.

Для ухода за фоторамкой не используйте чистящие средства, содержащие спирт и аммиак.

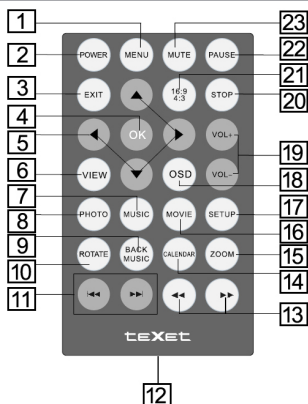
3 Внешний вид фоторамки



1	Кнопки выбора пунктов меню
2	Кнопка входа в разделы меню
3	Кнопка выхода из разделов меню/входа в главное меню
4	Переключатель включения/выключения питания
5	Слот для SD/MMC/MS/XD карт
6	Разъем для подключения USB-кабеля, переходника miniUSB-USB
7	Разъем для подключения наушников
8	Разъем для подключения сетевого адаптера
9	Подставка
10	Динамик

Датчик приема сигнала пульта дистанционного управления расположен на лицевой стороне рамки в нижнем левом углу.

4 Пульт дистанционного управления



1	Кнопка входа в главное меню
2	Кнопка включения/выключения питания
3	Кнопка выхода из разделов меню
4	Кнопка входа в разделы меню
5	Кнопки выбора пунктов меню/выбора файлов для воспроизведения
6	Кнопка входа в режим просмотра полного списка файлов
7	Кнопка входа в режим воспроизведения музыки
8	Кнопка входа в режим воспроизведения фото
9	Кнопка включения/выключения звука в режиме слайд-шоу
10	Кнопка поворота изображения
11	Кнопки перехода к предыдущему/следующему файлу
12	Отсек для батареи
13	Кнопки управления воспроизведением аудио-/видеофайлов
14	Кнопка входа в режим календаря
15	Кнопка увеличения масштаба изображения
16	Кнопка входа в режим воспроизведения видео
17	Кнопка входа в меню настроек
18	Кнопка входа во вспомогательное меню управления воспроизведением файлов
19	Кнопки регулировки уровня громкости
20	Кнопка остановки воспроизведения слайд-шоу/аудио-/видеофайлов

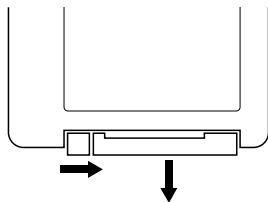
21	Кнопка изменения формата вывода изображения на дисплей
22	Кнопка включения/выключения паузы во время воспроизведения слайд-шоу/аудио-/видеофайлов
23	Кнопка отключения внешнего динамика

4.1 Подготовка к работе пульта дистанционного управления

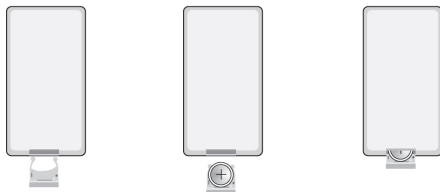
Перед началом эксплуатации пульта дистанционного управления (далее пульт ДУ) убедитесь, что батарея установлена верно.

4.2 Замена батареи в пульте дистанционного управления

При снижении радиуса действия и эффективности работы пульта ДУ необходимо произвести замену батареи. Отсек для батареи расположен в нижней части корпуса пульта ДУ. Переверните устройство лицевой стороной вниз, слегка отодвиньте вправо левую подвижную часть отсека для батареи и потяните его на себя, как показано на рисунке.



Отсек легко отсоединится от корпуса пульта ДУ. Установите в отсек новую батарею типа CR2025 так, чтобы сторона с маркировкой “+” (плюс) была сверху.



Закройте отсек.



ВНИМАНИЕ!

Перед началом эксплуатации пульта ДУ убедитесь, что батарея установлена верно.

5 Технические характеристики

Дисплей	TFT 7" дюймов формат 16:9 разрешение 800x480 пикселей
Внутренняя память	256 МБ
Размер изделия без упаковки (длина x ширина x высота)	216x149x26 мм
Вес изделия без упаковки	400 г
Питание	Сетевой адаптер входное напряжение: 100~240 В, 50/60 Гц выходное напряжение: 5 В, 2 А
Поддержка фото	JPG
Поддержка аудио	MP3
Поддержка видео	AVI (M-JPEG, MPEG-1, MPEG-2, MPEG-4, XviD, DivX)
Поддержка карт памяти	SD/MMC/MS/XD
Тип передачи данных	USB 2.0
Разъем для подключения наушников	3,5 мм
Температурные условия эксплуатации изделия	5 ~ 35 °С
Управление	Вручную Пульт дистанционного управления
Питание пульта ДУ	батарея CR2025 3В -1 шт.

6 Комплектность

1. Цифровая фоторамка.....	1 шт.
2. Подставка	1 шт.
3. Пульт ДУ	1 шт.
4. Сетевой адаптер	1 шт.
5. Переходник miniUSB - USB	1 шт.
6. Руководство по эксплуатации	1 экз.
7. Гарантийный талон	1 экз.

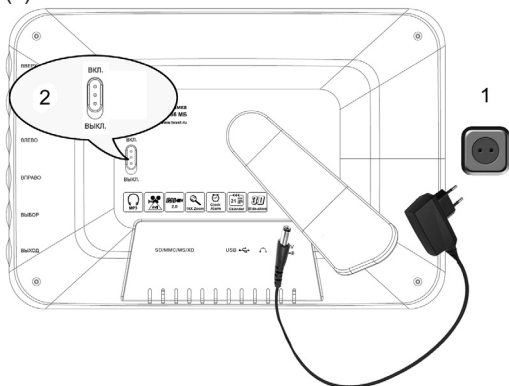
7 Возможности

- 7" TFT дисплей, формат 16:9, разрешение 800x480 пикселей.
- Внутренняя память 256 МБ.
- Воспроизведение изображений в формате JPG.
- Режим предварительного просмотра изображений.
- Изменение масштаба изображения в режиме просмотра фото-/ видеофайлов.
- Поворот изображения на 90/180/270 градусов.
- Просмотр изображений в режиме слайд-шоу с музыкальным сопровождением.
- Расположение: ландшафтное.
- Воспроизведение аудиофайлов в формате MP3.
- Внешний динамик.
- Воспроизведение видеофайлов в формате AVI (M-JPEG, MPEG-1, MPEG-2, MPEG-4, XviD, DivX).
- Меню на русском языке.
- Календарь, часы, будильник
- Копирование, удаление файлов без использования ПК.
- Слот для SD/MMC/MS/XD карт.
- Разъем mini-USB для подключения USB-кабеля и переходника miniUSB-USB.
- Разъем для подключения наушников.
- Управление: ручную, пульт ДУ.

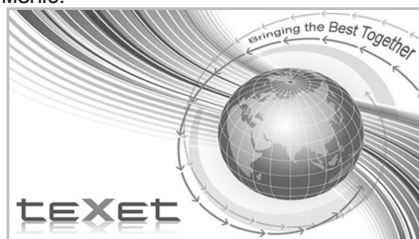
8 Подготовка фоторамки к работе

Перед первым включением фоторамки внимательно ознакомьтесь с последовательностью действий по подготовке фоторамки к работе.

- Выньте фоторамку из упаковки, снимите защитную пленку с дисплея.
- Установите подставку в специальное отверстие в задней части корпуса фоторамки.
- Подсоедините сетевой адаптер сначала к фоторамке, а затем к сети электропитания, как показано на рисунке (1). Сетевой адаптер легко подключается и отключается от сети электропитания.
- Переведите переключатель включения/выключения питания фоторамки вверх, в положение **ВКЛ.** (2).



Подождите несколько секунд. На дисплее появится заставка, а затем главное меню.



Фоторамка включена и готова к работе.





ВНИМАНИЕ!

НИ В КОЕМ СЛУЧАЕ не используйте поврежденные сетевые адаптеры, карты памяти, USB-накопители или USB-кабели во избежание короткого замыкания, возгорания или поражения электрическим током.

Избегайте попадания посторонних предметов в разъемы фоторамки.

8.1 Включение и выключение питания

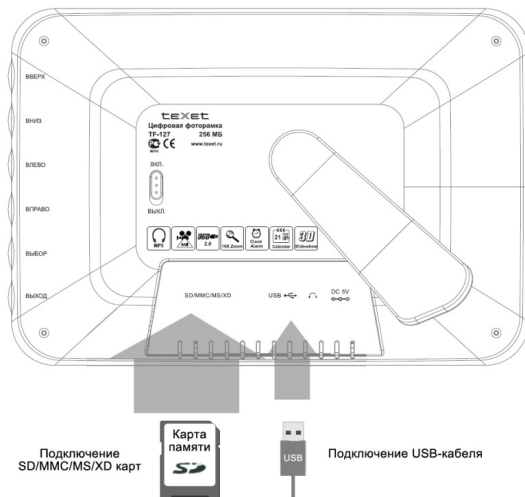
Для включения питания фоторамки подсоедините сетевой адаптер сначала к фоторамке, а затем к сети электропитания, переведите переключатель включения/выключения питания вверх, в положение **ВКЛ.** Фоторамке необходимо некоторое время для включения, подождите несколько секунд. На дисплее появится заставка, а затем главное меню. Фоторамка готова к работе. Для выключения питания фоторамки переведите переключатель включения/выключения питания вниз, в положение **ВЫКЛ.** Питание фоторамки выключено.

Для выключения питания фоторамки при помощи пульта ДУ нажмите кнопку . Если последний раз питание фоторамки было выключено при помощи пульта ДУ и переключатель включения/выключения питания находится в положении **ВКЛ.**, для включения фоторамки нажмите кнопку  на пульте ДУ еще раз.

8.2 Подключение карты памяти и USB-накопителя

Для просмотра файлов с карты памяти поместите ее до упора в слот, как показано на рисунке.

Для просмотра файлов с USB-накопителя подключите его при помощи переходника miniUSB-USB (входит в комплект поставки) к разъему для USB-кабеля, как показано на рисунке.



Для подключения фоторамки к персональному компьютеру (далее ПК) используйте стандартный USB-кабель (в комплект поставки не входит).

Фоторамка поддерживает следующие форматы карт памяти:

- Secure Digital Card (SD)
- Multimedia Card (MMC)
- Memory Stick (MS)
- XD-Picture Card (XD)

Для извлечения карты памяти аккуратно потяните ее на себя, карта легко отсоединится от фоторамки.

Для извлечения USB-кабеля аккуратно потяните его на себя, кабель легко отсоединится от фоторамки.

8.3 Загрузка файлов с персонального компьютера

Для загрузки файлов во внутреннюю память фоторамки или на карту памяти, подключенную к ней, подключите фоторамку при помощи USB-кабеля к ПК.



ВНИМАНИЕ!

Для работы в Windows 2000/XP/Vista драйверы не требуются.

Системные требования:

Операционная система	Microsoft Windows 2000/XP/Vista Mac OS 10.3, или более поздние версии Linux Red hat 8.0 и более поздние версии
Процессор	Intel Pentium 2 (или выше) или любой другой процессор такой же производительности
ОЗУ	от 64 МБ
Жесткий диск	200 МБ свободной памяти
Устройство связи	USB full speed

Подключите USB-кабель сначала в USB-разъем фоторамки, а затем в USB-порт компьютера. Включите питание фоторамки.

После подключения фоторамки к компьютеру и включения питания все операционные системы опознают ее и подключенные к фоторамке накопительные устройства автоматически.

При первом подключении компьютер определит фоторамку как **“Новое устройство”** и произведет автоматическую установку необходимых драйверов. После завершения установки драйверов в разделе **“Мой компьютер”** появятся несколько иконок **“Съемный диск”**, которые обозначают внутреннюю память фоторамки и подключенную к ней карту памяти.



ВНИМАНИЕ!

НИ В КОЕМ СЛУЧАЕ не используйте поврежденные карты памяти во избежание короткого замыкания, возгорания или поражения электрическим током.

Избегайте попадания посторонних предметов в разъемы фоторамки.

Не извлекайте карту памяти из фоторамки в процессе передачи (удаления/записи/копирования) данных.

Для извлечения карты памяти из фоторамки используйте иконку **“безопасное извлечение устройства”** на панели задач. Компьютер опознает запоминающие устройства, подключенные к фоторамке, как **“Съемный диск”**.

Использовать **“Съемные диски”** фоторамки можно точно так же, как

и обычное USB-устройство для хранения данных. Вы можете создавать и удалять папки, копировать файлы с компьютера во внутреннюю память фоторамки, на карты памяти и обратно, переименовывать записанные на них файлы.



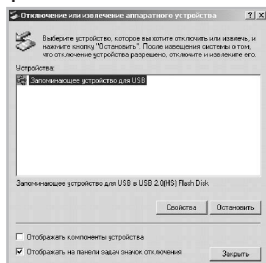
ВНИМАНИЕ!

Отключайте фоторамку от компьютера только после завершения передачи данных!

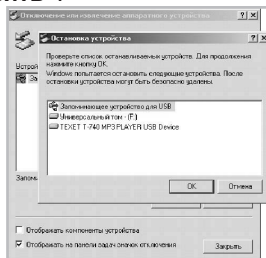
Для отключения фоторамки или подключенного к ней накопительного устройства от компьютера, воспользуйтесь следующими указаниями:

Щелкните правой кнопкой мыши на значок .

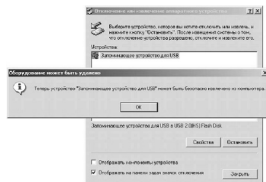
Нажмите на строчку появившегося меню **“Отключение или извлечение аппаратного устройства”**.



В окне **“Отключение или извлечение аппаратного устройства”** нажмите кнопку **“Остановить”**.



Выберите накопительное устройство, которое необходимо отключить, и нажмите кнопку **“OK”**.



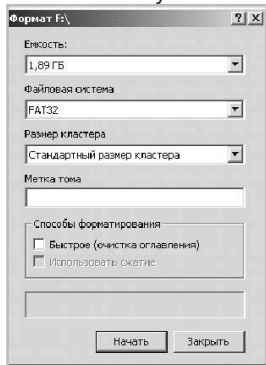
Теперь накопительное устройство может быть безопасно извлечено из компьютера.

8.4 Форматирование

В окне **“Мой компьютер”** щелкните правой кнопкой мыши на значок **“Съемный диск”** и в появившемся меню выберите **“Форматирование”**.



В появившемся окне нажмите кнопку **“Начать”**.



Замечания: фоторамок и накопительных устройств нужно форматировать в следующих ситуациях:

1. В процессе воспроизведения возникают проблемы, которые Вы не можете устранить после прочтения раздела **“Возможные неисправности и методы их устранения”**.

2. Невозможно удалить, воспроизвести или записать файлы или каталоги; в документах потеряны данные.

9 Главное меню

При включении питания фоторамка автоматически входит в главное меню.



Используйте кнопки \odot/\odot или \leftarrow/\rightarrow для выбора пунктов меню: **SD/MMC (MS, XD), USB, ПАМЯТЬ, НАСТРОЙКИ, КАЛЕНДАРЬ.**

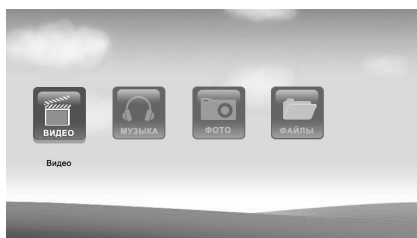


ВНИМАНИЕ!

Пункты SD/MMC (MS, XD), USB становятся доступными для выбора только при наличии подключенных к фоторамке устройств соответствующего типа.

Нажмите кнопку \leftarrow/\odot для входа в выбранный раздел меню.

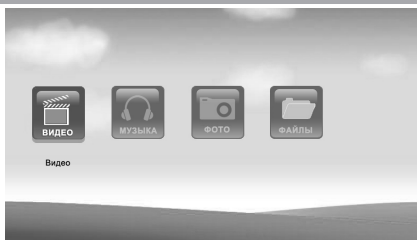
При выборе накопительного устройства для воспроизведения файлов вы перейдете во вспомогательное меню данного устройства.



Используйте кнопку \odot на пульте ДУ для выхода из разделов и возврата к предыдущему меню.

В любом режиме нажмите кнопку \leftarrow/\odot для входа в главное меню.

9.1 Вспомогательное меню накопительного устройства









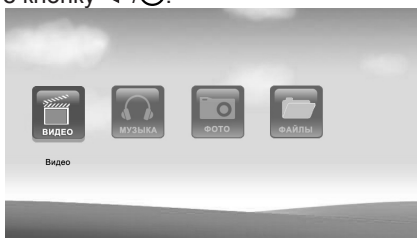
Во вспомогательном меню накопительного устройства вы можете выбрать разделы **“ВИДЕО”**, **“МУЗЫКА”**, **“ФОТО”**, **“ФАЙЛЫ”** для воспроизведения или просмотра файлов хранящиеся в памяти данного устройства.

Кнопками или выберите необходимый раздел вспомогательного меню и нажмите кнопку .

Выберите разделы **“ВИДЕО”** или **“МУЗЫКА”** для воспроизведения аудио- или видеофайлов, раздел **“ФОТО”** для просмотра изображений, раздел **“ФАЙЛЫ”** для просмотра полного списка файлов и папок хранящихся в памяти данного устройства.

10 Воспроизведение видеофайлов


Для воспроизведения видеофайлов во вспомогательном меню накопительного устройства кнопками   или   выберите раздел **“ВИДЕО”** и нажмите кнопку  .



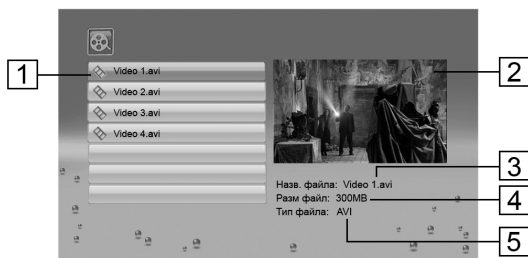
Вы перейдете в режим предварительного просмотра списка видеофайлов, хранящихся в памяти данного устройства.



Используйте кнопки  ,   для выбора видеофайла. Используйте кнопку   для начала воспроизведения.

Также, для быстрого перехода в режим просмотра списка видеофайлов из режимов **“Календарь”**, **“Настройки”** нажмите кнопку  на пульте ДУ. Если к фоторамке подключено сразу несколько накопительных устройств, фоторамка автоматически войдет в режим просмотра списка видеофайлов записанных на первом флэш-накопителе в соответствии со списком приоритета: SD/MMC (MS, XD), USB, MEMORY (внутренняя память фоторамки).

10.1 Страница предварительного просмотра видеофайлов



1	Список файлов
2	Окно предварительного просмотра
3	Название файла
4	Размер файла
5	Тип файла

10.2 Управление воспроизведением видеофайлов

В режиме предварительного просмотра нажмите кнопку для начала воспроизведения выбранного файла. Воспроизведение видеофайлов начнется в соответствии с заданными настройками (см. пункт “НАСТРОЙКИ”).

Для паузы/возобновления воспроизведения видеофайла используйте кнопку на пульте ДУ.

В режиме воспроизведения видеофайла или паузы используйте кнопку на пульте ДУ для увеличения изображения. Данная функция позволяет увеличивать изображение в 2, 3 и 4 раза. При помощи кнопок , , , , вы можете просматривать отдельные части увеличенного изображения.

Для регулировки уровня громкости используйте кнопки , на пульте ДУ.


Для отключения звука во время воспроизведения видеофайла используйте кнопку на пульте ДУ.

Для воспроизведения звука через наушники подключите их в соответствующий разъем в корпусе фоторамки.

Для перехода к предыдущему/следующему видеофайлу используйте кнопки , .

Для ускоренной перемотки видеофайла назад/вперед несколько раз нажмите кнопку , . Это позволит выбрать подходящую скорость - ускорение в 2, 3, 4 раза.

Для остановки воспроизведения видеофайла используйте кнопку

 на пульте ДУ.

Для входа во вспомогательное меню управления воспроизведением видеофайлов в режиме воспроизведения нажмите кнопку **OSD** на пульте ДУ.

Вспомогательное меню воспроизведения видеофайлов:




1 2 3 4 5 6 7 8

1	Просмотр предыдущего файла	5	Просмотр следующего файла
2	Ускоренная перемотка файла назад	6	Выход из режима просмотра файла
3	Воспроизведение/пауза	7	Увеличение изображения
4	Ускоренная перемотка файла вперед	8	Длительность воспроизведения файла

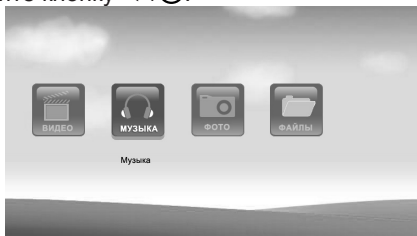
Используйте кнопки , , ,  для выбора пунктов вспомогательного меню, кнопку  для подтверждения выбора.

Нажмите кнопку **OSD** еще раз для выхода из вспомогательного меню.

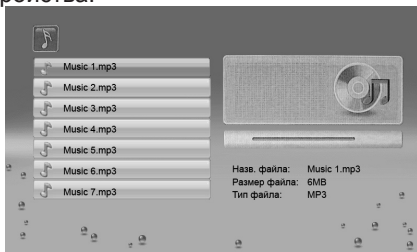
Используйте кнопку  на пульте ДУ для выхода из режима воспроизведения и возврата к списку видеофайлов.

11 Воспроизведение аудиофайлов

Для воспроизведения музыкальных композиций во вспомогательном меню накопительного устройства кнопками / или / выберите раздел **“МУЗЫКА”** и нажмите кнопку .



Вы перейдете в режим просмотра списка аудиофайлов, хранящихся в памяти данного устройства.

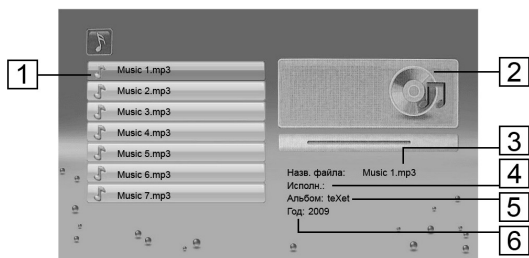


Используйте кнопки / , / для выбора файла для воспроизведения.

Для выхода из режима воспроизведения аудиофайлов используйте кнопку .

Также, для быстрого перехода в режим просмотра списка аудиофайлов из режимов **“Календарь”**, **“Настройки”** нажмите кнопку на пульте ДУ. Если к фоторамке подключено сразу несколько накопительных устройств, фоторамка автоматически войдет в режим просмотра списка аудиофайлов записанных на первом флэш-накопителе в соответствии со списком приоритета: SD/MMC, (MS, XD), USB, MEMORY (внутренняя память фоторамки).

11.1 Страница воспроизведения аудиофайлов



1	Список файлов
2	Графический эквалайзер
3	Название файла
4	Имя исполнителя
5	Название альбома
6	Год выхода песни

11.2 Управление воспроизведением аудиофайлов

В режиме просмотра нажмите кнопку для начала воспроизведения выбранного аудиофайла. Воспроизведение аудиофайлов начнется в соответствии с заданными настройками (см. пункт “**НАСТРОЙКИ**”).

Для паузы/возобновления воспроизведения аудиофайла используйте кнопку на пульте ДУ.

Для регулировки уровня громкости воспроизведения музыкальных композиций используйте кнопки на пульте ДУ.

Для отключения звука во время воспроизведения музыкальных композиций используйте кнопку на пульте ДУ.

Для воспроизведения звука через наушники подключите их в соответствующий разъем в корпусе фоторамки.

Для перехода к предыдущему/следующему аудиофайлу используйте кнопки , .

Для ускоренной перемотки аудиофайла назад/вперед несколько раз нажмите кнопку . Это позволит выбрать подходящую скорость - ускорение в 2, 4, 8 раз.

Для остановки воспроизведения аудиофайла используйте кнопку на пульте ДУ.

12 Просмотр изображений

Для просмотра изображений во вспомогательном меню накопительного устройства кнопками / или / выберите раздел “**ФОТО**” и нажмите кнопку .



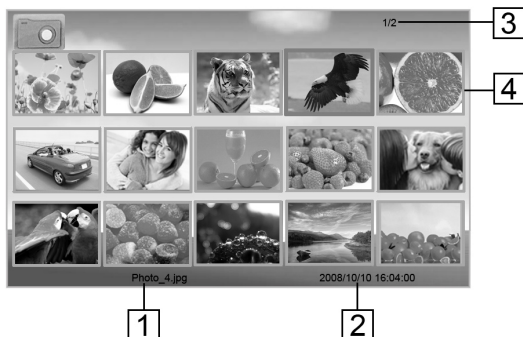
Вы перейдете в режим предварительного просмотра всех изображений, хранящихся в памяти данного устройства.



Используйте кнопки /, /, /, / для выбора изображения для просмотра.

Также, для быстрого перехода в режим предварительного просмотра изображений из режима “**Настройки**” нажмите кнопку на пульте ДУ. Если к фоторамке подключено сразу несколько накопительных устройств, фоторамка автоматически войдет в режим просмотра изображений записанных на первом флэш-накопителе в соответствии со списком приоритета: SD/MMC (MS, XD), USB, MEMORY (внутренняя память фоторамки).

12.1 Страница предварительного просмотра изображений



1	Название выбранного файла
2	Дата и время создания файла
3	Номер текущей страницы с изображениями из общего числа
4	Миниатюры изображений

12.2 Управление просмотром изображений

В режиме предварительного просмотра нажмите кнопку для начала просмотра изображений на весь экран. Воспроизведение файлов начнется в режиме слайд-шоу с музыкальным сопровождением в соответствии с заданными настройками (см. пункт **“НАСТРОЙКИ”**). В слайд-шоу будут задействованы фото- и аудиофайлы, хранящиеся в памяти данного устройства.

Для выключения/включения звука во время просмотра слайд-шоу используйте кнопку на пульте ДУ, при этом фактическое воспроизведение аудиофайлов будет продолжено без звука.

Для выключения звука и остановки воспроизведения аудиофайлов во время просмотра слайд-шоу используйте кнопку на пульте ДУ. При повторном нажатии кнопки воспроизведение аудиофайлов начнется сначала, в соответствии с заданными настройками (см. пункт **“НАСТРОЙКИ”**).

Для регулировки уровня громкости воспроизведения музыкальных композиций используйте кнопки на пульте ДУ.

Для воспроизведения звука через наушники подключите их в соответствующий разъем в корпусе фоторамки.



В режиме просмотра слайд-шоу Вы можете изменить формат вывода изображения на дисплей. Используйте кнопку для выбора формата 4:3










или 16:9.





ВНИМАНИЕ!

Функция изменения формата не работает для изображений с разрешением менее 800x480 пикселей.

Для приостановки слайд-шоу и просмотра одного изображения нажмите кнопку  на пульте ДУ. Для возобновления слайд-шоу нажмите кнопку  еще раз.

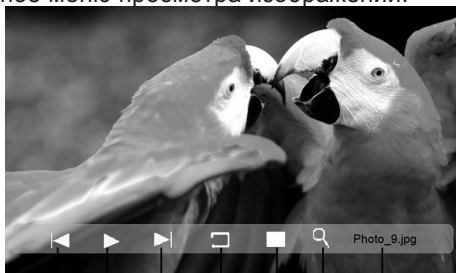
Для увеличения выбранного изображения используйте кнопку  на пульте ДУ. Данная функция позволяет увеличивать изображение в 2, 4, 8 и 16 раз. При помощи кнопок , , , , , , ,  вы можете просматривать отдельные части увеличенного изображения.

Для поворота выбранного изображения используйте кнопку  на пульте ДУ.

Используйте кнопки ,  для просмотра предыдущего/следующего изображения.




Для входа во вспомогательное меню управления просмотром изображений в режиме просмотра нажмите кнопку **OSD** на пульте ДУ.

Вспомогательное меню просмотра изображений:





- 1
- 2
- 3
- 4
- 5
- 6
- 7







1	Просмотр предыдущего файла
2	Воспроизведение/пауза слайд-шоу
3	Просмотр следующего файла
4	Поворот изображения
5	Выход из режима просмотра изображений
6	Увеличение изображения
7	Имя файла

Используйте кнопки / , /  для выбора пунктов вспомогательного меню, кнопку /  для подтверждения выбора.

Нажмите кнопку **OSD** еще раз для выхода из вспомогательного меню.

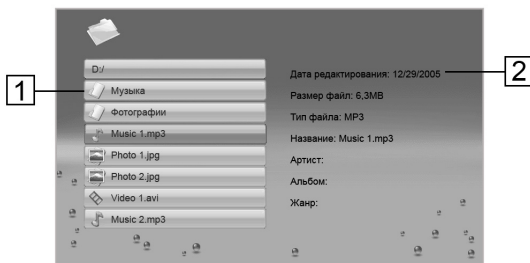
Для окончания просмотра слайд-шоу и выхода в режим предварительного просмотра изображений используйте кнопку / .

13 Файлы

Для просмотра полного списка файлов и папок, хранящихся в памяти данного накопительного устройства, во вспомогательном меню кнопками   или   выберите раздел “**ФАЙЛЫ**” и нажмите кнопку  .






Вы перейдете в режим предварительного просмотра списка файлов и папок, хранящихся в памяти данного устройства.













1	Список файлов и папок
2	Информация о выбранном файле



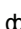



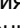

Используйте кнопки  ,   для выбора файлов и папок.

Для входа в папку или начала просмотра выбранного файла нажмите кнопку  .

Также, для быстрого перехода в режим просмотра списка файлов и папок из режима “**Настройки**” нажмите кнопку  на пульте ДУ. Если к фоторамке подключено сразу несколько накопительных устройств, фоторамка автоматически войдет в режим просмотра файлов записанных на первом флэш-накопителе в соответствии со списком приоритета: SD/MMC (MS, XD), USB, MEMORY (внутренняя память фоторамки).

Для копирования или удаления файла (-ов), кнопками / , /  выберите файл и нажмите кнопку / . Справа от названия файла появится отметка, файл выбран. Для снятия выделения с файла нажмите кнопку /  еще раз. Повторите данную процедуру для всех файлов, которые необходимо скопировать или удалить.








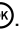


Нажмите кнопку **OSD**. В появившемся меню выберите операцию, которую нужно произвести над выбранными файлами (**КОПИРОВАТЬ** или **УДАЛИТЬ**) и нажмите кнопку / .



При выборе пункта **КОПИРОВАТЬ** на дисплее появится список накопителей подключенных к фоторамке. Кнопками / , /  выберите накопитель, на который необходимо скопировать выбранные файлы, и нажмите кнопку . Нажмите кнопку  для копирования файлов в корневой каталог устройства. Если устройство содержит вложенные папки, выберите папку, в которую необходимо скопировать файлы, нажмите кнопку  для входа. Когда нужная папка выбрана, нажмите кнопку . Начнется процесс копирования. Подождите. После завершения копирования файлов фоторамка вернется в режим просмотра списка файлов и папок.



ВНИМАНИЕ!

В пункте **КОПИРОВАТЬ** отображаются только те USB-накопители, которые в данный момент подключены к фоторамке.

При выборе пункта **УДАЛИТЬ**, кнопками / , /  выберите  и нажмите кнопку /  для подтверждения. Начнется удаление выбранных файлов. Подождите. После завершения процесса удаления фоторамка вернется в режим просмотра списка файлов и папок. Для отмены удаления выберите  и нажмите кнопку / .

Используйте кнопку /  на пульте ДУ для выхода из выбранной папки/ накопителя и отмены копирования/удаления файлов.

14 Настройки

Для изменения настроек работы фоторамки в любом режиме нажмите кнопку **ВЕРНУТЬСЯ** для входа в меню **“НАСТРОЙКИ”** или нажмите кнопку **МЕНЮ** для выхода в главное меню, кнопками **←/→**, **↔** выберите раздел **“НАСТРОЙКИ”** и нажмите кнопку **↖/ОК**.



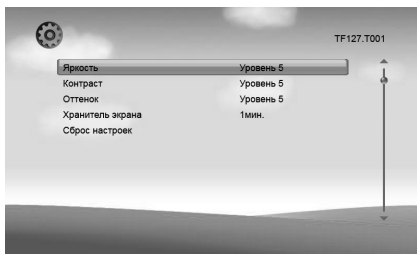
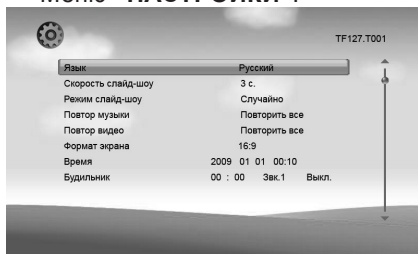
Вы перейдете в режим настроек работы фоторамки.

Используйте кнопки **↖/↙**, **↗/↘** для выбора пунктов меню.

Используйте кнопки **↖/↙**, **↗/↘** и **↕**, **↔** для выбора и изменения значений полей настроек.

Используйте кнопку **↖/ОК** для подтверждения и сохранения выбранных значений.

Меню **“НАСТРОЙКИ”**:



Настройки	Описание
Язык	Язык меню
Скорость слайд-шоу	Скорость смены изображений в режиме слайд-шоу
Режим слайд-шоу	Эффект смены изображений в режиме слайд-шоу

Повтор музыки	Режим повтора аудиофайлов: “Повторить один” - непрерывное воспроизведение одного файла. “Повтор всего” - непрерывное воспроизведение всех файлов. “Без повтора” - воспроизведение всех файлов по одному разу.
Повтор видео	Режим повтора видеофайлов: “Повтор одного” - непрерывное воспроизведение одного файла. “Повтор всего” - непрерывное воспроизведение всех файлов. “Без повтора” - воспроизведение всех файлов по одному разу.
Формат экрана	Формат вывода изображения на дисплей: 16:9 или 4:3
Время	Текущая дата и время
Будильник	Время, сигнал и режим работы будильника
Яркость	Яркость дисплея
Контраст	Контраст дисплея
Оттенок	Оттенок дисплея
Хранитель экрана	Временной интервал включения хранителя экрана
Сброс настроек	Сброс пользовательских настроек



ВНИМАНИЕ!

Перед установкой будильника убедитесь, что основное время в пункте настроек **“Время”** установлено верно.




ВНИМАНИЕ!

Если питание фоторамки было отключено при помощи пульта ДУ или переключателя включения/выключения питания, **будильник работать не будет.**

Уровень громкости будильника будет соответствовать уровню громкости установленному при последнем использовании фоторамки.

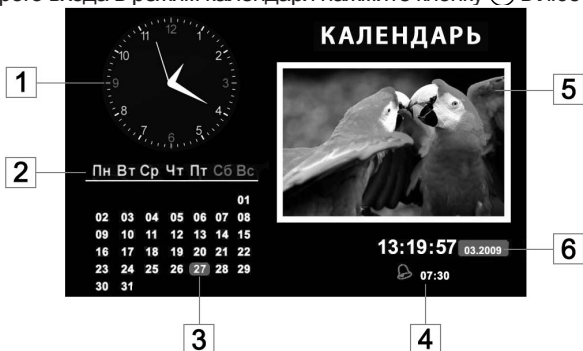
Для отключения сигнала будильника нажмите любую кнопку.

Для выхода из режима настроек используйте кнопку .

15 Календарь

Для отображения календаря на дисплее фоторамки в главном меню кнопками или выберите раздел “КАЛЕНДАРЬ” и нажмите кнопку .

Для быстрого входа в режим календаря нажмите кнопку в любом режиме.



1	Аналоговые часы
2	Календарь
3	Текущая дата
4	Будильник включен, время сигнала
5	Окно фото слайд-шоу*
6	Время, дата

*Для фото слайд-шоу в режиме календаря используются все изображения записанные во внутренней памяти фоторамки и на подключенных к ней флеш-накопителях. Изображения выводятся на дисплей в соответствии со списком приоритета устройств: MEMORY (внутренняя память фоторамки), SD/MMC (MS, XD), USB.

Используйте кнопки для просмотра выбранного месяца в предыдущем/следующем году. Используйте кнопки , для просмотра предыдущего/следующего месяца.

Для отключения сигнала будильника нажмите любую кнопку на пульте ДУ или фоторамке.

Изменить настройки будильника, даты, и времени смены изображений во время слайд-шоу можно в разделе главного меню “НАСТРОЙКИ”.

В разделе “Календарь” функции быстрого перехода в режимы предварительного просмотра списка изображений и файлов, при помощи кнопок пульта ДУ и , недоступны.

Для выхода из режима календаря используйте кнопку .

16 Возможные неисправности и методы их устранения

Проблемы	Вероятные причины возникновения	Решения
Фоторамка не включается	Не подключен сетевой адаптер.	Подключите сетевой адаптер. Переведите переключатель вкл./выкл. питания фоторамки в положение ВКЛ. и подождите несколько секунд, фоторамка включится.
Пульт дистанционного управления не работает	С батареи не снята защитная пленка. Батарея разряжена. Датчик на фоторамке не принимает сигнал с пульта.	Снимите защитную пленку с батареи, расположенной в нижней части корпуса пульта ДУ. Замените батарею. Убедитесь, что посторонние предметы не закрывают датчик приема сигнала на фоторамке, направляйте пульт в сторону датчика.
В наушниках отсутствует звук	Наушники не подключены или плохо подключены к фоторамке. Значение громкости — "0".	Подключите наушники заново. Увеличьте громкость.
Дисплей отображает непонятную информацию	Неверно выбран язык интерфейса. Язык не поддерживается.	Выберите нужный язык.
Невозможен обмен данными с компьютером	Фоторамка выключена. Неисправен USB-кабель. Недостаточно памяти.	Включите питание фоторамки. Проверьте USB-соединение, используйте другой USB-кабель. Освободите память, удалите ненужные файлы.
Невозможно воспроизвести файлы с карты памяти или USB-накопителя	Файлы имеют несовместимый формат.	Измените формат файлов.
Фоторамка "не видит" карту памяти	Данный формат карт памяти не поддерживается. Карта памяти установлена неверно.	Используйте карты памяти совместимого формата. Убедитесь, что карта памяти установлена верно.

17 Гарантия изготовителя

Компания “Электронные системы “АЛКОТЕЛ” предоставляет гарантию обслуживания на всю выпускаемую продукцию сроком 1 (один) год, начиная с момента приобретения изделия потребителем в розничной сбытовой сети.

Гарантийное обслуживание изделия осуществляется только при наличии заполненного гарантийного талона, заверенного печатью и подписью продавца, а также документа, подтверждающего факт покупки устройства.

Обслуживание производится в авторизованных сервисных центрах, адреса которых Вы можете узнать в местах продажи Нашей продукции, а также на Интернет сайте www.texet.ru .

Срок службы фоторамки 6 лет.

Внимание!

Потребитель лишается права на гарантийное обслуживание устройства в случае обнаружения неисправностей, возникших в результате:

1. Механических повреждений фоторамки;
2. Несоблюдения правил эксплуатации и транспортировки, указанных в описании к устройству;
3. Попадания внутрь устройства посторонних предметов (песка, влаги, насекомых и т.д.);
4. Применения в устройстве источников питания, которые не были рекомендованы к использованию производителем аппаратуры, или некачественных элементов питания.

Фоторамка лишается гарантии, если:

1. Обнаружены следы самостоятельного ремонта, сборки-разборки, модификации устройства или ремонта в неавторизованных сервис-центрах;
2. Стерт, подчищен или уничтожен серийный номер на аппарате, а также нарушена целостность пломб или гарантийных наклеек.

Разработано ЗАО «Электронные системы «Алкотел»
Изготовлено SHENZHEN HUAPU DIGITAL CO., LTD
17/F EAST, THE SECOND TERM HIGH TECH PLAZA,
TIAN AN CYBERPARK, CHEGONGMIAO SHENZHEN, China
по заказу и под контролем ЗАО «Электронные системы «Алкотел»

Страна происхождения: Китай

Импортер: ЗАО «Юнитрейд»

Дербеневская наб., д. 7, стр. 2, г. Москва, Россия, 115114



АИ29

Сертификат соответствия № РОСС CN.АИ29.В12338

Срок действия с 10.06.2009 по 09.06.2010

Орган по сертификации ООО «СЕРТИФИКАТ.РУ»

№ РОСС.RU.0001.11АИ29